

Kaitseväe Ühendatud Õppeasutused
Taktika õppetool



TÕNIS TEPNER
4. põhikursus

**PIIRI VALVAMINE EESTI LÕUNAPIIRIL
EUROOPA LIIDU TINGIMUSTES**

Lõputöö

Juhendaja

kolonelleitnant Uno Kaskpeit

Tartu 2003

Töö autor: Tõnis Tepner

Töö pealkiri: Piiri valvamine Eesti lõunapiiril Euroopa Liidu tingimustes

Juhendaja: Uno Kaskpeit, kolonelleitnant

Töö tüüp: lõputöö

Lehekülgede arv: 34

Kasutatud kirjanduse ja allikmaterjalide arv: 24

Jooniste arv: 1

Lisade arv: 5

Töö kirjutamise keel: eesti keel

Märksõnad: Euroopa Litt, Schengen, ohud Eestile, sisepiir, välispiir, välismaalane, vaba liikumine, piiri valve, piirikontroll, koostöö, informatsioon.

Teema valiku põhjendus: Euroopa Liidus peab Eesti säilitama oma sisemise turvalisuse hoolimata Schengeni põhimõtetest. Riigipiiri valve lõunapiiril peab säilima ka Euroopa Liidus tagamaks vajadusel piirikontrolli taastamise.

Uurimistöö objekt: seadusandlus ja piirivalvet puudutavad dokumendid, arengukavad ning eelnevad uurimused Euroopa Liidust ja Schengenist.

Uurimistöö eesmärk: Selgitada välja milleks ja missugust piirivalvet on vaja Eesti lõunapiirile ja millised oleksid piirivalve ülesanded erinevates olukordades.

Annotatsioon: Vaba liikumisega Euroopa Liidus kaasnevad ka sellest lähtuvad ohud, nendele ohtudele reageerimiseks on vaja säilitada piiride valve, kuid võimaldada isikute, transpordi ja kaupade vaba liikumine vastavalt Schengeni konventsiooni nõuetele. Uues tegevuskeskkonnas vajab piirivalve muutusi, mis soodustaksid lõunapiiri valvet ja reageerimist uutele julgeolekuriskidele. Muutused peavad toimuma organisatsioonis, struktuurides, isikkoosseisus ja vahendites, et tagada piirivalve suutlikkus oma ülesannetega toime tulla. Piirivalve peab tagama lõunapiiril piisava valve, et tagada riigi sisemine turvalisus ja võimaluse taastada piirikontroll antud piirilõigul, kui selleks peaks tekkima vajadus. Piirivalvel Eesti lõunapiiril on suur osa riigi julgeoleku tagamisel ja rahvusliku identiteedi säilitamisel.

SISUKORD

| | |
|---|----|
| MÕISTED..... | 4 |
| SISSEJUHATUS..... | 5 |
| 1. PIIRI VALVAMISE VAJALIKKUS EESTI LÕUNAPIIRIL..... | 7 |
| 1.1. Ohud Eesti lõunapiiril..... | 7 |
| 1.2. Ohud Euroopa Liidu tingimustes..... | 8 |
| 1.3. Eesti riigi vajadused lõunapiiri valvamil..... | 10 |
| 1.4. Järeldused..... | 11 |
| 2. VALMISOLEK PIIRI VALVAMISEKS EESTI LÕUNAPIIRIL EUROOPA LIIDU TINGIMUSTES..... | 13 |
| 2.1. Struktuuriline valmisolek..... | 13 |
| 2.2. Nõuded isikkooseisule..... | 15 |
| 2.3. Õiguslikud alused..... | 16 |
| 2.4. Siseriiklik koostöö..... | 19 |
| 2.5. Rahvusvaheline ja regionaalne koostöö..... | 21 |
| 2.6. Informatsiooni vahetus..... | 22 |
| 2.7. Järeldused..... | 24 |
| 3. PIIRI VALVAMINE ERINEVATES OLUKORDADES..... | 26 |
| 3.1. Riigipiiri valvamine tavaolukorras..... | 27 |
| 3.2. Riigipiiri tugevdatud valvamine..... | 30 |
| KOKKUVÕTE..... | 36 |
| VÕÕRKEELNE KOKKUVÕTE..... | 38 |
| KASUTATUD KIRJANDUS..... | 39 |
| LISAD..... | 41 |
| Lisa 1 Piirivalvepiirkondade paiknemine..... | 41 |
| Lisa 2 Lõunapiiri juhtimisstruktuur Euroopa Liidu sisepiiril..... | 42 |
| Lisa 3 Siseriiklik koostöö..... | 43 |
| Lisa 4 Rahvusvaheline koostöö..... | 44 |
| Lisa 5 Regionaalne koostöö..... | 45 |

MÕISTED:

sisepiir – Schengeni konventsiooni lepinguosaliste ühised maismaapiirid ning nende vaheliste lendude lennujaamad ja sadamad, mille kaudu toimub regulaarne liiklus ainult lepinguosaliste territooriumil, peatumata väljaspool nende territooriumi asuvates sadamates;

välispiir – Schengeni konventsiooni lepinguosaliste maismaa- ja merepiirid ning nende lennujaamad ja sadamad niivõrd, kuivõrd need ei ole sisepiirid;

kolmas riik – riik, kes ei ole Schengeni konventsiooni lepinguosaline;

välismaalane – isik, kes ei ole Euroopa ühenduste liikmesriigi kodanik;

piiripunkt – koht, mille kaudu pädevad asutused on lubanud ületada välispiiri;

piirikontroll – piiril toimuv kontroll, mis igast muust põhjusest sõltumata leiab aset ainult piiriületamise kavatsuse korral;

Schengeni ruum – Schengeni lepinguga liitunud riikide territooriumid;

tegevuspiirkond – ala, kus piirivalve korraldab oma pädevuse piires juurdlust kuriteoasjades ja haldusõigusrikkumiste asjade menetlust ning teostades jälitustegevust vastavalt jälitustegevuse seadusele;

SISSEJUHATUS

14 -endal ja 20 -endal septembril 2003. aastal toimusid Eesti ja Läti vabariigis rahvareferendumid, mille käigus andsid mõlema riigi kodanikud nõusoleku liitumiseks Euroopa Liiduga. Kindlasti andsid kõik oma poolthääle usus, et nende tulevik muutub Euroopa Liidus paremaks. Paljud noored hääletasid poolt tänu sellele, et saades Euroopa Liidu liikmeks avanevad piirid ja on võimalus piiranguteta liikuda, elada ja töötada Euroopa Liidu maades.

Euroopa Liiduga liitumine toob endaga automaatselt kaasa ühinemise Schengeni konventsiooniga. Schengeni konventsiooni eesmärk on isikute vaba liikumise kindlustamine ning transpordi ja kaupade liikumise soodustamine Schengeni ruumis. Välispiiridel tugevdatakse piirikontrolli ja valvet, liikmesriikide sisepiiridel aga kaotatakse piirikontroll ja piiriületus muutub vabaks (Tikk 2002). See tähendab tõkete kaotamist piire ületavatel maanteedel ja teedel, lõpetatakse tolli ja reisidokumentide kontroll ning piire võib ületada sõltumata ajast ja kohast (Schengeni 19. 08. 1990 konventsioon, art 2, lg 2).

Esmapilgul paistab idee vabast liikumisest olevat suurepärane, kuid sellel on ka omad miinused. Seni toimunud piirikontroll Eesti ja Läti piiril annab meile informatsiooni, kes ja millised kaubad sisenevad ja väljuvad meie riigist ja samuti on piirikontroll takistuseks organiseeritud kuritegevusele, ebaseaduslikele migrantidele, salakaubavedajatele, narkokaubandusele, inimkaubandusele jne. Piirikontrolli kadumisega on liikumine antud alade esindajatele samuti vaba. Eelkõige võib see tunda anda siseriiklikult. Politsei koormus võib tõusta võrreldes piirikontrolli kaotamisele eelnenud situatsiooniga, kus politseil tuli keskenduda juba riigis oleva kuritegevuse ohjeldamisele (Tikk 2001:20). Samuti on oht, et praegu ennast sisse seadnud kuritegelikud grupid suurendavad oma haaret üle Euroopa ja nende tegevus võib paisuda niivõrd suureks, et selle ohjes hoidmine võib osutuda äärmiselt raskeks.

Täiesti uued mõtted on saanud rahvusvaheline terrorism. 11. septembri 2001. a terrorirünnakud New Yorgis ja Washingtonis kujundasid uudse julgeolekukeskkonna, kus ühiskonna turvalisuse tagamine vajab globaalset lähenemist. Võitluses terrorismiga tuleb kehtestada ühtsed positsioonid kõikides riikides, olenemata riikidevahelistest suhetest. Samuti eeldab uute julgeolekuriskide maandamine traditsiooniliste militaarstruktuuride üha enam muutmist rahuaja julgeolekustruktuure – piirivalvet, politseid, pääste- ja luureteenistusi toetavaks institutsiooniks,

kuna julgeolekukeskkonna muutumisega on sõjaline oht muutunud teisejärguliseks julgeolekuriskiks (*Piirivalve prioriteetsed arengusuunad aastani 2007* 2003:3).

Me peame olema valmis igas olukorras ja situatsioonis taastama valve oma piiridel, tagamaks Eesti julgeolekut või takistama ohu levikut riigist välja. Arvamus, et piirivalve kaob täielikult lõunapiirilt on väär ja lühinägelik. Situatsioonis, kus on vajadus taastada ajutine piirikontroll antud piirilõigul, oleks selle teostamine vajaliku aja jooksul võimatu, kui puudub eelnevalt valmisolev reserv. Seisuga 01.03.2001 tegeleb lõunapiiri piiripunktides piirikontrolliga orienteeruvalt 200-220 piirivalvurit, mis on suhteliselt suur arv väljaõpetatud spetsialiste. Piirikontrolli taastamine Eesti lõunapiiril kas või lühikeseks ajaks oleks väiksema arvu piirivalvuritega raskendatud või üldse võimatu. Piirikontrolli taastamise teeb raskeks Lõuna Eestit kattev tihe teedevõrgustik, mis kulgeb üle piirijoone naaberterritoriumile. Politsei rakendamine piirkontrolliks on samuti ebareaalne, kuna politseil puudub samuti vastav hulk isikkoosseisu ja väljaõpe reisidokumentides (Kaskpeit 2001:4). Seega piirivalve jääb lõunapiirile alles, kuid muutuvad ülesanded ja suunitlused vastavalt kujunevale olukorrale ja ohtudele.

Käesolevas töös tuuakse välja piiri valvamiseks ja kontrolli taastamiseks vajalikud eeldused, kontrolli meetmeid ja kuidas neid rakendada erinevates situatsioonides ja milleks on need vajalikud riigi ja elanikkonna seisukohast vaadatuna.

1. PIIRI VALVAMISE VAJALIKKUS EESTI LÕUNAPIIRIL

1.1 Ohud Eesti lõunapiiril.

Praeguses situatsioonis, kus lõunapiir on Eesti välispiir Lätiga, on ebaseaduslikud piiriületused tingitud põhiliselt majanduslikest erinevustest kahe riigi vahel. 2002 aastal toimus 257 ebaseaduslikku piiriületusjuhtumit ning kinni peeti **98** (2001- 110; 2000- 87) piiririkkujat. Neist Valga PVPK vastutusallas **81** piiririkkujat ja Pärnu PVPK vastutusallas **17** piiririkkujat. Piiririkumistest enamuse moodustab kohalike elanike piiriületused olmelistel eesmärkidel. Ebaseaduslikud piiriületused väljaspool Valga linna leidsid aset peamiselt metsaandide ja marjakorjamise hooajal. Valga linnas seevastu avastati ebaseaduslike piiriületajate jälgi rohkem talveperioodil, kui lumikate reedab enamuse ebaseaduslike piiriületajate liikumise, mis suvel pinnase iseloomu tõttu jäävad avastamata. Teravalt on päevakorras tubakatoodete illegaalselt üle riigipiiri toimetamine Lätist-Eesti, mis on seotud eelkõige sigarettide hinnavahega kahes riigis (Piirivalve 2002 a tegevuse kokkuvõte 2003:10).

Samuti on isikkoosseisu ja tehniliste vahendite vähesuse tõttu lõunapiiril piiririkkujate avastamise protsent oluliselt madalam kui idapiiril, ning sellel piirilõigul esineb sagedamini salakaubaveo juhtumeid, nagu näiteks Euroopast varastatud autod, mis liiguvad Eesti või Venemaa turgudele ning narkokaubandus nii Euroopast Eestisse ja vastupidi (Kaskpeit 2001:18).

Viimaste aastate sündmused maailmas on lisanud juurde ohustenaariumeid, mis võivad ohustada riike ja nende elanikkonda laialdasemalt, need on rahvusvaheline terrorism ja ohtlike haiguste levik. Terrorismi oht lähtuvalt geopoliitilisest keskkonnast, mis valitseb Läänemere regiooni on väike, kuid sellele peab tähelepanu pöörama globaalselt, kuna kõikjal maailmas on sagenenud rünnakud USA saatkondadele ja turismikeskustele. Piirivalve panus selle ohjeldamiseks oleks isikute registreerimine piiril ja mittesoovitavate isikute tagasisaatmine või kinnipidamine. Mis puutub aga viirustesse, mis liiguvad inimeste, loomade ja kaupade kaudu, siis nendele reageerimine toimub eelkõige eelinfo kohaselt, milles pööratakse tähelepanu riskigruppidele, haigussümptomitele, ohutusabinõudele ja esmasele tegevusele. Piirivalvele ülesandeks on piiridel, sadamates ja lennujaamades kontroll riskiojektide üle, kes või mis on olnud või saabuvad ohupiirkonnast. Samuti toimus see SARS-i (SEVERE ACUTE RESPIRATORY

SYNDROME - äge respiratoorne sündroom) puhul, kui anti korraldused meetmete kasutusele võtuks ja tugevdamiseks (vt PVA peadirektor KK 09.05.1997. a, nr 180).

Eeltoodu põhjal võib järeldada, et lokaalsed ohud väljenduvad ajaliselt ja territoriaalselt, võttes arvesse erinevate aastaagadega kaasnevaid tegevusi ning nendest tulenevaid rikkumisi. Suur osatähtsus on kahe riigi tarbekaupade hinnapoliitikast tulenevate suurte hinnavahede regulaarne jälgimine ja analüüs, mille tulemusel võib ette prognoosida salakaubaartiklite loetelu (Kaskpeit 2001:18). Samuti on oluline jälgida ja registreerida inimeste piiriületusi ja viia läbi vastavasisulisi küsitlusi välja selgitamiseks isikute reisi eesmärgi, hoides sellega ära ebasoovitavate isikute saabumist riiki ja kinni pidada tagaotsitavaid isikuid.

1.2. Ohud Euroopa Liidu tingimustes.

Euroopa Liidu tingimustes ohupilt lõunapiiril muutub. Kohaliku tähtsusega piiriäärne salakaubandus kaob, sest põhimõtted ja reeglid piiri ületamisel ja valvamisel muutuvad, hinnapoliitika ühtlustub ja kaupade liikumine muutub vabaks.

Vastavalt Schengeni konventsioonile võib sisepiiri ületada igas kohas ilma isikuid kontrollimata ja lepinguosaliste õigus- ja haldusnormid ei tohi õigustamatult takistada kaupade liikumist sisepiiridel (Schengeni 19. 08. 1990 konventsioon, art 2, lg 1; art 120, lg 1).

Üheks suurimaks ohuks saab olema Euroopa Liidu sees toimuv illegaalsete immigrandide liikumine (Kaskpeit 2001:19). Immigrantide koondumine kindlatesse piirkondadesse hakkab pikema aja jooksul mõjutama selle riigi või piirkonna turvalisust ja sotsiaalset tasakaalu, kuna immigrandidega kaasneb kuritegevuse kasv ja nad on odavaks tööjõuks kohalikele ettevõtetele, jättes kohalikud elanikud tööta.

Teiseks suurimaks ohuks on narkootikumide “vaba liikumine” Euroopa Liidu piires. Ida – lääne suunaline narkokaubandus muutub vabamaks, ohustades eelkõige lääne Euroopat. Seni oli narkootikumide liikumist tõkestavaks asjaoluks piirikontroll Vene Föderatsiooni ja Euroopa Liidu vahel olevate riikide piiridel. Pärast Euroopa Liidu laienemisvooru on vaja narkootikumidel ületada ainult Euroopa Liidu välispiiri, et jõuda tarbijaskonnani. Narkootikumide leviku

tõkestamiseks on vajalik tugev kontroll Euroopa Liidu välispiiridel ja liidu sisene koostöö sisepiiridel (Kaskpeit 2001:19).

Kolmas oht on kuritegevuse ja kurjategijate suhteliselt vaba liikumine Euroopa Liidu ruumis, kus liikumist ühest liikmesriigist teise ei kontrollita (Kaskpeit 2001:19). Näiteks võiks siia tuua juhtumi, kus Tartus kuritöö sooritanud isik võib kontrollimata liikuda kõikjal liikmesriikide territooriumidel, hoidudes sellega eemal vastutusele võtmisest, eeluurimisest jne. Kurjategijate tabamine Euroopa Liidu ruumis saab olema kõikide liikmesriikide vastavate ametkondade ühine ülesanne.

Reaalseks ohuks võib osutada terrorism, mis piiride puudumisel võib hakata avaldama mõju sellistesse regioonidesse, kus seda seni pole või on vähe esinenud, nagu näiteks Balti riigid. Samuti on ohustatud elanikkonna turvalisus ohtlike haiguste levikust. Seni pole suuri haiguspuhanguid esinenud, kui välja arvata “musta surma” levikut keskajal ja SARSi juhtumit, kuid arvestades muutustega maailmas ei või me kunagi päris kindlad olla, et midagi sellist ei juhtu.

Lähtuvalt piirikontrolli kadumisest ja ohtude muutumisest peab võitlus nende ohtude vastu teiste meetoditega. Ohupilt ei kajastu enam niivõrd piiril kui sisemaal ja sellest lähtuvalt tuleb kontrolli tõhustada piirilähedastel aladel, koostöös siseriiklike ametkondadega ja teiste riikide vastavate institutsioonidega ja rahvusvaheliste organisatsioonidega, et ennetada probleemide teket sisemaal (Kaskpeit 2001:19).

Eelpool toodud ohtudest ja kontrolli vähenemisest sisepiiridel tulenevaid võimalikke negatiivseid tagajärgi vähendatakse Schengeni konventsiooni kohaselt järgmiste kompensatsioonimeetmete abil (Tikk 2002):

- ühtne viisa- ja välismaalaste poliitika;
- ühtne migratsiooni ja asüülipoliitika;
- Schengeni infosüsteem (SIS);
- usaldusväärne kontroll välispiiridel;
- välismaalaste siseriiklik järelvalve;
- politseikoostöö (sh. piireületav jälitus ja jälgimine); (Tikk 2002).

1.3. Lõunapiiri valvamise vajadus Eesti riigi seisukohast.

Piirivalve põhiülesandeks on riigipiiri ebaseadusliku ületamise tõkestamine, piiriületuse sujuv korraldamine piiripunktides, tõhus piirikontroll ja riigi huvide tagamine piiri- ning merealadel. Koostöös teiste ametkondade ja organisatsioonidega peab piirivalve kindlustama riigi elanike julgeolekut. Eesti sisemist turvalisust ohustavate tegurite võimalikult maksimaalse vähendamise kõrval peab riigipiiri tõhus valve kaitsma riigi majandushuve, tõkestades piire ületavat ebaseaduslikku majandustegevust, salakaubavedu ning Eesti loodusvarade ebaseaduslikku kasutamist (*Piirivalve prioriteetsed arengusuunad aastani 2007* 2003:4).

Territoorium on üks riigi tunnus ja selle määratleb ära seda ümbritsev piir. Eesti riigipiir on katkematu ja suletud mõtteline joon ning seda mööda kulgev vertikaaltasapind, millega piiritletakse Eesti maa-ala, territoriaalmeri, piiriveekogude Eestile kuuluvad osad, maapõu ja õhuruum (Riigipiiri seadus § 2, lg 2 – RT I 1994, 54:902). Euroopa Liidu koosseisus hakkavad mõned riigi tunnused, nagu elanikkond ja avalik võim, tasapisi kaduma.

Piirivalvele on ülesandeks pandud vastavalt seadustele valvata ja kaitsta riigipiiri maismaal, merel ja piiriveekogudel ning takistada riigipiiri vägivaldset muutmist, tõkestada riigipiiri märgistuse seadusevastast muutmist, koguda, analüüsida ja säilitada teavet olukorrast riigipiiril ja jälgida piiririba ja –märkide seisundit ja hoida neid korras (Piirivalveseadus § 2, lg 1, p 1 ja 2; § 4 lg 1, p 1, 5 ja 10 – RT I 1994, 54:903). Lähtudes eeltoodust jääb piirivalvele ülesandeks lõunapiiril jätkuvalt valvata piiri kui riigi suveräänsuse tunnus.

Kurjategijate tabamisel on olnud politseile suureks abiks piiridelt saabuv informatsioon ja võimalus kinni pidada kurjategijaid, kui nad üritavad lahkuda või saabuda riiki. Lõunapiiri avanemisega isikute vabaks liikumiseks kaob see võimalus Euroopa suunal ära. Politsei töökoormus sellises situatsioonis kindlasti kasvab, kuna isikute tagaotsimine võtab palju suuremaid ressursse ja ei omata enam täielikku ülevaadet missugused kriminogeensed elemendid võivad ennast riigis varjata. Selliste protsesside leevendamiseks on tähtis politsei ja piirivalve vaheline koostöö ja infovahetus, mis tagaks õigusorganite kiire sekkumise õigusrikkumistesse. Näiteks võiks siinkohal tuua Vene Föderatsiooni kodaniku Ustimenko juhtumi, kus kurjategija ületas mitmeid riikidevahelisi piire ja kelle tabamiseks korraldati suuremahulisi politseioperatsioone, kuhu oli kaasatud ka piirivalve. Kui midagi sellist peaks juhtuma peale

Schengeni rakendumist, siis on suurem tõenäosus pidada kurjategija kinni piirivalve tegevuspiirkonnas, kus on õiguskaitseorganite kontsentratsioon suurem, kusjuures on võimalik kaasata jälitustegevusse naaberriigi õiguskaitseorganeid. Samuti kaob ära kontroll narkokaubanduse üle, mis on kuritegevusega seotud.

Samuti võib tekkida juhtumeid, kus vajatakse piirivalve oskusi illegaalse migratsiooni tõkestamiseks või selle fikseerimiseks. Illegaalsete migrantide hulga tõusu põhjuseks sisemaal võib olla sündmused, mis leiavad aset lähiregioonides (loodusõnnetused ja tehnoloogilised avariid (Nõukogude Liidus ehitatud aatomielektrijamaad)) (*Eesti Vabariigi julgeolekupoliitika alused* 2001:7), riigi sisemise turvalisuse tagamiseks oleks vaja sellisel puhul rakendada piirikontrolli illegaalse migratsiooni tõkestamiseks.

Piirivalve kohalolek lõunapiiril on otseselt seotud riigi julgeolekuga ja tagab piiri turvalisuse erinevates olukordades. Oma igapäevategevuses tagab piirivalve turvalisuse piiriäärsetel aladel ja riigi kontakti elanikkonnaga ääremaadel. Vajaduse korral on riigil võimalus reageerida piirivalve üksustega, kes on lõunapiiril, lühikese aja jooksul ohtudele, mis võivad ohustada Eesti turvalisust ja sisemist stabiilsust.

1.4. Järeldused

Eesti lõunapiir Lätiga ei muuda oma tähtsust riigi seisukohast liitudes Schengeniga. Piir, kui füüsiline märk maapinnal, jääb alles ja tähistab jätkuvalt Eesti halduspiiri. Piiri olemus muutub vastavalt Schengenile ja samuti ohud mis sellest lähtuvad on erinevad ohtudest, mis on näiteks Eesti idapiiril. Lõunapiir omab riigi julgeoleku seisukohast jätkuvalt tähtsust ja selle pööratakse julgeolekuriskide määratlemisel tähelepanu. Ohud, mida seni sai tõkestada läbi tõhusa piirikontrolli, annavad uues keskkonnas tunda riigi siseselt, avaldades kuritegevuse kiiremas kasvus ja politsei töökoormuse suurenemises. Enam pole võimalik saada terviklikku ülevaadet piiriületavatest isikutest ja nende eesmärkidest, see soodustab illegaalset migratsiooni ja ebasoovitavate isikute riiki saabumist õiguskaitseorganite teadmata.

Piirivalve kohalolek lõunapiiril ja selle läheduses tagab vajaliku kontrolli ja ülevaate saamise lõunapiiril toimuvast. Esmaseks tõusevad jälitustegevus, informatsiooni kogumine ja

analüüsimine ning koostöö kohalike elanike, omavalitsuste, riigi julgeolekut tagavate teiste institutsioonide ja rahvusvaheliste struktuuridega (*Piirivalve prioriteetsed arengusuunad aastani 2007* 2003:8). Piirivalve on võimeline toetama teisi julgeolekustruktuure ja ametkondi jälitustegevuses ja informatsiooni kogumises. Piirivalve rakendab vajadusel karmimaid meetmeid sisemise julgeoleku tagamiseks, milledeks oleksid kontrollide läbiviimine tegevuspiirkonnas olevatel maanteedel ja piirilähedastel aladel.

Eriolukordades ja kriisisituatsioonides on Piirivalve see organisatsioon, mis tagab esmase turvalisuse piiril, kuni lisajõudude saabumiseni. Selleks on vaja hoida piiril minimaalne isikkoosseis, mis oleks suuteline kiirelt reageerima naaberriigis või piiriäärsetes regioonides toimuvatele muudatustele, mis võivad ohustada riigi sisemist julgeolekut ja stabiilsust.

Piirivalvel on olemas kogemused lõunapiiri valvest ja piiriäärsest olustikust ning maastikust, neid kogemusi ei saa riik kasutamata jätta (Kaskpeit 2001:27). Piirivalve kohalolek Eesti lõunapiiril tagab Eesti sisemise turvalisuse ja suveräniteedi, kaotades ära piirid kaotame ka ühe tunnuse oma iseseisvusest ja olemusest.

2. VALMISOLEK PIIRI VALVAMISEKS EESTI LÕUNAPIIRIL EUROOPA LIIDU TINGIMUSTES

2.1. Struktuuriline valmisolek

Eesti maismaapiir Lätiga on 343 km pikk, 40 km sellest kulgeb mööda piirijõgesid ja järvesid. Praegu on lõunapiir kolme piirivalve piirkonna valvata: Pärnu piirivalve piirkond (139,2 km), Valga piirivalve piirkond (148,9 km) ja Kagu piirivalve piirkond (54,9 km) (LISA 1). Piirivalvel on lõunapiiril tänaseks päevaks väga hästi toimiv struktuur, mis on võimeline tagama minimaalse turvalisuse, mida riik vajab (Kaskpeit 2001:46). Schengeniga täielikult liitudes jääb lõunapiirile alles neli kuni viis kordonit. Piirivalve Prioriteetsed Arengusuunad aastani 2007 nimetab nendeks Vastse-Roosa, Valga, Mõisaküla ja Ikla kordonit. Kolonelleitnant Uno Kaskpeit oma uurimustöös “Eesti Piirivalve tegevuse arendamine lõunapiiril aastatel 2002-2012” lisab nendele kordonitele veel Misso kordoni. Kolonelleitnant Kaskpeit põhjendab viie kordoni vajalikkust eelkõige territoriaalsest ja strateegilisest vajadusest. Kõik eelpool nimetatud viis kordonit asuvad suuremate magistraalide ja teede vahetus läheduses: Ikla – Tallinn-Riia mnt, Valga – Riia-Valga mnt, Misso – Riia-Pihkva mnt, Vastse-Roosa - Riia-Pihkva maanteelt otseühendus Valga-Võru maanteele, Mõisaküla – Riia-Rujena maanteelt Valga-Pärnu maanteele (Kaskpeit 2001:37). Kordonite paiknemine suuremate teede läheduses võimaldab kiirelt rakendada piirikontrolli nendel teedel ja ühe kordoni valvatavaks piirilõigu pikkusteks jääb keskmiselt 70 km. Arvestades Lõuna-Eesti maastiku omapära on vajalik operatiivsuse säilitamiseks alles jätta vähemalt neli kordonit, vahendite olemasolul oleks otstarbekas viis kordonit, kuna eelpool mainitud asjaoludel suudetak kiiresti taastada piirikontroll viiel põhimaanteel.

Eelpool toodust lähtuvalt on otstarbekas moodustada lõunapiirile üks piirkond, mis tegeleb ainult Eesti – Läti piiriga ehk Euroopa Liidu sisepiiriga. Euroopa Liidu sisepiiri ja välispiiri ning isegi merepiiri valvamine on üksteisest väga erinevad ja nõuavad erineva kvalifikatsiooniga personali ja spetsialiste. Väga raske on keskenduda kahele erinevale spetsiifikale ja teha mõlemat võrdselt hästi, selleks tuleb Piirivalveametil struktueerida ümber Piirivalve piirkonnad ja määrata neile uued tegevuspiirkonnad. Selle tulemusena moodustuks üks suur Lõuna Piirivalvepiirkond, mis hõlmab kogu Eesti lõunapiiri ja mille koosseisu kuuluvad viis kordonit, hooldebaas ja staap (LISA 2). Loodava Lõuna Piirivalvepiirkonna keskuseks jääks praegune Valga piirivalvelinnak, kuhu kuulub piirivalvepiirkonna staap koos oma logistilise baasiga (Kaskpeit 2001:36).

Hädavajalik on uute struktuurüksuste viimine vajalikule tehnilisele tasemele, tagamaks piirivalve töö tulemuslikkust lõunapiiril. Lõunapiiri kordonid peavad olema samuti hästi varustatud, kuna esmatähtsaks kujuneb informatsiooni hankimine ja selle vahetuse kiirus. Selleks tuleb ühendada kõik kordonid ühtsesse sidevõrku, mis *on-line* süsteemis tagab kiire informatsiooni vahetuse Schengeni infosüsteemiga (SIS). SIS on üks kompensatsioonimeetmetest isikute vaba liikumisega seonduvate võimalike negatiivsete ilmingute vältimiseks. SIS-i eesmärk Schengeni konventsiooni kohaselt on: säilitada lepinguosaliste territooriumil avalik kord ja turvalisus, sealhulgas riikide julgeolek, ning kohaldada konventsiooni sätteid isikute liikumise kohta, kasutades süsteemi kaudu edastatud teavet (Schengeni 19. 08. 1990 konventsioon, art 93). Samuti tuleb informatsiooni hankimiseks varustada kõik kordonid sõrmejälgede fikseerimise ja kontrollimise tehniliste vahenditega. Narkootiliste ainete avastamise tulemuslikkuse suurendamiseks tuleb varustada kordonid vajalike tehniliste vahenditega ja vajadusel narkokoortega, samadel alustel nagu idapiiri kordonid ja piiripunktid (*Piirivalve prioriteetsed arengusuunad aastani 2007* 2003:9-10). Lõunapiiri kontekstis on vajalik eelpoolnimetatud vahendite paigutamine transpordivahenditele, et muuta üksused operatiivsemaks, vajadusel on antud üksustega võimalik rakendada piirikontrolli maanteedel ja teostada isikute ja dokumentide kontrolli.

Soome piirivalve kogemustest lähtuvalt on oodata lõunapiiril piirivalve tegevuse mobiilsemaks muutumist (Kaskpeit 2001:22), kuna esiplaanile tõuseb jälitustegevus ja informatsiooni hankimine, mis eeldab aktiivsemat tegevust piirivalve tegevuspiirkonnas. Sellest lähtuvalt peab arendama lõunapiiril tehnilist parki, mis võimaldab täita piirivalvele pandud ülesandeid. 2002 aastal oli piirivalves 492 sõidukit. Sõidukite keskmine vanus 14 aastat ja amortiseerunud olid 68 maasturit 135-st, 10 pakiautot 26-st, 63 sõiduautot 132-st, 8 bussi, 12-st, 47 veoautot 67-st, viimane riigihange toimus sõidukitele 1999 aastal. Piirivalve sõidukid on varustatud raadiosidega, mis oma vanusest tingituna nõuab suurt hooldust (Piirivalve 2002 a tegevuse kokkuvõte 2003:36-38). Sellise tehnikaga on raske teostada vajalikul tasemel operatiivset tegevust, sest transport ja nende tehniline varustus seda ei võimalda. Piirikontrolli heal tasemel hoidmine lõunapiiril eeldab nn. liikuvate laboratooriumide olemasolu: väikebussid, milledes oleks sees vajalikud vahendid isikute, sõidukite ja narkootikumide tuvastamiseks (arvutid, faksid jne), samasuguseid nn. "Schengeni busse" kasutab Austria (Kattai 2002:3). Samuti on vaja operatiivsõidukeid, millega teostada vajalikke jälitustoiminguid ja mis oleksid varustatud vajaliku

tehnika ja sidevõimalustega. Tehnikapargi soetamisel oleks otstarbekas konsulteerida politseiga, kellel on kogemus operatiivtegevuses, operatiivautode soetamisel ja nende varustamisel.

2.2. Nõuded isikkoosseisule

Ametnikud, kes jäävad alles lõunapiirile pärast Schengeni süsteemi täielikku jõustumist, peavad olema professionaalsed ja oma ala spetsialistid. Piirivalveametnike rakendamine, kes on saanud põhjaliku ettevalmistuse, on oluline eelkõige rahvusvahelise terrorismi, illegaalse migratsiooni ning ebaseadusliku narko- ja relvakaubanduse vastu võitlemiseks. Samuti inimkaubanduse ja sisseträäkijate majandusliku ekspluateerimise tõkestamiseks (*Piirivalve prioriteetsed arengusuunad aastani 2007* 2003:13).

Hea koolitussüsteem tagab organisatsioonile vajaliku ettevalmistusega isikkoosseisu. Tulevased piirivalveametnikud peavad olema kas kutsekeskharidusega (reakoosseis) või rakenduskõrgharidusega (ohvitserid), selles suunas toimub piirivalve õppesüsteemi arendamine. Piirivalveametniku õppemahtu suurendatakse 100 õppenädalale, selle tulemusena antakse piirivalveametniku kutse ja vastav kvalifikatsioon kutsekeskhariduse tasemel. Ohvitseridele antakse rakenduslikku kõrgharidust Kaitseväge Ühendatud õppeasutuste Kõrgemas Sõjakoolis ja Sisekaitseakadeemias (*Piirivalve prioriteetsed arengusuunad aastani 2007* 2003:13).

Tulevase Euroopa sisepiiri tingimustes muutuvad piirivalveametnikele esitatavad nõuded. Oluliseks saab ametniku oskus teostada jälitustoiminguid ja analüüsida saadud informatsiooni, samuti ei mineta oma tähtsust piirikontrolli alased teadmised: dokumentide kontroll, välismaalastelt lepinguosaliste riikide territooriumile sisenemisel nõutavad viisad ja nende väljastamine piiril, töötamine Schengeni infosüsteemiga, eritingimused teatud liiki isikutele ja ametnikele (näit. Piireületav jälitustöö) jne. Piirivalvurite töospetsiifika lõunapiiril muutub rohkem politsei - laadseks, hakatakse teostama kontrole maanteedel, küsitletakse kohalikke elanikkonda ja abistatakse teisi ametkondi, nagu näiteks Kodakondsus- ja Migratsiooniametit Eesti ja Läti administratiivse piiri lähistel aladel välismaalaste riigis viibimise seaduslikkuse kontrollimisel (*Eesti riigipiiri valve ja piirikontrolli teostamine Euroopa Liiduga liitumise kontekstis* 22.09.03

Samuti on tähtis rotatsioon Euroopa sisepiiril teenivate piirivalveametnike ja välispiiridel teenivate piirivalveametnike vahel, mis tagab isikkoosseisu teadmiste hea taseme kogu piiri kohta ja soodustab ametnike loovat suhtumist oma töösse. Võib väita, et tulevasel Euroopa sisepiiril teeniva ametniku teadmised peavad olema laialdasemad, kui seda on välispiiril teeniva ametniku omad.

Liitumine Schengeniga ei saa olema isikkoosseisule kerge, ametikohtade vähenemisega peab isikkoosseisu osaliselt ümber paigutama välispiirile (*Piirivalve prioriteetsed arengusuunad aastani 2007* 2003:9) või koondama. Eelkõige saab täiendada lõunapiiri isikkoosseisuga Kagu Piirivalvepiirkonda, mis oleks kõige lähem teenistukoht ümberasuajatele, kuna piirivalve on ikkagi arvestatav tööandja Eesti lõunaregioonides. Koondamist aitab vältida isikkoosseisu loomulik vähenemine, pensionile minejate ja lepingulisest teenistusest lahkujate arvelt. See eeldab aga pikemat planeerimist, mis sisuliselt tähendab seda, et lõunapiiri isikkoosseisu täiendamine lõpetatakse kuni koosseis on vähenenud planeeritud suuruseni (220-250 piirivalvurit). Kokkuvõtteks on see piirivalvele kasulik, kui koondamistasude maksmine ja pingete tekitamine teenistuses (Kaskpeit 2001:39).

2.3. Õiguslikud alused

Piirivalve tegevust reguleerivad seadusaktid jäävad samaks, kuid nendes on vajalik teha mõningaid sisulisi muudatusi, mis võimaldaks rakendada Schengeni Konventsioonis esitatud nõudeid ja mis tagaksid piirivalvele õigused, mis on vajalikud piiri valvamiseks ja piirikontrolli teostamiseks lõunapiiril.

Praegu kehtiv Piirivalveseadus võeti vastu 30.06.1994, seega on seadus üheksa aastat vana ja ei ole enam ajakohane ja ei soodusta piirivalve arengut, kuna seadusandlus pidevalt muutub ja vajab täiendamist vastavalt tegelikule olukorrale. Käesoleval momendil on töös uus Piirivalveseadus, mille eesmärgiks on Piirivalve organisatsiooni ja tegevuse ning töökorralduse õigusliku baasi kaasajastamine, piirivalve ülesannete, õiguste ja kohustuste ning vastutuse loetelu täiendamine ja kinnitamine (*Schengeni tegevuskava* 2001 22.09.03). Uus Piirivalveseadus on üksikasjalikum ja koondab endasse mitmetes teistes seadusaktides väljatoodud punkte, mis puudutavad piirivalvet, nagu näiteks Jälitustegevuse seaduses välja toodud piirivalve õigused teostada jälitustegevuse

eritoiminguid (Piirivalveseaduse eelnõu § 81, lg 3 25.09.03). Lähtuvalt muutuvast ühiskonnast ja lisanduvatest ülesannetest on uue Piirivalveseaduse vastuvõtmine vajalik piirivalve organisatsiooni edasiseks arenguks ja uute ülesannete teostamiseks. Loodetavasti võetakse seadus vastu 2004. aasta jooksul.

Siiamaani on käsitletud Eesti riigipiiri üheselt: katkematu ja suletud mõtteline joon ning seda mööda kulgev vertikaalpind, millega piiritletakse Eesti maa-ala, territoriaalmeri, piiriveekogude Eestile kuuluvad osad, maapõu ja õhuruum (Riigipiiri seadus § 2 – RTI 1994, 54:902). Piir, kui mõtteline joon maapinnal jääb selles kontekstis alles ja piiritleb Eesti halduspiire, kuid muutub piiri tähtsus selle ületamisel vastavalt sellele, kas see on sisepiir või välispiir. Sellest lähtuvalt on vajalik viia Riigipiiri seadus vastavusse Schengeni konventsiooni esimese ja teise peatükiga (*Schengeni tegevuskava* 2001 22.09.03), kus sätestatakse ära sisepiiride ja välispiiride ületamine. Liitudes Schengeniga tuleb Riigipiiri seaduses teha asjakohased muudatused ja üle võtta Schengeni Konventsiooni punktid, mis käsitlevad piiride mõisteid ja piiride ületamist. Samuti tuleb sõnastada ümber välismaalase mõiste Eesti õiguses: Välismaalaste seaduses § 3 käsitleb välismaalase isikut, kes ei ole Eesti kodanik, kuid Schengeni Konventsiooni artikli 1 lõike 6 mõistes on välismaalane isik, kes ei ole Euroopa ühenduse liikmesriigi kodanik. Seega tuleb üle võtta Schengeni Konventsioonis toodud mõiste ja määratleda sellele vastavalt ära välismaalased, kellele laienevad Välismaalaste seaduses toodud kohustused. Vastavusse tuleb viia ka Vabariigi Valitsuse 17. septembri 1997. a määrusega nr 176 “Piirirežiimi eeskirja kinnitamine” Schengeni konventsiooni esimese ja teise peatükiga, mis käsitlevad sisepiiride ja välispiiride ületamist (*Schengeni tegevuskava* 2001 22.09.03). Vajadus on määratleda piirirežiim sisepiiridel ja välispiiridel, kuna piiride ületamine põhineb erinevatel alustel. Näiteks välispiire võib ületada reisidokumendi alusel (pass), kuid sisepiire võib ületada isikut tõendava dokumendiga.

Samuti tuleb suurendada piirivalve volitusi riigipiiri valves, kuna piirivalve pädevus senistes piirides ei pruugi olla piisav illegaalse migratsiooni ja organiseeritud kuritegevuse vastu. Piirivalvel puudub seni Jälitustegevuse seaduses ettenähtud erandtoimingute teostamise õigus iseseisvalt (Jälitustegevuse seadus § 12, lg 4 RT I 1994, 16:290). Selle õiguse saamine tõhustaks piirivalve infoosakonna ja allüksuste tööd jälitustegevuse suunas, kuid see eeldab jällegi vastavasisulist väljaõpet ja praktikat. Samuti tuleb piirivalvele anda suuremad volitused kogu riigi territooriumil, kuna piirivalve suunab oma tegevuse piirilt sisemaale ja informatsiooni hankimine ja sellele reageerimine saab oluliseks võitlusmeetodiks kuritegevuse ja illegaalse

migratsiooni vastu. Uue Piirivalveseaduse § -des 54 ja 55 määratletud õigused peaksid laienema kogu riigi territooriumil, mitte üksnes piirivalve tegevuspiirkonnas, tõhustamaks piirivalve tegevust.

Schengeni konventsiooni kohaselt on üheks kompensatsioonimeetmeks politseikoostöö. Võib järeldada, et piirivalve volitused suurenevad politseilise ja keskkonnakaitselise tegevuse osas, samuti võib järeldada, et piirivalvel on tulevikus õigus jälitada kurjategijat naaberriigi territooriumil (Kaskpeit 2001:40). Jälitustegevus teise lepinguosalise riigi territooriumil toimub vastava taotluse alusel, kuid erandkorras on jälitustegevuse rakendamisel kohustus piiriületamise või vahetult peale selle ületamist informeerida selle lepinguosalise riigi ametivõime kelle territooriumile siseneti (Schengeni 19. 08. 1990 konventsioon, art 39, lg 1; art 40, lg 2). Nimetatud jälgimine võib toimuda järgmiste kuritegude puhul (Schengeni 19. 08. 1990 konventsioon, art 40, lg 7):

- tahtlik tapmine;
- surma põhjustamine;
- vägistamine;
- tahtlik süütamine;
- raha või väärtpaberi võltsimine;
- vargus raskendavatel asjaoludel, varastatud esemete varjamine ja röövimine;
- väljapressimine;
- inimrööv ja pantvangi võtmine;
- inimkaubandus;
- narkootiliste ja psühhotroopsete ainete salakaubavedu;
- relvi ja lõhkeaineid käsitlevate õigusaktide rikkumine;
- lõhkeainete abil hävitamine;
- mürgiste ja ohtlike jäätmete illegaalne vedu;

Eelpooltoodu põhjal võib järeldada, et piirivalvel saavad olema suuremad volitused riigi sisemise julgeoleku ja turvalisuse tagamiseks ning vastavalt kohustustele ja ülesannetele peavad suurenema piirivalveametnike õigused. Piireületav jälitustegevuse seadustamine ja kooskõlla viimine siseriiklike õigusaktidega vajab suuremat tähelepanu ja Läti Vabariigiga tuleb sõlmida vastavasisulisi kokkuleppeid tagamaks sujuv ja operatiivne koostöö mõlema riigi korrakaitseorganite vahel.

2.4. Siseriiklik koostöö.

Uues tegevuskeskkonnas muutub oluliseks koostöö ja informatsiooni vahetus, siseriikliku koostöö võib jagada kahte erinevasse kategooriasse, lähtuvalt koostöö partneritest ja koostöö iseloomust: koostöö ja pidev informatsiooni vahetus oma allüksuste vahel ja koostöö korraldamine siseriiklikult teiste ametkondadega (Kaskpeit 2001:40-41).

Lõunapiiri jagunemine viie kordoni vahel tähendab praeguste kordonite tegevuspiirkondade suurenemist, mis eeldab organisatsiooni kohalikul tasemel koostöö head korraldamist. Naaberkordoni toimkond võib olla sündmuskohale lähemal või jõuaks sinna varem, kui oma kordoni toimkond, siis informatsiooni edastamine ja sellele reageerimine hakkab mängima olulist rolli olukordade lahendamisel ja kurjategijate kinnipidamisel (Kaskpeit 2001:40). Alati ei ole võimalus kurjategijat kinni pidada piiril riiki saabudes või on tarvilik tema süü tõestamiseks teda pikemalt jälgida riigi territooriumil, siinkohal on oluline koostöö ja informatsiooni vahetus teiste piirkondadega. Kurjategija kinnipidamine ei pruugi aset leida kindlas piirkonnas vaid seda võivad teha teise piirkonna ametnikud, lähtudes saadud informatsioonist, mis antakse edasi teisest piirkonnast või kordonist. Samuti tuleb osutada vajadusel abi organisatsiooni teistele üksustele, vajadusel ootamata ära vastavat korraldust või abipalvet

Piirivalve eduka tegevuse aluseks on tihe koostöö partnerinstitutsioonidega kõigil juhtimistasanditel, aga samuti kohalike omavalitsustega. Koostöö korraldus tuleb sätestada institutsioonide vahel sõlmitavate koostöölepingute või –protokollidega, määratlemaks ära ametkondade kohustused ja õigused koostöös. Eriti oluline on koostöö üksikasjalik reguleerimine infovahetuses ning operatiivset reageerimist vajavates kriisisituatsioonides. Partnerinstitutsioonide praktilise koostöö tõhustamiseks on vaja korraldada ühisõppusi (*Piirivalve prioriteetsed arengusuunad aastani 2007* 2003:5) Piirivalve koostöö partneriteks on mitmed riigi institutsioonid (LISA 3). Tugevama aluse koostööle panid koostöökokkulepped Politseiameti ja Tolliameti vahel, mis allkirjastati vastavalt 18.11.2002 ja 04.01.2002.

Politseiameti Ja Piirivalveameti koostöökokkuleppe eesmärgiks on kooskõlastada mõlema ametkonna tegevus ja suurendada selle efektiivsust, vähendada kulutusi õigusrikkumise

tõkestamisel ja avastamisel, tõhustada politsei ja piirivalve koostööd (Piirivalveameti ja Politseiamet koostöökokkulepe 2002 p 1.2). Mõlemad ametkonnad on jälitusametkonnad vastavalt jälitustegevuse seadusele ja koostöökokkulepe määratleb ära politsei ja piirivalve koostöö jälitustegevuse sooritamisel. Ressursside otstarbekamaks kasutamiseks teevad piirivalve ja politsei suuremahuliste jälitustegevustes koostööd (Piirivalveameti ja Politseiamet koostöökokkulepe 2002 p 2.1.5). Suuremahulisteks jälitusoperatsioonideks võivad osutada narkokaubanduse tõkestamine, rahvusvaheline organiseeritud kuritegevus jms. Samuti aitavad osapooled üksteist liiklusjärelvalves. Piirivalve annab teada tegevuspiirkonnas asetleidnud juhtumitest, mis kuuluvad politsei kompetentsi ja politsei saab aidata piirivalvet kontrolloperatsioonides oma tehnikaga ja varustusega. Ka on oluline mõlema institutsiooni andmekogud, milledele juurdepääs tagab informatsiooni kiirema liikumise ametkondade vahel. Suurt tähtsust omab politsei abi piirivalve ametnike koolitamisel, kuna piirivalve töö lõunapiiril sisaldab tulevikus palju politseilisi nüansse, mõlema ametkonna ametnike oskuste süvendamiseks pooled (Piirivalveameti ja Politseiamet koostöökokkulepe 2002 p 7):

- organiseerivad vajadusel ametkondade ühiskoolitusi;
- võimaldavad oma korraldatud koolituskursustel osaleda teineteise ametnikel lektoritena, õppuritena või spetsialistidena;
- korraldavad vastastikku ametnike stažeerimist;

Tulevikus on oodata politsei ja piirivalve vahel tihedamat koostööd ja ülesannete lahendamist, mis nõuavad teise poole pädevust. Koostöökokkuleppe kohaselt on piirivalvepiirkondadel ja politseiasutustel õigus suhelda neile antud pädevuse piires operatiivsetes tööküsimustes (Piirivalveameti ja Politseiamet koostöökokkulepe 2002 p 11.1). Piirivalveasutused saavad kohalikke olustikke arvesse võttes sõlmida koostöökokkuleppeid kohalike politseistruktuuridega ja muuta koostöö sujuvamaks. Juba praegu äärealadel, kus ei ole ööpäevaringselt kättesaadav politseiabi, pöörduvad inimesed tihti kordonite poole abi saamiseks, kuid koostöös politseiga ja vastavasisulise dokumendi alusel saab muuta senise tegevuse eesmärgipärasemaks ja sellest saavad kasu mõlemad ametkonnad, vahendite otstarbekama kasutamise näol.

Samasisuline koostöökokkulepe on sõlmitud ka Tolliametiga. Vastav dokument on aluseks edaspidisteks koostööoperatsioonideks. Kuna toll lõpetab oma tegevuse lõunapiiril, sellest tulenevalt peab piirivalve ajutiselt suurendama oma osalust salakaubaveo tõkestamisel ning võtma enda kanda kiirguskontrolliga seonduvad toimingud (*Piirivalve prioriteetsed*

arengusuunad aastani 2007 2003:9). Pärast täielikku liitumist Schengeniga kaob tollikontroll täielikult, kuid saadud kogemusi on piirivalvel võimalik rakendada oma edaspidises töös. Eelkõige jääb piirivalvele kohustus reageerida tollilt saadud informatsioonile ja tegutseda vastavalt koostöökokkuleppele. Lõunapiiril võib väljenduda tolli ja piirivalve koostöö ühisoperatsioonides, mille käigus kontrollitakse kaupade liikumise vastavust seadusele

Piirivalve suudab pakkuda vajalikku toetust ja informatsiooni ka teistele ametkondadele vastavalt vajadusele. Kodakondsus- ja Migratsiooniametile saab piirivalve pakkuda abi välismaalaste riigis viibimise õiguslikkuse kontrollimisel. Turistide kontrollimine majutus ja ööbimiskohtades, ettevõtete kontrollimine, kus eeldatavasti võidakse kasutada illegaalset tööjõudu kolmandatest riikidest, oleksid mõningad näited, kus piirivalve saaks abi osutada oma tegevuse raames. Sellistest operatsioonidest saadav informatsioon on kasulik ka piirivalvele, see näitab Euroopa välispiiride valve tulemuslikkust.

Siseriikliku koostöö alla käib ka koostöö korraldamine kohalike omavalitsustega. Oodata on piirivalve tegevuse suundumist sügavamale sisemaale, mille tulemusena suureneb ka koostööpartnerite hulk kohalike elanike hulgas, kuid piirivalvel on olemas juba head kogemused selles vallas ja edasine areng on kasulik nii piirivalvele, kui kohalikele elanikele (Kaskpeit 2001:41).

Kriisiolukordades tugevneb koostöö kaitseliidu ja kaitsevägega, mis seisneb riigipiiri valvamise tugevdamises. Koostöö korraldamiseks sõlmivad piirivalve piirkonnad kokkuleppeid Kaitseliidu malevate ja malevkondadega. Koostöös Kaitsejõudude Peastaabiga koostatakse ühtseid tegevusplaanid relvastatud konfliktide tagasitõrjumiseks ning tegutsemiseks erakorralises ja sõjaseisukorras (Kõuts 1999:22-23). Relvastatud konfliktide all tuleb muutavas julgeolekukeskkonnas mõista terroriakte, mis on suunatud üldise korra vastu ja sõjalised ohud kanduvad tahaplaanile. Kaitsejõud toetavad piirivalvet eelkõige sõjalise väljaõppe poolelt.

2.5. Rahvusvaheline ja regionaalne koostöö

“Esmatähtsaks ülesandeks rahvusvahelises koostöös tuleb lugeda koostööd teiste riikide vastavate struktuuridega terrorismi, illegaalse migratsiooni ning ebaseadusliku narko- ja relvakaubanduse

tõkestamiseks.” (*Piirivalve prioriteetsed arengusuunad aastani 2007 2003:6*). Tihedam koostöö hakkab eelkõige Läti Vabariigi pädevate institutsioonidega, piireületav politseikoostöö nõuab ametkondade vahelist tihedamat suhtlemist ja ühtsele eesmärgile pühendumist. Juba praegugi teevad Eesti piirivalve ja Läti piirivalve head koostööd, eelkõige piirikontrolli osas, kus mõlemad riigid kontrollivad ainult oma riiki saabuvat suunda, mille tulemusel on piiriületus sujuvam ja kiirem. Koostöö muutub tähtsaks kogu Euroopa ruumis, kaasates koostöösse erinevate riikide pädevaid ametkondi. Juba praegu on piirivalve arendanud rahvusvahelist koostööd ja loonud sidemeid teiste riikide korrakaitseorganitega (LISA 4). Koos suudetakse probleemidele leida ühtseid lahendusi, õpitakse teiste kogemustest ja praktikast ning informatsiooni liikumine ja edastamine muutub kiiremaks. Samuti on oluline välisriikide materiaalne abi piirivalve arendamisel. Eesmärgi saavutamiseks on vajalikud lähinaabrite sisejulgeolekut tagavate ametkondade regulaarsed kohtumised ning koostööharjutused ja ühisoperatsioonid.

Samuti toimub regionaalne koostöö (LISA 5), mis võimaldab lahenda probleeme ja küsimusi, erinevatel juhtimistasanditel ja regioonide lõikes. Koostöö suundadeks oleksid peamiselt:

- illegaalse immigratsiooni ja organiseeritud kuritegevusega võitlemine;
- andmevahetuse ja informatsiooni töötlus ja andmevahetussüsteemide ühtlustamine;
- seadusandluse analüüs ja ühtlustamine;

Alates 01.05.2004 ei vajata enam kõigi Euroopa Liidu liikmesriikide heakskiitu ning otsustamiseks piisab enamuse häältest. Seetõttu tuleb oma seisukohtade kaitsmiseks aktiivselt osaleda Euroopa Nõukogu justiits- ja siseküsimuste valdkonnas tegutsevate töögruppide töös. Samuti tuleb leida võimalused piirivalve ning illegaalse immigratsiooniga seonduvate küsimuste paremaks kajastamiseks Euroopa Liidu tasandil, viies selleks atašee ametikoha Eesti alalises esinduses Brüsselis (*Piirivalve prioriteetsed arengusuunad aastani 2007 2003:6*).

2.6. Informatsiooni vahetus

Oma igapäevases tegevuses muutub piirivalve aktiivseks piirialal siis, kui tuleb vastavasisuline informatsioon ja sellele on vaja reageerida. Aktiivseks muutumise all tuleb mõista piirivalve tegevust kontrollide sooritamisel. Suurt tähtsust omab siin õigeaegne ja täpne informatsioon, mis rakendab töösse piirivalve allüksused. Et see toimiks on vaja juurutada ja süvendada

ametkondade vahelist infovahetust ja andmebaaside riskasutamist. Piirivalve ja politsei vahelise koostöökokkuleppe alusel võimaldavad osapooled kasutada nende valduses olevaid andmekogusid:

- PIIRIK (isikute ja sõidukite piiriületuse ja piirijuhtumite andmekogu);
- infosüsteem POLIS (õiguserikkumised; õiguserikkumiste menetlemine; rikkumistega seotud isikud, sõidukid, varastatud asjad, jälitusteave);
- relvalubade register;
- AFIS sõrmejälgede register;
- karistusregister; (Piirivalveameti ja Politseiamet koostöökokkulepe 2002 p 3.2).

Lisaks politsei andmekogudele on piirivalvel võimalus kasutada veel Tolliameti tollieeskirjade rikkumiste andmekogu ATOS-t (Tolliameti ja Piirivalveameti koostöökokkulepe 2002 6.2) ja Kodakondsus- ja Migratsiooniameti andmekogu (rahvastikuregister).

Liitumine Schengeni süsteemiga toob kaasa siseriiklike andmebaaside liitmise SIS -ga, mis tagab informatsiooni kiirema leviku kogu Schengeni ruumis. Samuti on kohalikel volitatud institutsioonidel võimalus kasutada SIS -i sisalduvaid andmeid oma tegevuse tõhustamiseks. SIS sisaldab andmeid järgmiste kategooriates (Schengeni 19. 08. 1990 konventsioon, art 95, 100):

- isikud (tagaotsitavad väljaandmise eesmärgil, välismaalased, kellele on kehtestatud sissesõidukeeld, kadunud isikud, ajutist kaitset või hooldust vajavad isikud, tunnistajad ja süüdistatavad, isikud, kelle suhtes rakendada varjatud jälgimist või erikontrolli);
- sõidukid (kahtlustatava sõidukid; varastatud, ebaseaduslikult omastatud või kaotatud mootorsõidukid ja haagised);
- varastatud, ebaseaduslikult omastatud või kaotatud tulirelvad;
- varastatud, ebaseaduslikult omastatud või kaotatud dokumendiplangid;
- varastatud, ebaseaduslikult omastatud või kaotatud isikut tõendavad dokumendid;
- pangatähed;

SIS -is sisalduvate andmete abil saavad kohalikud õiguskaitseorganid tegutseda sihipäraselt ja tugevdada Euroopa Liidu sisemist turvalisust.

2.7. Järeldused

Piirivalve on arenenud eelneva kümnendi jooksul hästi toimivaks organisatsiooniniks. Arendati välja olustikele lähtuvalt struktuur, mis võimaldas teostada vajalikku piirikontrolli- ja valvet. Piirivalve püüdlused arendada ennast sisemiselt ja viia kogu organisatsioon kaasaja tasemele, seda pidevalt muutes ja sidudes ennast kogu riigi raames tihedalt erinevate institutsioonidega on tõstnud piirivalve usaldusväarsuse rahva seas kõrgele.

Uutes tingimustes on vaja luua Eesti lõunapiirile senisest paindlikum organisatsioonisisene juhtimisstruktuur, mis annaks piirivalvele võimaluse teostada piiri valvamist ja piirikontrolli Schengeni konventsioonis toodud nõutele ja piirangutele lähtudes. Otstarbekas on moodustada lõunapiirile üks piirivalvepiirkond, mis tagaks allüksuste vahel tihedama ja eesmärgipärasema koostöö. Ühtse piirkonna moodustamine ja kordonite ning piirivalveametnike vähendamine ei saa olema kerge ja peab olema planeeritud pikema perioodi peale. See tagab sujuvama ülemineku ja väldib pingeid organisatsiooni sees ning võimaldab säilitada piirivalvel oma usaldusväarsus rahva silmis.

Uutes ülesannetes peavad lõunapiiril teenivad piirivalveametnikud olema suurema silmaringiga ja valdama teiste õiguskaitse- ja järelvalveorganite tööpetsiifikat. Piirivalve ülesanded lõunapiiril ei vähene, vaid teatud valdkondades hoopis suurenevad ja muutuvad rohkem politseilaadseks. See loob vajaduse antud valdkonna spetsialistide järele ja isikkoosseisu täiendkoolituse sisseviimist. Selleks on vaja arendada piirivalve koolitussüsteemi ja siduda see teiste õiguskaitseorganite koolitussüsteemiga tagamaks spetsialistide hea ettevalmistuse ja praktiliste kogemuste andmise teistes ametkondades. Nõuded isikkoosseisule suurenevad ja oluliseks saab piirivalveametnike motiveeritus.

Piirivalve tegevuse sujuvaks arenguks peab viima piirivalve tegevuse õiguslikud alused kooskõlla Euroopa Liidu ja Schengeni nõuetega, selleks et riigil oleks võimalik soodustada isikute ja kaupade vaba liikumist Euroopa Liidu liikmesmaade vahel. Eriti oluline on see mõistete lahtiseletamisel, nagu näiteks sise- ja välispiirid ja kes on välismaalane.. Uue piirivalveseaduse vastuvõtmine suurendab piirivalve õigusi ja volitusi ning annab uue impulsi piirivalve arengule. Piirivalvele tuleb anda oma tegevuse tõhustamiseks ja jälitustegevuse organiseerimiseks suuremaid õigusi, mis lubaksid piirivalvel teostada vastavaid operatsioone kogu riigi

territooriumil. Seadusandluse täiendamine on pidev protsess ja on lahutamatu osa piirivalve arengus.

Koostöö arendamine on tähtis kõikidel tasanditel nii siseriiklikult, kui ka rahvusvaheliselt. Oluliseks saab informatsiooni vahetus erinevate institutsioonide vahel. Tõhustada tuleb organisatsioonisisest infovahetust ühtsete protseduurireeglite ja teavitamiskohuste sisseviimisel. Siseriiklik koostöö hõlmab kõiki õiguskaitseorganeid ja nende allasutusi. Piirivalve suudab temale pandavaid uusi funktsioone täita eelkõige tihedas koostöös ja tõhusas informatsiooni vahetuses (Kaskpeit 2001:48). Koostöö raames on võimalik arendada ühtseid tegevusprotseduure, kaasata teise ametkonna ametnikke oma operatsioonidesse ja anda koolituselast abi spetsialistide koolitamisel. Seni on piirivalve koostöö laabunud eriti hästi kohalike omavalitsustega. Piirivalve töö ümberkorraldamisega ja tegevuse suunamine piirilt sisemaale suurendab kontakteerumist omavalitsustega. Tarvis on hoida häid suhteid kohalike elanikega, kellelt on võimalik saada informatsiooni piirkonnas toimuvast.

Rahvusvaheline koostöö tõuseb kõrgemale tasemele ja nõuab piirivalvelt sellesuunalisi jõupingutusi. Rahvusvaheline koostöö areng Euroopa Liidu sisepiiri tingimustes võtab uue vormi ja see tuleb ehitada üles uutel alustel. Muutus on tingitud Schengeni konventsiooni § 40 ja 41 alusel, mis annavad õiguse kurjategija jälitamiseks naaberriigi territooriumil (Kaskpeit 2001:48). Vastavate operatsioonide läbiviimine eeldab tihedat koostööd naaberriigi politsei ja piirivalvega. Rahvusvaheline koostöö laieneb kõigisse Euroopa Liidu liikmesriikidesse, kompenseerimaks ohte, mis lähtuvad isikute vabast liikumisest. Oma tähtsust etendab ka regionaalne koostöö, mille raames arendatakse piirivalve suutlikust piirkonniti ja erinevatel juhtimistasanditel, samuti soodustab see reigiooniti kontsentreeruda oluliste probleemide lahendamisele. Oluliseks muutub andmekogude riskasutamine ja ligipääs SIS -le. Erilist tähelepanu tuleb pöörata andmekaitsele ja andmetele ligipääsule, et tagada andmebaaside turvalisus ja andmete kättesaamatus kõrvalistele isikutele. Ühtne informatsioonisüsteem (SIS) tagab andmete kättesaadavuse kõigile volitatud ametkondadele, nende tegevuse tõhustamiseks ja informatsiooni edastamise teistele koostööpartneritele.

3. PIIRI VALVAMINE ERINEVATES OLUKORDADES

“Sõjaliste riskide vähenemise taustal on kiired muutused rahvusvahelistes suhetes, majanduses ja tehnoloogias tõstnud esile nn. uusi, mittesõjalisi riske. Rahvusvahelises ulatuses on nendeks keskkonnariskid, etniliste konfliktide puhkemise võimalus, rahvusvaheline kuritegevus, massihävitusrelvade levik, sotsiaalsete ja majanduslike probleemide teravnemise võimalus. Kõik need nn. uued riskid võivad otseselt või kaudsel viisil mõjutada Eestit. Läänemere piirikonnas kujutavad kõrgendatud keskkonnaohtu Nõukogude Liidus ehitatud aatomielektijaamad, keskkonnakatastroofide oht seostub ka teiste suurte tööstusettevõtetega, nagu keemiatehased. Lisaks keskkonnaohtudele võivad majandus- ja humanitaarkatastroofid põhjustada põgenikevooge ja ulatuslikku migratsiooni, mis mõjutavad riikide stabiilsust. (..) Eesti ühiskonda võivad ohustada ka külma sõja lõpu järel kasvanud rahvusvaheline kuritegevus ja terrorism ning salakaubandus, seal hulgas narko- ja relvakaubandus.” (*Eesti Vabariigi julgeolekupoliitika alused* 2001:7).

Eelpool toodud riskide maandamiseks on piirivalvel lõunapiiri kordonite näol olemas kiiresti rakendatav tõhus reserv piirikontrolli taastamiseks. Kordonites paiknev isikkoosseis saab rakendada mitte üksnes lõunapiiri tugevdatud valvamisel vaid, ka teistes piirkondades kriiside reguleerimiseks.

Oma igapäevases töös lõunapiiri isikkoosseis hakkab teostama eelkõige informatsiooni kogumist ja analüüsimist, mille alusel on võimalik hinnata ohtude tekkimist ning nendele reageerimist vormi piiril või sisemaal. Kogutav informatsioon aitab teistel julgeolekustruktuuridel korraldada tegevust oma tegevusalal ja on tagasisideks nende siseriiklikule tegevusele. Täpse ja asjakohase informatsiooni olemasolu korral on koostöö teostamine riigi sisemise turvalisuse tagamisel suunitletud ning eesmärgipärasem. See eeldab pidevat kontakteerumist kohalike elanike, omavalitsuste, riigi sisejulgeolekut tagavate teiste institutsioonidega ja rahvusvaheliste struktuuridega (*Piirivalve prioriteetsed arengusuunad aastani 2007* 2003:8).

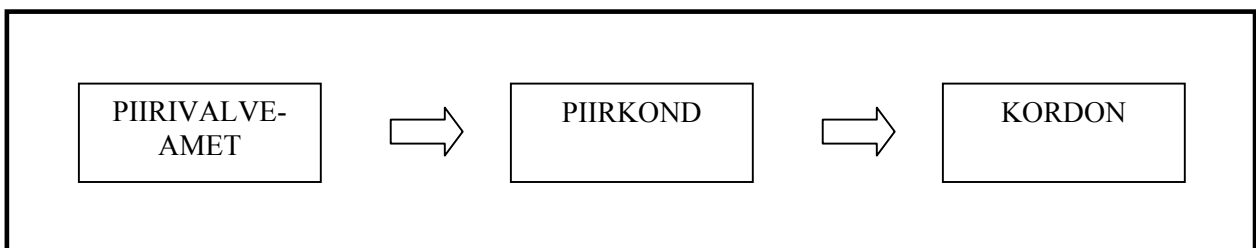
Kui lõunapiir saab Euroopa Liidu sisepiiriks, siis kontrollprotseduuride muutumisel on vajalik erinevate valmisoleku astmete sisseviimine, et tagada ohtudele vastavad kontrollmeetmed. Selliselt on riigi julgeolekut mõjutavate tegurite ilmnemisel võimalus viia organisatsioon sujuvalt üle tavaolukorrast kriisiolukorrale ja sealt edasi sõjategevuse ettevalmistustele. Tegevuskavad

lõunapiiril peavad olema teised, kui idapiiril, mis muutub Euroopa Liidu välispiiriks ja nõuab seega oma olemuselt tugevamat piiri valvamist. Valmisolekuastmeteks võiksid olla ohtudest lähtuvalt:

- riigipiiri valvamine tavaolukorras;
- riigipiiri tugevdatud valvamine;
 - o piirikontrolli taastamine;
 - o riigipiiri valvamine kriisiolukorras;

3.1. Riigipiiri valvamine tavaolukorras.

Riigipiiri valvamist korraldatakse tavaolukorras piirivalve ülema ja piirivalvepiirkonna ülema poolt valveperioodiks antava valvamiskäsu alusel (Piirivalveseaduse eelnõu § 44, lg 1 25.09.03), see tähendab, et lõunapiiri töökorraldus ja juhtimine toimub samadel alustel, kui teistes piirkondades (joonis 1).



Joonis 1. Piirivalve üldistatud juhtimise skeem

Teenistuse raskuspunktid suunduvad rohkem asustatud punktidesse, kus võivad asuda illegaalsete migrantide paiknemiskohad ja narkokuritegevuse viljelemise alad (Kaskpeit 2001:48). Illegaalsete migrantide koondumine kindlasse piirkonda loob alused kuritegevuse kasvule, kuna illegaalid ei saa ametlikult riigis töötada ja peavad teisel viisil elatist teenima. Kontrolli teostatakse Eestis viibivate välismaalaste üle, kes viibivad riigis seaduslikult, kuid ei oma tööluba, kuid töötavad riigis (Euroopa Liidu Nõukogu soovitus SN3017/93 WGI 1516 1999). Illegaalne tööjõud ohustab riigi tööhõivet ja sotsiaalset tasakaalu tervikuna, illegaalne tööjõud on

odavam ja võimaldab ettevõttel teenida suuremat kasumit. Sellest lähtuvalt piirivalve organiseerib koostöös Kodakondsus- ja Migratsiooniametiga regulaarseid kontrolle potentsiaalsetes ettevõtetes, kes võivad kasutada illegaalset tööjõudu.

Koostöös politseiga organiseeritakse kontroll narkootiliste ja psühhotroopsete ainete, sealhulgas kanepi müügi, ekspordi ning salakaubaveo üle (Schengeni 19. 08. 1990 konventsioon, art 71, lg 1). Kontrolli tõhustamiseks tuleb kaasata operatsioonidesse teistest lõunapiiri kordonitest isikkoosseisu ja teisi ametkondi, kes vastutavad riigi sisemise stabiilsuse ja turvalisuse eest.

Piirivalve teostab jälitustegevust oma õiguste piires, mis on talle antud Jälitustegevuse seadusega. Jälitustegevuse aluseks on piirivalve enda poolt kogutud teave või teistelt ametkondadelt saadud informatsioon. Jälitustegevust teostatakse vajadusel koos teiste ametkondadega, kellel võivad olla huvid antud valdkonnas. Eelkõige on jälitustegevuse partneriks politsei. Politsei toetab piirivalvet organiseeritud kuritegelike ühendustega seonduvates jälitusmenetlustes ning keerulistes ja suuremahulistes jälitusmenetlustes (Piirivalveameti ja Politseiamet koostöökokkulepe 2002 p 2.1.5). Politsei saab toetada piirivalvet jälitustoimingutes, mille sooritamise õigust piirivalvel iseseisvalt ei ole (Jälitustegevuse seadus § 12, lg 2 – RT I 1994, 16:290). Tolliametiga teostab piirivalve koostööd jälitusmenetluse objektideks valitavate isikute ja kuritegelike rühmituste kindlaksmääramisel, informatsiooni läbitöötamisel ja realiseerimisel (Tolliameti ja Piirivalveameti koostöökokkulepe 2002 p 7.3.1).

Piirivalvel on õigus piirirežiimi nõuete tagamiseks piirivalve tegevuspiirkonnas peatada isikuid ja sõidukeid ning kontrollida isikuid tõendavaid dokumente (Piirivalveseaduse eelnõu § 47, lg 1 25.09.03). Vajadusel teostatakse kontrollreide maanteedel, mille käigus kontrollitakse kindlatele tunnustele vastavaid transpordivahendeid ja isikuid. Näiteks ühe operatsiooni käigus kontrollitakse kõiki Vene Föderatsiooni numbrimärgiga autosid ja neis viibivat isikkoosseisu või siis kõiki sõidukeid, millel on kolmandate riikide numbrimärk ja neis viibivaid isikuid. Kontrollide käigus saadakse ülevaade piiril toimuvast ja tõkestatakse mittesoovitavate isikute saabumist riiki või takistatakse isikute väljumist riigist. Vajaduse selleks loob Schengeni konventsioon, mille kohaselt võib üks lepinguosalistest riikidest anda sissesõiduloa, mis piirdub ainult selle lepinguosalise riigi territooriumiga, kuid peab sellest teatama teisi lepinguosalisi (Schengeni 19. 08. 1990 konventsioon, art 51, lg 2). Kontrollreidides kaasatakse ka vajadusel politseid, kes on toetavaks üksuseks ja kelle kaasabil teostada suuremaid operatsioone.

Riigipiir jääb füüsiliselt alles ja tähistab Eesti halduspiire. Piirivalve teostab riigipiiri tähistavate rajatiste kontrolli ja vastutab nende hooldamise ja korrastamise eest, koostöös naaberriigi piirivalvega (Piirivalveseaduse eelnõu § 61 25.09.03). Sellest lähtuvalt peab teostama regulaarset kontrolli piirirajatiste üle, et välja selgitada nende olukord ja teostatavate tööde ulatus. Vastavad tööd teostavad riigihanke korras pädevad ettevõtted. Paralleelselt teostab piirivalve ka kalapüügi- ja jahipidamise eeskirjade täitmise kontrollimist oma tegevuspiirikonnas (Piirivalveseaduse eelnõu § 60 25.09.03). Samuti saab piirivalve oma toimkondadega teostada kontrolli muude keskkonda ohustavate tegevuste üle nagu näiteks ebaseaduslik metsaraie. Erilist vajadust näevad selleks kohalike omavalitsuste juhid, kellede tegevusalas on liiga vähe keskkonnainspektoreid (Kaskpeit 2001:27). Vajadusel osutab piirivalve abi oma võimaluste piires pääste- ja otsingutegevustes. Kadunud inimeste otsimisel on piirivalve toetanud eelkõige teenistuskoortega, kes on saanud vastavasisulise väljaõppe. Üldjuhul vastutab inimeste otsimise eest politsei ja piirivalve on toetavaks üksuseks.

Oma tegevuse käigus kogub ja analüüsib piirivalve saadud informatsiooni ja edastab seda teistele ametkondadele ja institutsioonidele. Oluliseks informatsiooniks tuleb pidada ohtudest lähtuvalt:

- informatsioon illegaalsete migrantide kohta;
- informatsioon illegaalse tööjõu kohta;
- narkokaubandusega seonduv informatsioon;
- organiseeritud kuritegevusega seonduv informatsioon;
- informatsioon keelatud kaupade vedamisest riiki või riigist välja;
- informatsioon ohtlike jäätmete seadusevastase veo kohta riiki või riigist välja;
- informatsioon ebaseadusliku majandustegevuse kohta;
- informatsioon riigipiiri piirimärgistuse rikkumise kohta;
- muu informatsioon, mis omab tähtsust riigi majanduse või julgeoleku huvides;

Informatsiooni kogumiseks kohalikest allikatest tuleb teha tihedat koostööd kohalike elanike ja omavalitsustega. Piirivalve läbimine elanikkonnaga muutub tihedamaks ja kohalikus elanikkonnas tuleb juurutada arusaama, et piirivalve informeerimine tagab piirkonna turvalisuse. See motiveerib inimesi teavitama piirivalvet või teisi korrakaitseorganeid ebaseaduslikest tegevustest piirkonnas. Hea läbisaamine peab põhinema vastastikusel aitamises ja ühtsetele eesmärkidele pühendumises. Piirivalve võib kaasata oma tegevuse tõhustamiseks vabatahtlikke

Eesti kodanikke ja moodustada nendest tugigruppe (Piirivalveseaduse eelnõu § 70 25.09.03). Sellisel viisil kohalike elanikke koostöösse kaasates suurendatakse inimeste algatusvõimet ja tahet muuta oma elukoht turvalisemaks.

Kõikidest operatsioonidest teavitatakse ka naaberriigi korrakaitseorganeid ja kaasatakse nende ametnikke siseriiklikesse operatsioonidesse. Vajadusel teostatakse piiril ühisoperatsioone, mis tagab suurema efektiivsuse kogu piiri lõikes. Naaberriigi vastavate ametkondadega lepitakse kokku piiriületavas jälitustöös. Schengeni konventsiooni kohaselt reguleeritakse koostööd piirialadel vastutavate ministrite vaheliste kokkulepetega (Schengeni 19. 08. 1990 konventsioon, art 39, lg 3). Senised kogemused on näidanud, et piiriesindajate tegevus piirialadel on olnud edukas ja selle kasutamine sisepiiride tingimustes soodustab koostööd piirkonniti.

Eelpool toodust lähtuvalt on piirivalve ülesanded sisepiiri tingimustes järgmised:

- riigipiiri valvamine ja kaitsmine;
- piirirajatiste hooldus ja valve;
- kontroll riigis viibivate välismaalaste üle;
- teabe kogumine, analüüsimine ja säilitamine olukorra kohta riigipiiril ja oma tegevuspiirikonnas;
- keskkonnaalaste nõuete täitmise kontroll;
- piirkonna turvalisuse tagamine koostöös siseriiklike ja rahvusvaheliste organisatsioonidega;
- vajadusel tollikontrolli teostamine;
- abi osutamine otsingu- ja päästetöödel;

3.2. Riigipiiri tugevdatud valvamine.

Schengeni konventsiooni kohaselt võib üks lepinguosalistest, kui avalik kord või riigi julgeolek seda nõuab, rakendada piiratud aja jooksul vastavalt olukorrale sisepiiridel piirikontrolli, pärast teiste lepinguosalistega konsulteerimist. Kui avalik kord või riigi julgeolek nõuab viivitamatut tegutsemist, siis võib asjaomane lepinguosaline võtta tarvidusele vajalikke meetmeid ja teatab nendest võimalikult vara teistele lepinguosalistele (Schengeni 19. 08. 1990 konventsioon, art 2, lg 2).

Uue Piirivalveseaduse eelnõu kohaselt seisneb riigipiiri tugevdatud valvamine täiendavate jõudude ja vahendite koondamises piirilõikudele, kus on toimunud piiririkumine või võib oodata piiririkumist (Piirivalveseaduse eelnõu § 44, lg 1 25.09.03). Piirikontrolli taastamist lõunapiiril võib lugeda riigipiiri tugevdatud valvamiseks.

Piirikontrolli võib rakendada ohust lähtuvalt alljärgnevalt:

- transpordivahendite- ja passikontrolli kehtestamine piiriületavatel maanteedele ja piirilinnades ajutistes piiripunktides;
- rohelisel piiril patrulltegevuse alustamine piiriületuste ärahoidmiseks;
- tolliprotseduuride sisseviimine ajutistes piiripunktides;

Neid meetmeid võib lähtuvalt ohust rakendada koos või eraldi. Piirikontrolli sisseviimisel muudetakse lõunapiiri sisepiiri staatus välispiiri staatusele ja seal hakatakse teostama kontrolli vastavalt vajadusele või vastavalt välispiiridele kehtestatud nõuetele.

Ohud, mille puhul riik võib vajadusel kehtestada lõunapiiril piirikontrolli:

- riigis loata viibivate isikute hulga märgatav tõus;
- kuritegevuse või rahvusvahelise kuritegevuse plahvatuslik areng;
- terrorismioht;
- muud ohud, mis võivad ohustada Eesti või mõne teise riigi julgeolekut;

Riigipiiri tugevdatud valvamist lõunapiiril rakendatakse kogu piirilõigu ulatuses - ühe kordoni piirilõigul teostatava kontrolli mõtte kaob ära, kui ülejäänud piirilõigul kehtib vaba liikumine.

Piirikontrolli taastamise otsuse võib teha siseminister samadel alustel nagu see toimub Soomes: "Siseminister teeb ettepaneku ja riiginõukogu võtab vastu otsuse piirikontrolli taastamise kohta Euroopa Liidu sisepiiril. Piirivalveamet vastutab passikontrolli sisseviimise kohta tehtud otsuse teatamise eest Euroopa Liidu tegevorganitele ja teistele liikmesriikidele. (...) Piirikontrolli taastamine viiakse ellu kolme ametkonna koostöös: politsei, piirivalve ja toll. Politsei on eestvõttev amet, kes teeb ettepaneku piirikontrolli taastamiseks sisepiiril." (Kaskpeit 2001:23). Eestis kinnitaks siseministri otsust Riigikogu. Kutsutakse kokku Vabariigi Valitsuse kriisikomisjon, kelle ülesandeks on moodustad kriisireguleerimismeeskond ja koordineerib ministriumide, Riigikantselei ja maavanemate tegevust olukorra lahendamisel (Hädaolukorraks

valmisoleku seadus § 5, lg 5,6 – RT I 2000, 95:613). Piirikontrolli rakendamisest teavitatakse koheselt naaberriigi ametivõime, eelkõige politseid ja piirivalvet. Valitsuste vahel lepatakse kokku tegevuses piirivalve tegevuspiirkondades ja kontrollmeetmetest (Hädaolukorraks valmisoleku seadus § 32 – RT I 2000, 95:613).

Piirikontroll taastatakse lõunapiiril kordonite piirilõikudes kordonite jõududega, piirkonnas piirkonna jõududega, vajadusel suunatakse teistest piirkondadest piirivalve ülema korraldusel lisajõude piirikontrolli läbiviimiseks (Piirivalveseaduse eelnõu § 45, lg 4, 25.09.03). Piirkonna esmaseks ülesandeks on piirikontrolli taastamine piirkonna jõududega, kaasates selleks kogu piirkonna vaba isikkoosesis. Vajadusel katkestatakse piirivalvurite puhkused, muudetakse teenistusgraafikuid ja võidakse sisse viia pidev teenistuskohas viibimise kord (Piirivalveseaduse eelnõu § 45, lg 5, 25.09.03). Piisavaarvulise isikkoosseisu hoidmine lõunapiiril peabki tagama selle, et oleks võimalik teostada piirikontrolli oma jõududega.

Esmaseks tegevuseks on piirikontrolli taastamine maanteedel, koostöös politseiga. Vajadusel paigaldatakse tõkked ja korraldatakse ümber liiklus tõhusamaks piirikontrolliks. Koostöös naaberriigi politsei ja piirivalvega organiseeritakse isikute teavitamine piirikontrollist sisepiiril, paigutades hoiatussilte ja muutes liikluskorraldust. Massiteabevahendite kaudu antakse teada piirikontrolli kehtestamisest antud piirkonnas.

Sõltuvalt ohust võidakse taastada rohelisel piiril patrulltegevus teavitades sellest naaberriigi vastavaid ametivõime. Võimalusel teostatakse piiril ühtset valvet. Omavalitsuste kaudu teavitatakse kohalikku elanikkonda piiril toimunud muudatustest ja vastavasisuline informatsioon edastatakse massiteabevahendite kaudu üldsusele.

Kui on tarvidus kaupade kontrolliks kaasatakse piirikontrolli ka toll. Võimalusel teostab vajalikke tolliprotseduure piirivalve oma pädevuse piires.

Piirikontrolli kehtestamisega sisepiiril ja ressursside koondamisel piirile piirivalve poolt, suureneb politsei osakaal turvalisuse tagamisel piirivalve tegevuspiirkonnas. Piirikontrolli suurenemisega või ajalise venimisega, suunatakse piirivalve ülema korraldusel teistest piirkondadest reserve. Reservide vajadus tõuseb esile siis, kui tekib vajadus rohelise piiri valveks.

Arvestades isikkoosseisu suurust ning nende töö ja puhkeaega, ei ole võimalik isikkoosseisuga, kes on teenistuses lõunapiiril, pikema aja vältel teostada kontrolli maanteedel ja rohelisel piiril.

Piirikontrolli rakendamise põhjuse kadumisel taastatakse piiril vaba liikumine järk-järgult, lõpetades viimasena kontrolli maanteedel. Pärast piirkontrolli lõpetamist on vajalik teatud aja vältel teostada tihedamalt kontrolle piirivalve tegevuspiirkonnas piirikontrolliga põhjustatud probleemide ja muutuste väljaselgitamiseks ning nende kõrvaldamiseks. Pärast olukorra normaliseerumist piirialadel tuleb viia läbi täiendavad järeluuringud ja analüüsid tehtud tegevusest ja täiendada saadud informatsiooni alusel tegevusplaane, mis puudutavad piirikontrolli taastamist.

Piirikontrolli rakendamise põhjuse suurenemisel või uute ohtude lisandumisel, kehtestatakse riigipiiri valvamine kriisiolukorras. Riigipiiri tugevdatud valvamist lõunapiiril ei saa lugeda kriisi mõjude vähendamiseks, vaid kriisi ennetavaks tegevuseks. Riigipiiri tugevdatud valvamine ei eelda kriisimeetmete tarvitusele võttu, vaid oleks üks osa piirivalve, politsei ja teiste õiguskaitseorganite põhitegevuses.

“Piirivalve seisukohalt mõistetakse kriisi all olukorda, kus sündmused on muutunud või on tõenäosus, et need võivad muutuda vägivaldseks. On tekkinud oht riigi põhiseaduslikule korrale. Olukorra teravnemine põhjustab või võib põhjustada riigipiiri rikkumisi, mis ei ole iseloomulikud tavaolukorrale.” (Kõuts 1999:26).

Kriisiolukorra eelduseks oleks eriolukorra väljakuulutamine Vabariigi Valitsuse poolt loodusõnnetuse ja katastroofi korral või nakkushaiguse leviku tõkestamiseks riigis või selle osas (EV põhiseadus § 87, lg 8 – RT 1992, 26:349) või erakorralise seisukorra väljakuulutamine Riigikogu poolt Eesti põhiseadusliku korda ähvardava ohu puhul (EV põhiseadus § 129 – RT 1992, 26:349).

Piirivalve allub kriisiolukorras Vabariigi Valitsuse kriisikomisjonile ja täidab selle poolt antud korraldusi ja ülesandeid. Riigipiiri valvet teostab piirivalve aga iseseisvalt ja on piiride turvalisuse eest vastutav organisatsioon. Kriisikomisjon toetab piirivalvet vajalike vahenditega, mis on vajalikud piiride täiendavaks kaitseks.

Kriisiolukorra väljendusvormid, mis puudutavad piirivalve tegevust (Kõuts 1999:26):

- Kontrollimatu või massiline migratsioon üle riigipiiri, mille võivad põhjustada erinevad sündmused;
- rahvusvahelise kuritegevuse plahvatuslik areng, millega kaasneb ebaseaduslik riigipiiri ületamine;
- relvastatud ja relvastamata gruppide ebaseaduslik riigipiiri ületamine vägivalla kasutamise või vägivalla kasutamise ähvardamisega;
- loodusõnnetused ja tehnoloogilised avariid, mis põhjustavad elanike massilist põgenemist ohutumasse kohta, sealhulgas Eesti territooriumile;
- eriti ohtliku nakkushaiguse, mille tagajärg on massiline haigestumine, levik Eestisse või Eestist välja; (Eriolukorra seadus § 51, lg 2 1996 – RT I, 8, 164)

Eelpool toodud kriisiolukordade väljendumisel ja kriisiolukorra sisseviimine vajab täiendavate ressursside koondamist, kuna võib tekkida vajadus patrullide lisamiseks. Kriisiolukorra sisseviimine ei pea toimuma kogu piiri ulatuses, vaid vastavalt vajadusele ohustatud piirilõigul. See loob eeldused ressursside koondamiseks ja suunamiseks kriisipiirkonda. Arvestades lõunapiiri isikkoosseisu vähesust, omab ressursside planeerimine suurt tähtsust.

Piirivalve täiendavateks ülesanneteks kriisiolukorras on (Kõuts 1999:27):

- riigipiiri tugevdatud valvamine ja olukorra muutuste jälgimine piirivalve tegevuspiirkonnas ja naaberriigi territooriumil;
- vägivaldse riigipiiri ületamise relvastatud üksuste sissetungi tõkestamine;
- põgenike vastuvõtmine ja filtreerimine isolatsioonipiirkonnas;
- sisekorra tagamine isolatsioonipiirkonnas koostöös politseiga;
- isikute tagasisaatmine piirilt, kes on andnud nõusoleku tagasipöördumiseks ja naaberriik on nõus neid tagasi võtma;
- massilise kontrollimatu riigist väljumise tõkestamine;
- koostöö korraldamine kaitseväge ja Kaitseliiduga ülesannete täitmiseks, kus piirivalve enda jõud osutuvad mitteküllaldaseks;

Piirivalve ja politsei koormuse suurenemisega võib tekkida puudujääk piirkonna turvalisuse eest tagavatest üksustest. Erakorralise olukorra kehtestamisega võidakse kasutada riigipiiri kaitstes kaitseväge ja Kaitseliidu üksuseid (Piirivalveseaduse eelnõu § 45, lg 4, p 2 25.09.03). Kaasatud

üksused tegutsevad piirivalve juhtimisel ja täidavad toetavaid ülesandeid, riigipiiri vahetu valvamine jääb piirivalve pädevusse (Kõuts 1999:28).

Kriisiolukorra lõpetamisega ei taastata vaba liikumine lõunapiiril, vaid jätkatakse piirikontrolli teostamisega, vähendamaks kriisist tingitud järelmõjusid. Edasine piirikontrolli vähendamine toimub töös eelpool mainitud alustel.

KOKKUVÕTE

Euroopa Liiduga ühinemine ei vähenda lõunapiiri tähtsust rahvuslikust seisukohast. Riigipiiri säilimine on praegu ja jääb tulevikus osaks Eesti suveräänsusest. Euroopa Liiduga ühinemine ja lõunapiiri muutumine sisepiiriks seab piirivalvele täiendavaid ülesandeid ja sunnib oma struktuure ja töökorraldust muutma vastavalt kujunevale olukorrale.

Vaba liikumisega kaasnevad ka ohud, mis omavad tähtsust riigi sisemise tasakaalu ja turvalisuse seisukohas ja millega peab arvestama. Suurt ohtu kujutab endast uues olukorras kuritegevuse vaba levik, mis kontrolli puudumisega riikidevahelistel piiridel võib tõsiselt mõjutada turvalisust nii Eestis kui ka kogu Euroopa ruumis. Kuritegevusega kaasnevaks ohuks on narkootiliste ainete kontrollimatu levik, eelkõige ida-läänesuunaline. Ohtu kujutab endast ka illegaalsete migrantide liikumine Euroopa Liidu siseselt ja nende koondumine kindlatesse piirkondadesse, mõjutades sellega regiooni turvalisust. Uue julgeolekuriskina on lisandunud terroristlik tegevus kõikides riikides, mõjutades sellega globaalset julgeolekut. Harvemini esinevateks ja suuremat tähelepanu omavateks riskideks on looduskatastroofidest, suurõnnetustest ja kriisikolletest tulenev põgenike liikumine, ohtlike nakkushaiguste kontrollimatu levik. Kõikide eelpool toodud ohtude taustal säilib ka relvastatud ründe oht, mis võib ohustada riigi julgeolekut.

Nendele ohtudele reageerimiseks ja nendega kaasnevate mõjude vähendamiseks on vaja säilitada võimalus taastada piirikontroll Euroopa Liidu sisepiiridel. Eestis on olnud, on ja jääb tulevikus vastutama piiride valvamise eest piirivalve. Uute ülesannete täitmiseks on vajalik muuta lõunapiiril organisatsiooni struktuuri ja juhtimist, jättes sinna alles viis kordonit. Optimaalne isikkoosseisu hulk lõunapiiril oleks 220-250 piirivalvurit. Isikkoosseisu koolitamine peab lähtuma teostatavatest ülesannete iseloomust. Lähtuvalt ülesannetest on vajalik kaasata piirivalvurite väljaõppesse politseilisi elemente: operatiivtegevus, jälitustegevus, korrakaitse jne. Oluliseks saab piirivalvuritele erialase koolituse ja vastavate kutsestandardite omamine kutsekeskhariduse või rakenduslikku kõrghariduse tasemel vastavalt ametikoha nõuetele.

Piirivalve tegevuse aluseks ja heaks korraldamiseks on asjakohased seadusaktid. Eesti seadusaktidesse on vajalik sisse viia muudatused, mis puudutavad eelkõige piiride staatust, vaba

liikumist, piireületava jälitustegevust ja sisepiiride valvet. Õigusloome ühtlustamine on pidev protsess ja lähtub Euroopa Liidu pool antud nõuetest ja siseriiklikest vajadustest.

Piirivalve ülesanded tavaolukorras on jälitustegevuse teostamine, informatsiooni kogumine, riigipiiri valvamine ja riigipiiri korrashoid, koostöö kohalike elanike ja võimuesindajatega piirkonna turvalisuse tagamiseks ja informatsiooni saamiseks piirilähedastelt aladelt. Vastavalt ähvardavale ohule rakendatakse piirikontrollis erinevaid astmeid, mis tagavad ohule vastava kontrolli. Paindlik piirikontroll tagab Schengeni konventsioonis toodud vaba liikumise nõuete täitmise valdkondades, mis ei ohusta riigi julgeolekut. Piiri valvamisel kriisisituatsioonides lähtutakse Hädaolukorraks valmisoleku seadusest, Eriolukorra seadusest, Erakorralise seisukorra seadusest ja väljatöötatud või väljatöötavatest tegevuskavadest. Kriisisituatsioonides tagab piirivalve lõunapiiril ohule vastava kontrolli vähendamaks kriisist tulenevaid järelmõjusid.

Töös toodud piirikontrolli ja valvamise korraldus on autori järeldus, kuidas seda teostada võimalikult paindlikult ja otstarbekamalt. Piiri valvet ja piirikontrolli reaalselt teostamist lõunapiiril mõjutavad ohupildi ja rahvusvaheliste suhete muutused tulevikus. Professionaalse piirivalve säilimine Eesti lõunapiiril on oluline Eestile, kui ka Euroopa Liidule, olles piirkonna turvalisuse tagaja erinevates ohustsenaariumides.

VÕÕRKEELNE KOKKUVÕTE

Person's free motion inside European Union arises certain hazards originated from the Union itself. To react against those hazards it is necessary to maintain guard over the borders but the motion of individuals transportation and merchandise have to be allowed according to the requisitions of the Schengen convention. Inside this new functional environment Border Guard needs to be changed in such way which favours guarding of the south border and reacting to the security risks. Changes have to take place in the organization, structures, staff and facilities in order to ensure Border Guard's ability to manage its tasks. Border Guard has to assure sufficient control over the south border to guarantee internal security of the country. It also has to ensure the possibility to re-establish the checking of the borders if such need should occur. Border Guard has very important role to play in guaranteeing the state's national security and maintaining the national identity.

KASUTATUD KIRJANDUS

Eesti Vabariigi julgeolekupoliitika alused, Riigikogu 06.03.2001. a otsus nr 394 – IX .

Eesti Vabariigi Põhiseadus 1992 – RT, 26:349.

Eriolukorra seadus 1996 – RT I, 8:164.

Hädaolukorraks valmisoleku seadus 2000 – RT I, 95:613.

Jälitustegevuse seadus 1999 – TR I, 16:290.

Piirirežiimi eeskiri, Vabariigi Valitsuse määrus nr 176, 17. september 1997 1997 – RT I, 69:1126.

Piirivalveameti peadirektor 09.05.2003. a käskkiri nr 180.

Piirivalveameti ja Politseiamet koostöökokkulepe, Piirivalveamet peadirektor 18.11.2002. a käskkiri nr 365.

Piirivalve prioriteetsed arengusuunad aastani 2007, Vabariigi Valitsus 18.02.2003. a protokolliline otsus nr 1.

Piirivalveseadus 1994 – RT I, 54: 903.

Riigipiiri seadus 1994 – RT I, 54:902.

Schengeni 19. juuli 1990. a konventsioon.

Tolliameti ja Piirivalveameti koostöökokkulepe, Piirivalveameti peadirektor 04.01.2002 a käskkiri nr 3.

Välismaalaste seadus 1999 – RT I, 50:548.

Eesti riigipiiri valve ja piirikontrolli teostamine Euroopa Liiduga liitumise kontekstis.

<<http://fs1.pvasise/everyone/ALAGRUPP->

[EL_JA_SCHENGEN/schengen/Eesti_riigipiiri_valve_ja_piirikontrolli_teostamine_Euroopa_Liiduga_liitumise_kontekstis.doc](http://fs1.pvasise/everyone/ALAGRUPP-EL_JA_SCHENGEN/schengen/Eesti_riigipiiri_valve_ja_piirikontrolli_teostamine_Euroopa_Liiduga_liitumise_kontekstis.doc)>, (22.09.03).

Piirivalveseaduse eelnõu.

<http://sun.pvasise/PiiriTegevus/pva_eelnou_just.min.040703.rtf>, (25.09.03).

Euroopa Liidu Nõukogu soovitus ilma loata riigis viibivate või seal töötavate kolmandate riikide kodanike kontrollimise ja väljasaatmise kohta – SN 3017/93 WGI 1516.

Kaskpeit, U. kolonelleitnant. 2001. Eesti piirivalve tegevuse arendamine lõunapiiril aastatel 2002-2012. Soome Riigikaitsekõrgkool.

Kattai, H. leitnant. Balti riikide korraldatud Schengeni seminari 31.01-01.02.2002. a Austrias, Ettekanne 27.02.2002.

Kõuts, T. kontradmiral. 1999. Piirivalve arendamine 2000. a esimesel kümnendil. Soome Riigikaitsekõrgkool.

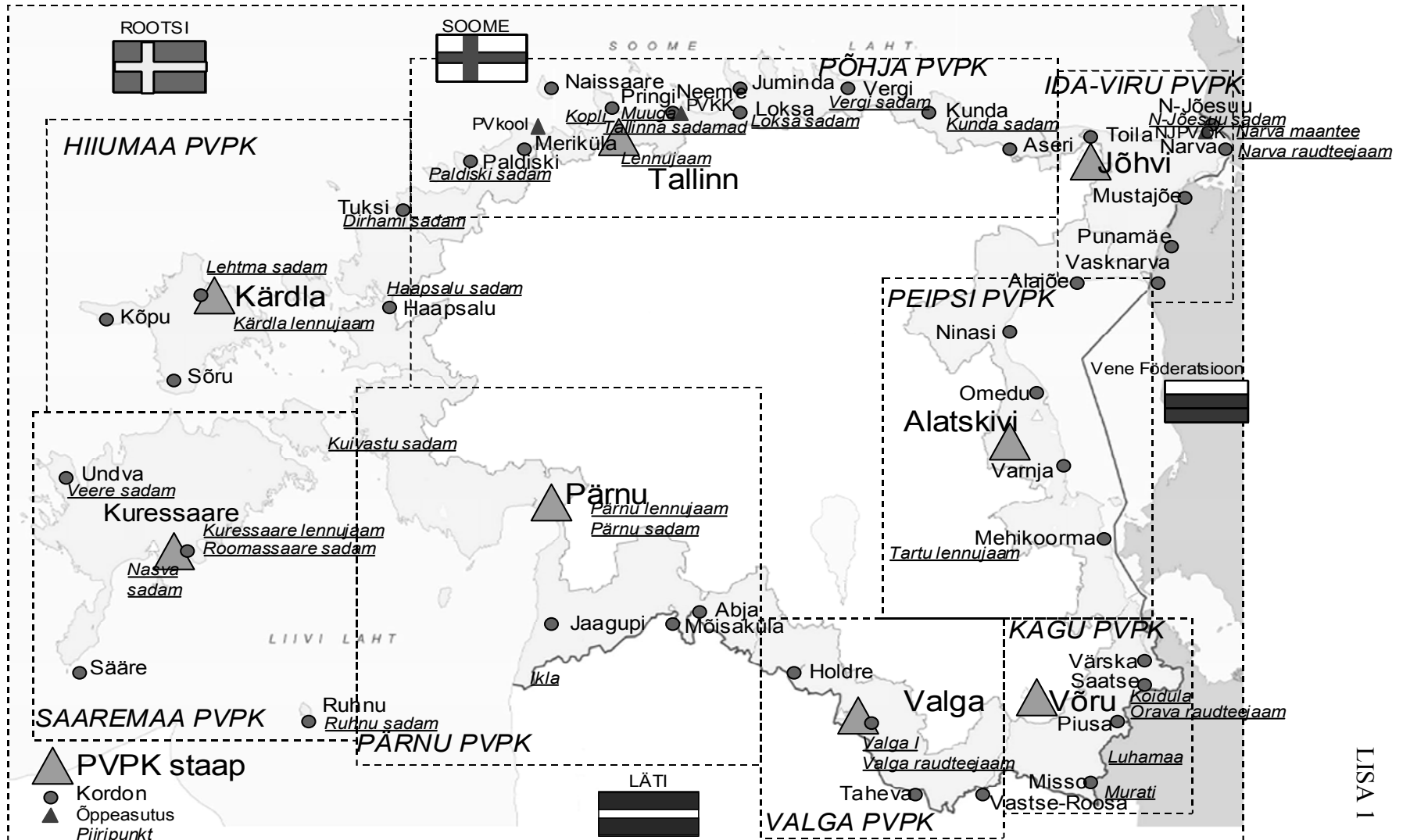
Piirivalveamet 06.05.2002. Piirivalveameti lühitutvustus. Esitlus presidendile.

Tikk, A. kapten. 2001. "Schengeni ruum" täiendav julgeolekugarantii või ohuallikas?. Tallinn: Euroülikool.

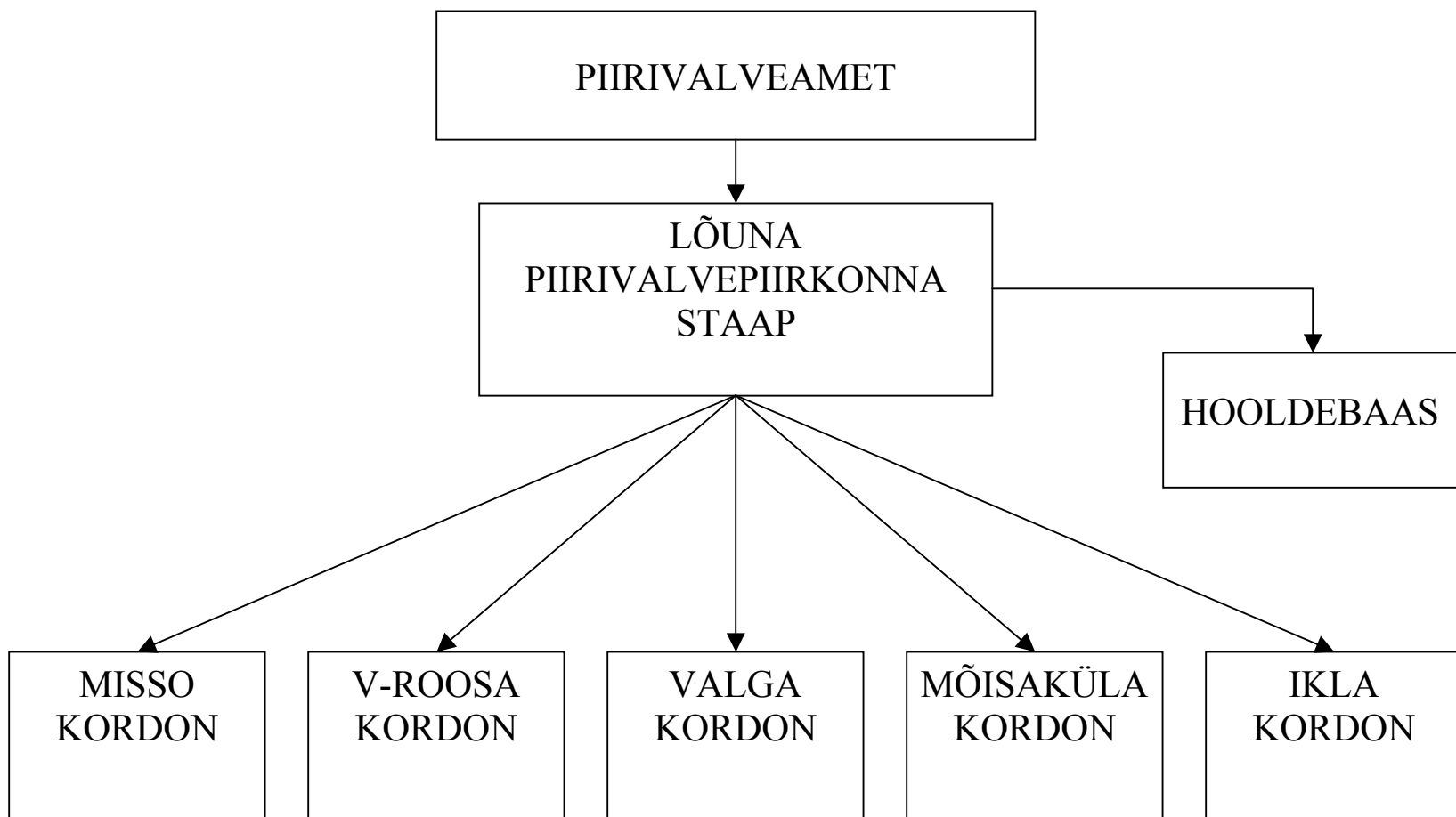
Tikk, A, kapten. 24.11.2002. Schengeni Lepingu rakendamise konventsioon. Esitlus. Tallinn, Sisekaitseakadeemia.

Piirivalve 2002. a tegevuse kokkuvõtte.

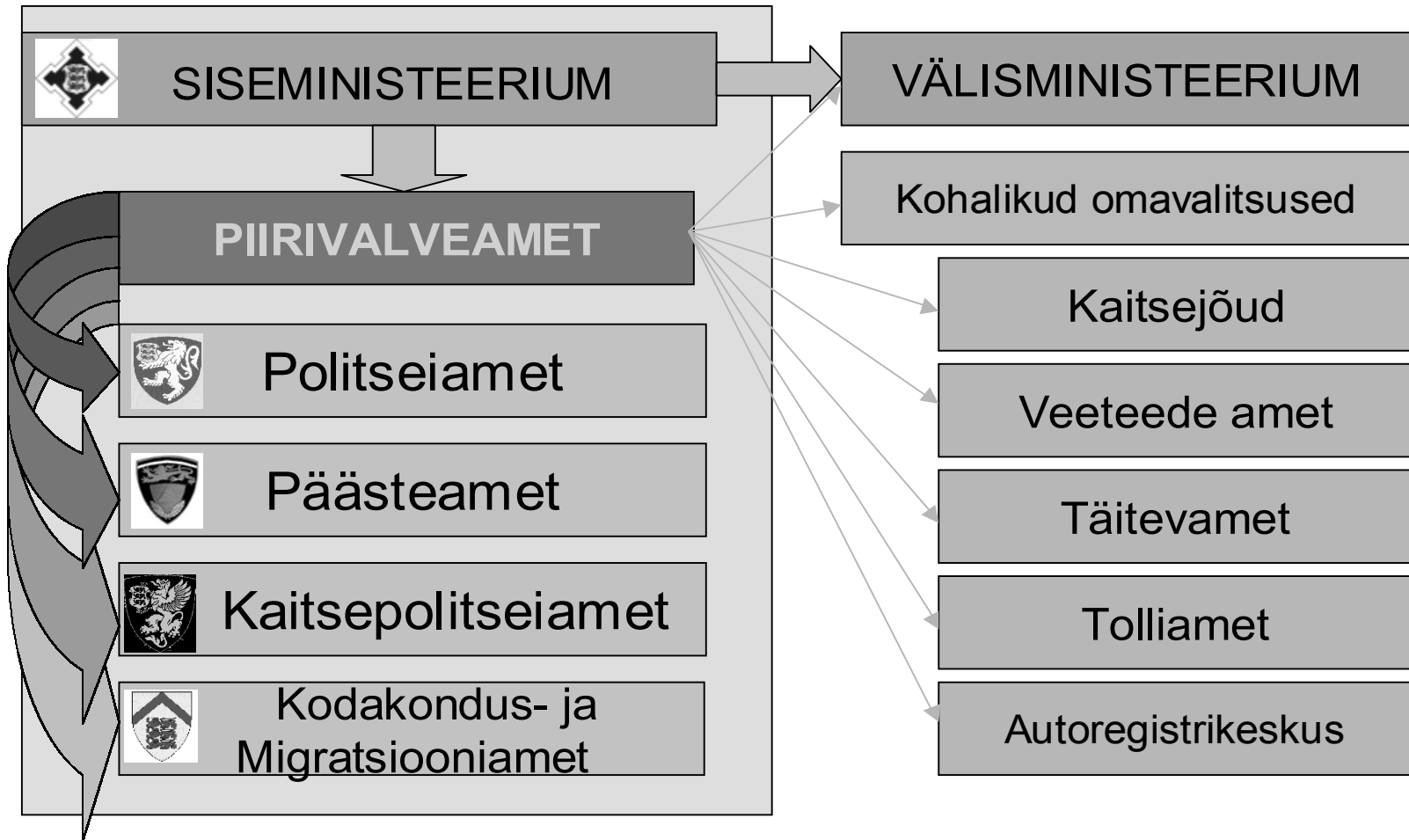
PIIRIVALVEPIIRKONDADE PAIKNEMINE



LÕUNAPIIRI JUHTIMISSTRUKTUUR EUROOPA LIIDU SISEPIIRIL



SISERIIKLIK KOOSTÖÖ



RAHVUSVAHELINE KOOSTÖÖ

EESTI PIIRIVALVE



Soome piirivalve

Poola piirivalve



**Venemaa Föderaalne
Piirivalveteenistus**

Ungari piirivalve



Läti piirivalve



Ukraina piirivalve



Leedu piiripolitsei



Soome politsei



Rootsi rannavalve



Rootsi politsei



Saksa piirivalve



Norra kriminaalpolitsei

REGIONAALNE KOOSTÖÖ

| | | | | |
|--|---|--|--|--|
| <p>Eesti, Soome ja Venemaa kolmepoolne koostöö</p> | <p>Läänemere regiooni piirikontrollialane koostöö</p> | <p>BMN Piirivalve Vanemametnike Komitee</p> | <p>Eesti, Leedu, Läti ja Soome politsei- tolli ja piirivalve koostöö</p> | <p>Osalemine EL organisatsioonide tegevuses</p> |
| <p><u>Koostöö tasandid:</u></p> <ul style="list-style-type: none"> - juhtimistasand - merepiirivalve- tasand - piirikontrollitasand - ühisõppused ja operatsioonid | <p><u>Koostöö tasandid:</u></p> <ul style="list-style-type: none"> - Piirikontrolliamet- kondade ülemate konverents - ekspertgrupi kohtumised - rahvusvaheline piirikontrolli koordineerimiskeskus - rahvuslikud piiri- kontrolli koordi- neerimiskeskused - ühisoperatsioonid | <p><u>Alamkomiteed:</u></p> <ul style="list-style-type: none"> - piirivalve seadus- andluse ühtlustamine - piiri valvamise ja piirikontrolli tehnoloogia väljatöötamine ja ühtlustamine - piirivalvete info- ja andmevahetus- süsteemide ühtlustamine - piiri tehnilise valve- ja sidesüsteemide täiustamine ja ühtlustamine - ühise operatiiv- tegevuse välja töötamine ja läbiviimine | <p>- Juhtkonnatasand - Ekspertide tasand - Rahvuslikud keskused</p> <p>Läänemere regioonis organiseeritud kuritegevuse vastu võitlemise operatiivkomitee</p> <p>-TASK-Force operatiivkomitee</p> | <p>EL illegaalse immigratsiooni CIREFI töötühm</p> <p>Rahvusvaheline Piiripolitsei Konverents</p> <p>Konverents Budapestis</p> |