

Kaitseväe Ühendatud Õppeasutused

Strateegia õppetool



RIHO JUURIK

9. põhikursus

**KAITSERAJATISTE LOOMINE MANDRI - EESTI  
TERRITOORIUMIL 1941. AASTAL**

**Lõputöö**

Juhendaja

Leitnant Olavi Punga

Tartu 2008

## REFERAAT

**Töö autor:** Riho Juurik

**Töö pealkiri:** Kaitserajatiste loomine Mandri-Eestis 1941. aastal.

**Juhendaja(d):** Olavi Punga

**Töö tüüp:** lõputöö

**Lehekülgede arv:** 49

**Kirjanduse ja allikmaterjalide arv:** 33

**Tabelite arv:** 0

**Jooniste arv:** 0

**Lisade arv:** 8

**Töö kirjutamise keel:** eesti keel

**Märksõnad:** Kaitseliin, kaitserajatis, kaitsevöönd, dott, dzott, tankitõrjekraav, vaitõke, Pärnu-Võrtsjärve-Emajõe kaitseliin, Tallinn, Kirde-Eesti, traattõke.

**Teema valiku põhjendus:** Autori isiklik huvi käsitletava teema vastu.

**Uurimistöö objekt:** Kaitserajatised Mandri-Eestis 1941. aastal.

**Uurimistöö eesmärk:** anda ülevaade kaitserajatiste loomisest Mandri-Eestis 1941. aastal.

**Annotatsioon:** Töö kirjutamise käigus selgus, et teemakohaste andmetega allikaid on palju, kuid sisaldavad informatsiooni hajutatuna ning segaselt. 1941. aastal ehitati Mandri-Eestis kaitserajatisi, mille kohta ülevaade puudub. Kaitserajatiste loomisel puudus Mandri-Eestis ühtne juhtimine. Enamjaolt juhtisid kaitsetõid tsiviilisikud. Hirmust Saksa tankide ees rajati eelkõige tankitõkkeid. Kaitseliinide loomisel arvestati maastiku iseärasusi. Võimalik, et kohati juhitud Vene Insenerivägede määrustikust. Töödele mobiliseeriti tsiviilisikuid vanuses 16-60. Vaatamata tehtud suurele tööle oli kaitserajatiste mõju kaitselahingutes tagasihoidlik.

## SISUKORD

MÕISTED .....	4
LÜHENDID .....	5
SISSEJUHATUS .....	6
1. MANDRI - EESTI SÕJALIS-GEAOGRAAFILINE ÜLDISELOOMUSTUS .....	7
2. II MAAILMASÕJA LAHINGUTE JÕUDMINE EESTI TERRITOORIUMILE .....	9
3. PÄRNU-VÕRTSJÄRVE-EMAJÕE KAITSELIIN .....	11
3.1. KAITSERAJATISED PÄRNU-VÕRTSJÄRVE VAHEL.....	11
3.2. EMAJÕE KAITSELIIN .....	16
4. KAITSERAJATISED TALLINNA ÜMBER .....	20
5. KAITSERAJATISED KIRDE - EESTIS .....	29
KOKKUVÕTE .....	34
SUMMARY .....	37
KASUTATUD ALLIKAD JA KIRJANDUS .....	38
LISA 1. Tallinna Garnisoniülema käskkiri.....	41
LISA 2. Väljavõte 8. armee lahingukäsust .....	42
LISA 3. Eesti NSV Vabariikliku Kaitsekomitee otsus.....	43
LISA 4. Kaitsetööd Eestis 1941. aastal. ....	45
LISA 5. Tankitõrjeliin Tartumaal.....	46
LISA 6. Olukord Eesti territooriumil 11. august 1941. aastal. ....	47
LISA 7. Tallinna peakaitseliini tugipunktid .....	48
LISA 8. Monument Harku lähistel 1941. aasta kaitserajatistest. ....	49

## MÕISTED

Kaitserajatis - sama mis kaitseehitis.<sup>1</sup>

Kaitseehitis - välikindlustus, maastikule rajatud fortifikatsioonirajatis, mille otstarve on luua vägedele kaitselahingu pidamiseks vajalikud tingimused, vähendada võimalikke kaotusi ja raskendada vastase pealetungi.<sup>2</sup>

Kaitseliin – aegsasti väljaehitatud kaitsevöönd.<sup>3</sup>

Kaitsevöönd (kindlustusvöönd) – tugevasti kindlustatud maastikuriba; vastase võimaliku pealetungi tõkestamiseks rajatud kindlustatud piirkondade, tugipunktide jms ning raskesti läbitavate tõkete süsteem.<sup>4</sup>

Dott – Permanentne tulepesa, püsitulepunkt. Kuulipilduja või suurtükiga varustatud raudbetoonist või soomustarinditest püstitatud rajatis, harilikult kindlustusvööndi element.<sup>5</sup>

Dzott – Puitmuld-tulepesa.<sup>6</sup>

Tugipunkt – rühma (kompanii) pioneerilisel väljaehitatud ja ringkaitseks ettevalmistatud kaitsepositsiooni osa.<sup>7</sup>

---

<sup>1</sup> “Valimik sõjandustermineid.” Koost. Ernits, H. Tallinn, “Eesti Entsüklopeediakirjastus”, 1998, lk. 69.

<sup>2</sup> “Valimik sõjandustermineid ...”, lk. 67.

<sup>3</sup> “Valimik sõjandustermineid ...”, lk. 68.

<sup>4</sup> “Valimik sõjandustermineid ...”, lk. 79.

<sup>5</sup> “Sõjaväelise ettevalmistuse kursus. 1” Tallinn, “Pedagoogiline kirjastus”, 1948, lk. 592; “Valimik sõjandustermineid ...”, lk. 170.

<sup>6</sup> “Sõjaväelise ettevalmistuse ...”, lk. 592.

<sup>7</sup> “Valimik sõjandustermineid ...”, lk. 236.

## LÜHENDID

a – aasta

km – kilomeeter

LK – Laskurkorpus

m/s – meetrit sekundis

N. Liit – Nõukogude Liit

NOG – Narva Operatiivgrupp

NSV – Nõukogude Sotsialistlik Vabariik

PBL – Punalipuline Balti Laevastik

## SISSEJUHATUS

Kaitserajatiste loomist Eestis 1941. aastal on tänaseni palju kajastatud, kuid pinnapealselt uuritud. Olemasolev kirjandus piirdub paarilauseliste teemakohaste kirjeldustega jättes ülevaate kogu Mandri-Eestil toimunud andmata. Põhjalikum uurimus antud teemal puudub.

Lõputöö eesmärk on uurida kaitserajatiste loomist Mandri-Eestis 1941. aastal. Vaatluse all on N. Liidu relvajõudude poolt ja nende jaoks valmistatud kaitserajatised.

Töö kõrvaleesmärgiks on välja selgitada, kas leidub piisavalt allikaid et uurida sõjaväelaste ja tsiviilisikute rolli kaitsetööde juhtimisel. Samuti on töö üheks eesmärgiks välja selgitada, kas allikates sisalduva informatsiooni põhjal on võimalik anda mõnest Mandri-Eestis loodud kaitseliinist detailne ülevaade.

Kaitserajatistest ülevaate andmise käigus on püütud selgusele jõuda, kas kaitserajatiste ehitamisel järgiti mõnda alusdokumenti või juhendit.

Käesoleva uurimistöö eesmärk ei ole kajastada Punaarmee poolt taganemisel läbi Eesti territooriumil kiirkorras rajatud välikindlustusi. Samuti ei ole eesmärk lahingute üksikasjalik kirjeldamine, kuid mõningad olulised detailid on siiski vajalikud.

Töö koostamisel valmistas suurimat probleemi erinevates allikates sisalduva informatsiooni puudulikkus, segadus ja kohati ka vastuolulisus.

Töö on jagatud viieks peatükiks. Esimeses peatükis andakse ülevaade Mandri-Eesti sõjalis-geograafilise inseloomustusest. Kirjeldused on tänapäeva andmete järgi, kuid maastiku muutumine 1941. aasta ja oleviku vahel on minimaalsed.

Teises peatükis kirjeldatakse II maailmasõja lahingute jõudmist Eesti territooriumile ning esimeste korralduste andmist kaitsele asumiseks.

Töö kolmandas peatükis käsitletakse Pärnu-Võrtsjärve-Emajõe kaitseliini ehitustöid.

Neljandas peatükis antakse ülevaade kaitserajatiste ehitamisest Tallinna ümber.

Viiendas peatükis kajastatakse kaitserajatiste loomist Kirde-Eestisse.

## 1. MANDRI - EESTI SÕJALIS-GEOGRAAFILINE ÜLDISELOOMUSTUS

Lahingutegevust on alati mõjutanud geograafilised tingimused. Maastiku tundmine on vajalik oma üksuste võimalikult optimaalseks paigutamiseks ning vastase võimaliku tegevuse hindamiseks. Seetõttu on oluline tunda lahinguala vastasest paremini. Lähtuvalt kaitserajatiste asukoha analüüsist on siinkohal oluline anda ülevaade Eesti territooriumi kirjeldusest.

Läänemeri ning selle osad ümbritsevad Eestit läänest, põhjast ja edelast. Eesti läbimõõt Läänest itta on 350 km ja lõunast põhja 240 km.<sup>8</sup>

Võrtsjärve ja Lääne-Eesti madaliku vahele jääb ala, mis on tugevasti soostunud, ent aluspõhi koosneb liivakihist. Madal ja tugevasti soostunud ala on Võrtsjärve madalikus ning Peipsi järve lääne- ja põhjarannikul. Lõuna-Eestis Emajõest lõunas ning Pihkva ja Võrtsjärve vahele jääval territooriumil on reljeefi suurvormid kõige paremini eristatavad.<sup>9</sup>

Viljandi järv ühendab Emajõe ja Pärnu jõe jõgikonda. Viljandi järve lõunapoolsest otsast jookseb lääne poole Pärnu jõgikonda kuuluv Viljandi jõgi (Raudna jõgi), mis on aga suhteliselt madal. Võrtsjärv moodustab Lõuna - Eestis kaks erinevat sõjategevuse piirkonda. Ühe moodustab Tartu ümbruskond Emajõega, teise Viljandi ümbruskond koos Pärnu jõgikonnaga. Pärnu jõgi on üks Eesti pikimaid jõgesid pikkusega 144 km. Oma jõudu ammutab ta juurde Soomaa suurtest soodest ning paljudest veerohketest lisajõgedest.<sup>10</sup>

Lõuna-Eesti on suhteliselt soine ning paljude veekogudega, seega kaevamistöid on lihtne teha. Sarnane on ka Kirde-Eesti, kuid pisut kõvema pinnasega. Seevastu Põhja-Eestis on paepinnas.<sup>11</sup>

Eesti suurim ja veerohkem jõgi on Narva jõgi, mis läbib 77 km pikkusel Peipsi järve ja Soome lahe vahelist regiooni tervikuna ning oli Eesti ja N. Liidu piiriks. Jõgi saab alguse Peipsi järve kirdenurgast ning voolab Narva lahte kirdesuunaliselt. Narva jõe sügavus on 3-4 m, suudme lähedal 15 m. Kaldad on kuni Narva linnani madalad, sealt edasi kõrged ja järsud. Parema ja vasaku kalda kõrgused on vahelduvad. Keskmise voolukiirus on 1 m/s, kärestikulisemates kohtades kuni 3 m/s, alamjooksul 0,5 m/s. Narva jõgi, Peipsi ja Pihkva järv

---

<sup>8</sup> <http://www.estonica.org>

([http://www.estonica.org/est/lugu.html?menyy\\_id=418&kateg=74&nimi=&alam=76&tekst\\_id=599](http://www.estonica.org/est/lugu.html?menyy_id=418&kateg=74&nimi=&alam=76&tekst_id=599);

[http://www.estonica.org/est/lugu.html?menyy\\_id=364&kateg=2&nimi=&alam=68&tekst\\_id=365](http://www.estonica.org/est/lugu.html?menyy_id=364&kateg=2&nimi=&alam=68&tekst_id=365))

<sup>9</sup> <http://www.estonica.org>. ([http://www.estonica.org/est/lugu.html?kateg=2&menyy\\_id=364&alam=68&leht=3](http://www.estonica.org/est/lugu.html?kateg=2&menyy_id=364&alam=68&leht=3))

<sup>10</sup> Reek, N. "Eestimaa sõjageograafia." Tallinn 1921. Lk. 58, 64 – 65.

<sup>11</sup> <http://www.estonica.org>

([http://www.estonica.org/est/lugu.html?kateg=2&menyy\\_id=444&alam=69&tekst\\_id=445](http://www.estonica.org/est/lugu.html?kateg=2&menyy_id=444&alam=69&tekst_id=445))

loovad ühenduses metsade ja rabadega mitte ainult taktikalise, vaid ka strateegilise tõkke idast pealetungivale vastasele.<sup>12</sup>

Narva jõe ja Pandivere kõrgustiku vahelisel alal on jõed sõjaliselt vaadates paaridena, mis soodustavad kaitset ja kitsendavad suuremate üksuste manööverdamist. Nii moodustavad paarid jõed, mis on põhja-lõuna suunalised, kuid voolusuunad teineteisest erinevad. Esimeseks sarnaseks jõgede paariks on Purtse ja Rannapungerja jõgi. Esimene jookseb lõunast põhja ja suubub Soome lahte. Pikkus harudega on 43 km. Ülemisel jooksul kuni Unikülani jookseb metsasel ja soisel maastikul, alumisel poolel lagedal ja kuival maal. Rannapungerja jõgi jookseb põhjast lõunasse ning suubub Peipsi järve Rannapungerja küla juures. Tema pikkus harudega on 49 km ja kogu pikkuses voolab soisel maastikul. Purtse ja Rannapungerja jõgi võivad kitsendada pealetungivate vastaste manööverdamisvõimet, sealjuures soodustades kaitset. Teiseks jõgede paariks on Kunda ja Avijõgi. Esimene pikkusega 50 km jookseb lõunast põhja ja suubub Kunda lähedal Soome lahte. Kunda jõe joont kõvendab Sirtsu soo ja soisel alal kasvav mets. Avijõe pikkus on 38 km. Ta kulgeb loodest kagusse ja suubub Peipsi järve Lohusuu küla lähedal. Tervel oma pikkusel asub metsasel ja soisel maastikul.<sup>13</sup>

Võrtsjärvest välja voolav Emajõgi on Eestis ainsana laevatatav kogu pikkuses. Emajõe veevool on kogu 101 km pikkuses üldiselt aeglane. Peipsi järv–Emajõgi–Võrtsjärv loovad lõunast sissetungivale vastasele loodusliku tõkke.<sup>14</sup>

Tallinna, Eesti pealinna kaitseks on väga olulised Jägala jõgi, Pirita jõgi ning Keila jõgi. Jägala ja Pirita jõed on olulised looduslikud tõkked ida suunast peale tungiva vastase vastu. Keila aga lääne poolt tuleva vastase vastu. Kõik kolm jõge on kärestikulised.

Raudteed 1941. a-l olid Eesti NSV territooriumil olid enamjaolt Põhja–Lõuna suunalised. Laiarööpmeline raudteeühendus oli Tallinnast Tapale, sealt edasi Tartu suunas ning Narva suundades. Mõlemad ühendused tegid suuremaid või väiksemaid kõrvalepõikeid, näiteks Tapa-Narva vahelisest raudteest tuli lisaühendus Kundasse ja Aserisse. Kitsarööpmeline raudtee algas Tallinnast ning kuni Pärnuni. Vahepeal hargnes see raudtee Lelles kaheks ning teine suund tuli läbi Türi Viljandisse ja sealt edasi lõunasse. Lisaks oli veel erinevaid harusid nii kitsa- kui ka laiarööpmelistel raudteedel.<sup>15</sup>

---

<sup>12</sup> <http://www.estonica.org>

([http://www.estonica.org/est/lugu.html?kateg=2&menyy\\_id=477&alam=69&tekst\\_id=478](http://www.estonica.org/est/lugu.html?kateg=2&menyy_id=477&alam=69&tekst_id=478)); Soome. A. “Narva jõgi strateegilise tõkkena.” KVÜÕA Diplomitöö. Tartu 2003, lk. 11.

<sup>13</sup> Reek, N. “Eestimaa sõjageograafia.” Tallinn 1921, lk. 58.

<sup>14</sup> Reek, N. “Eestimaa sõjageograafia.” Tallinn 1921, lk. 46.

<sup>15</sup> Helme, M. “Eesti kitsarööpmelised raudteed : 1896 – 1996.” Tallinn 1996. Joonis tagumisel sisekaanel.



## 2. II MAAILMASÕJA LAHINGUTE JÕUDMINE EESTI TERRITOORIUMILE

Nõukogude Liit ja Saksamaa sõlmisid omavahel 23. augustil 1939 aastal mittekallaletungilepingu, mille kohaselt Eesti langes Nõukogude Liidu mõjusfääri. 1941. aasta mai lõpus formeeriti Balti Erisõjaväeringkonna koosseisus 27. armee. Sellele allutati ka Lääne-Eestis asunud 16. laskurdiviisi, 3. üksiklaskurbrigaad Eesti saartel ning kaks territoriaalset laskurkorpust ja üksuseid Lätist. Rannakaitse eest Matsalu lahest Leeduni vastutas 27. armee, mis allutati juuni lõpus Looderindele. Kaitsekomitee määruse järgselt paigutati Balti laevastiku peabaas Tallinna.<sup>16</sup>

1939. a alanud II maailmasõda võttis suurema ulatuse 22. juunil 1941, kui Saksa väed alustasid pealetungi Nõukogude Liidule.<sup>17</sup>

Balti riikide territooriumile tungis armeedegrupp Nord. Vastavalt plaanile “Barbarossa” oli armeedegrupile Nord peaülesandeks hõivata Leningrad ning teiseks ülesandeks Baltimaade, sealhulgas Eesti hõivamine. Armeedegrupi koosnes 20 jalaväe-, 3 tanki- ja 3 motoriseeritud diviisi. Eesti hõivamine tehti ülesandeks 26. armeekorpusele 18. armeest. Korpus koosnes kahest jalaväediviisist. Armeekorpuse eesmärgiks oli ära lõigata Punaarmee jõud Lääne-Eestis ja saartel.<sup>18</sup>

Punaarmeel tegutses armeedegrupi Nord rünnakusuunal Põhjarinne, mille käsutuses oli 29 jalaväe-, 2 ratsaväe- ja 2 tankidiviisi ning 6 mehhaniseeritud brigaadi. Saksa 26. armeekorpuse vastu Eesti territooriumil tegutses 8. armee, mille laskurkorpused rühmitusid vastavalt 10. laskurkorpust Pärnu–Võrtsjärve kaitseliinile ning 11. laskurkorpust Emajõe kaitseliinile.<sup>19</sup>

Saksamaa kallaletungiga N. Liidule 22. juunil 1941. a ei osatud oodata lahingute kandumist Eesti NSV territooriumile. Alles 6 päeva hiljem, 28. juunil tehti esimesed sammud kaitsele asumiseks. Sel päeval moodustati Tartu linna ja maakonna Kaitsekomitee, kes koheselt andis grupile sõjaväelastele ülesande välja töötada Tartu linna kaitseplaani. Väikeste muudatustega kaitseplaani kinnitati 30. juunil. Paar päeva hiljem, 3. juulil andis Looderinde juhatus 8. armeele käsu kaitsele asumiseks looduslikele tõketele – Pärnu jõgikonna soodele, Võrtsjärve ja Emajõe põhjakaldale. Järgmisel päeval määras Looderinde juhatus kaitsepositsioonide

<sup>16</sup> “1941. aasta Eestis ...”, lk. 103-107.

<sup>17</sup> “Eesti riik ja rahvas Teises maailmasõjas. IV, Maa vabastamine : koguteos.” Stockholm, “EMP”, 1957, lk. 8.

<sup>18</sup> Hiio, T. “Combat in Estonia in 1941.” “Estonia 1940 – 1945. Reports of the Estonian International Commission for the Investigation of Crimes against Humanity.” Tallinn 2006, lk. 413 – 430; “Eesti riik ja rahvas Teises maailmasõjas. IV ...”, lk. 8, 10.

<sup>19</sup> Hiio, T. “Combat in Estonia ...”, lk. 413 – 430; Larin, P. “Lahingud Eestis ...”, lk. 52.

asukohaks Papiniidu–Metsaküla–Sinialliku jaama–Tombi–Mustla–Tartu–Emajõgi, kuhu kästi 8. armeel taanduda 6. juuli õhtuks. Emajõest lõunas ei olnud otstarbekas luua kaitseliine, kuna maastik ei soosinud seal kaitsele asumist. 4. juulil 1941. aastal andis Tartus Täitevkomitee korralduse ettevõtete töölisele kindlustustöödele minekuks. Samal ajal algasid Pärnumaal kindlustustööd. Orienteeruvalt samal ajal, juuli esimestel päevadel anti Punaarmee Kõrgema Sõjaväejuhatuse poolt kindlustustööde korraldamine tsiviilvõimudele. Saadud võimuga kujunesid Täitevkomitee esimehed suurteks strateegideks ja sõjaväeinsenerideks, kelle algatusel tankitõkkeid hakati ehitama. Üksikutes kohtades olid nõuandjaiks Vene sõjaväeinsenerid.<sup>20</sup>

5. juulil 1941. aastal andis Tallinna garnisoni ülem polkovnik Dorofejev välja käskkirja Tallinna ja selle lähiümbruskonna elanike mobiliseerimiseks kaitsetöödele. Nimetatud käskkirja alusel tehti kaitsetööde korraldamine ülesandeks Tallinna Tööraha Saadikute Nõukogu Täitevkomiteele. 6. juulil andis 8. armee juhataja lahingukäsu kaitse organiseerimiseks Pärnu-Võrtsjärve-Tartu joonele. Nimetatud käsuga anti inseneriteenistuse ülemale korraldus võtta arvele kõik Eesti territooriumil paiknevad sapööri- ja ehitusväeosad. Viimastel tuli koos mobiliseeritud elanikkonnaga alustada kaitsevööndite väljaehitamist ja tõkete rajamist. PBL-i sõjanõukogu otsusel alustati linna ümber kolme kaitseliini rajamist.<sup>21</sup>

---

<sup>20</sup> ERAF. 32-1-7, l. 3; Hiio, T. "Combat in Estonia ...", lk. 413 – 430; "Eesti rahva kannatuste aasta . Koguteos." Tallinn, "Mats", 1995, lk. 301; Larin, P. "Lahingud Eestis ...", lk. 47, 52; Mang, K. "Suure Isamaasõja rindeteedel. I, 1941 aasta kaitselahingud." Tallinn, "Valgus", 1981, lk. 62; "Eesti rahvas Nõukogude Liidu Suures Isamaasõjas 1941-1945. I. köide, Eesti rahvas võitluses Nõukogudemaa vabaduse ja sõltumatuse eest aastail 1941-1943." Tallinn, "Eesti Raamat", 1971, lk. 146; "Suure võitluse algus : mälestusi Suure Isamaasõja esimestest kuudest." Koost. Mang, K. ja Pähklimägi, A. Tallinn, "Eesti Raamat", 1965, lk. 167-168; LISA 4.

<sup>21</sup> "Eesti rahvas Nõukogude Liidu suures Isamaasõjas 1941 – 1945. Dokumente ja materjale." Koost. Matsulevitš, A. Tallinn 1975, dok. nr. 42; "1941. aasta Eestis ...", lk 75-76; "Suure võitluse algus ...", lk. 350 – 353; Mang, K. "Suure Isamaasõja ...", lk. 81-83; vt. LISA 1 ja 2.

### 3. PÄRNU-VÕRTSJÄRVE-EMAJÕE KAITSELIIN

Lähtuvalt Eesti sõjalis-geograafilisest iseloomustusest on vajalik vaadelda Pärnu–Võrtsjärve-Emajõe kaitseliini kahe sektorina, vastavalt Pärnu–Võrtsjärve sektor ning Emajõe sektor. Võrtsjärv jagab sealse territooriumi kaheks looduslikult erinevaks alaks. Pärnu–Võrtsjärve vahelisel alal on looduslikuks tõkkeks Pärnu jõgikond. Seda ala iseloomustavad suured sood ja palju pisemaid jõgesid. Emajõe ümbruses on maastik aga mastaapselt erinev Pärnu–Võrtsjärve vahelisest alast. Võrtsjärve ja Peipsi järve vahel asub Emajõgi oma soiste kallastega, mis moodustab selles sektoris ainsana mastaapse loodusliku vesitõkke terves ulatuses kahe suurema vesitõkke vahel.

#### 3.1. KAITSERAJATISED PÄRNU-VÕRTSJÄRVE VAHEL

Erinevate allikate andmetel alustati Pärnu linnas kaitsetöödega 28. juunil või 4. juulil 1941. aastal. Töödega loodeti Pärnumaal valmis jõuda 5 või 6 päevaga.<sup>22</sup>

Tsiviilvõimude poolt alustatud töödel tuli Pärnu kandis algust teha nende jõudude ja teadmistega, mis neil olemas oli. Enne tööde algust saabus sinna ka üks vene sõjaväeinsener. Kaitsetööde korraldajateks Pärnumaal olidki Ametiühingute Kesknõukogu esimees Sassi ja nimetatud sõjaväeinsener. Kaitsetööde korraldajad töötasid välja üksikasjalikud plaanid. Pärnu meestel tuli korraldada ehitustööd kuni Viljandimaani. Tööde ala jaotati sektoriteks. Tööliste saamiseks määrati igale vallale kindlad sektorid, kuhu saata tööjõud. Juuli esimestel päevadel alanud kaitsetööde korraldamisega tegeles Pärnumaa täitevkomitee. Sindis hakkas töid juhatama algorganisatsiooni sekretär seltsimees Soosaar. Sindis tehti kolm vööndit: Pustuski mõisa juures juhatas töid Hagel, Paikuse vallas Põlendimaal juhatas töid Sompson ja Tori-Vireksaare töid juhatas keegi Pärnu mees, kelle nimi on teadmata. Tori-Riisa sektoris oli tööde juhatajaks Pärnu maakonna täitevkomitee maaosakonna juhataja Jaan Raadik. Tahkuranna-Kilingi sektoris partei liige Haagel. Viljandimaal toimus kaitseliini ehitamine prokurör Paasi juhtimisel, kes oli sinna saadetud organisaatoriks Eesti NSV Kaitsekomitee poolt.<sup>23</sup>

---

<sup>22</sup> ERAF. 32-1-7, l. 3, 83; "Eesti rahvas Nõukogude Liidu Suures Isamaasõjas 1941-1945. I. köide ...", lk. 146.

<sup>23</sup> ERAF. 32-1-7, l. 3, 83, 171-172; "Sortside saladused IV. Pärnumaa kommunistid kutsetööl." Koost. Arold, M. Tartu, "Tungal", 1996, lk. 5, 208; "Sortside saladused VII. Viljandimaa kommunistid kutsetööl." Koost. Arold, M. Tartu, "Tungal", 1998, lk. 8.

Nagu näeme juhatasid Pärnu–Võrtsjärve vahel kaitsetöid tsiviiliskud. Üks insener oli küll juurde saadetud, kuid kogu ala katmiseks sellest ei piisanud. Reaalselt oleks pidanud olema igal sektoril sõjaväeinsener tööde juhiks. Allikatest aga ei selgu, kas saabunud sõjaväeinsener juhatas töid või käis ainult planeerimas.

Tööde alates kehtestati Pärnumaal üldine töökohustus kõigile kuni 60. aastastele meestele ja kuni 55. aastastele naistele. Töökohustusest vabastati selliste asutuste töölised, kus tegevus pidi jätkuma. Kuna tegemist oli sunniviisilise tööga, korraldati inimeste saamiseks haaranguid, mis omakorda tekitasid segadust. Enamik kindlustustöödel osalenutest olid naised, kuna mehed kas mobiliseeriti armeesse või olid hakanud metsavendadeks. Viljandimaal loeti töökohustuslaseks kodanikke vanuses alates 16. eluaastast kuni 52. eluaastani. Maakonnas oli tööl umbes 5000–6000 inimest. Sarnaselt Pärnumaale vabastati ka siin inimesi, kes pidid oma ametiasutuste tööl hoidmiseks tööle jääma. Nii Pärnumaal kui Viljandimaal haaras kõiki töökohustuslasi nõue võtta kaasa tööriistad. Pärnumaal pidi igal hobusemehel kaasas olema veonöör, kirves, saag ja labidas, ning igal jalamehel labidas ja nii 2-3 jalamehe peale kokku üks saag ning üks kirves. 5. juuli varahommikul aeti välja küll tuhandeid töölisi ja rakendati neid tööle, kuigi kirveid, labidaid, kange ja kirkasid jõuti selleks ajaks rekvireerida vaid paarisaja ümber.<sup>24</sup>

Kaitserajatiste ehitamisel on oluline maastiku ära kasutamine. Sõjalis-geograafilise iseloomustuse põhjal Pärnu–Võrtsjärve kaitseliinile asudes seda tehti. Seda nõudis oma kätse ka Looderinde juhataja, et kaitsele tuleb asuda selleks sobilikul alal. Pärnu–Võrtsjärve kindlustusliin oli üks osa kogu 8. armee kaitsele asumise joonest. Kogu kindlustusliin pidi ulatuma Pärnumaa lõunaosast kuni Peipsini. Vaadeldavale Pärnu–Võrtsjärve kaitseliinile ehitati kaitserajatise sektoreid kaupa. Kogu kaitseliin jaotati 7-ks sektoriks, neist igauks pikkusega umbes 10 km. Seega võis erinevate sektorite vahele jääda piirkondi, kuhu midagi ei rajatud. Pärnu linna ümbruses rajati kaks kaitsevööndit. Üks vöönditest algas umbes 8 km linnast lõunas mererannast ja lõppes idapoolsetes soodes. Teine vöönd oli nn linna lõik, mis algas Raeküla lähedalt mere äärest kuni 7 km metsa ja võttis enda alla ka mereranna kuni jõe suudmeni. Aktiivselt tegeleti kaitseliinide ehitamisega veel Tori–Riisa sektoris ja Tahkuranna–Kilingi-Nõmme sektoris ning nagu eespool kirjeldatud, ka Sindi sektoris.<sup>25</sup>

Viljandimaal pidi kaitsevööndi asukoht kulgema idast läände piki looduslike vesitõkete (Tänassilma jõe, Viljandi järve ja Raudna jõe) põhjakallast. Viljandi juures kulges

---

<sup>24</sup> ERAF. 32-1-7, l. 83; “Eesti riik ja rahvas Teises maailmasõjas. IV ...”, lk. 144; “Sortside saladused IV ...”, lk. 5; “Sortside saladused VII ...”, lk. 8, 16.

<sup>25</sup> ERAF. 32-1-7, l. 83; “Sortside saladused IV ...”, lk. 5, 16, 208; Larin, P. “Lahingud Eestis ...”, lk. 47, 52; Mang, K. “Suure Isamaasõja ...”, lk. 62.

kindlustusliini joon linna külje alt läbi. Linna ette alustati tankitõrjekraavi kaevamist Viljandi järve kaldalt, see pidi suunduma risti linna idapoolsesse tippu, nn Laevanina juurde, keerama sealt vana vaestemaja kohalt Kästi ojust üle ja Vana-Võidu poole. See tõke pidi olema kogupikkusega umbes kilomeeter. Viljandi külje alt läbi jooksnud kraav tuli kaevata pooleteise kuni kahe meetri sügavune ning väljapillatud muld pidi moodustama kraavi kaldal ühe meetri kõrguse valli. Väline serv pidi kraavil olema libajas. Tõenäoliselt olid sellised normatiivid ka teistes kindlustustööde piirkondades. Lisaks kraavidele rajati mõningates kohtades tankitõkkeid maasse kaevatud palkidest, nagu seda tehti 250 m ulatuses näiteks Nõrga talu maadele Vastemõisa Metskülas. Vastavalt määrustikule, mida tõenäoliselt järgiti, pidi palgid kaevama maasse kaldnurga all vastase poole malelaua kujuliselt. Vaiade kõrgus pidi ulatuma 50-110 cm maapinast. Vaiade vahele tuli paigaldada okastraat ja see ala mineerida. Okastraadi kasutamine ja mineerimise teostamine on informatsiooni lünklikkuse tõttu teadmata. Viljandlasi rakendati mullatöödel peamiselt kahes piirkonnas - Kõsti rajoonis (kaevati Kõsti poolsel mädajärve kaldal ning Orika pool järveotsas) ja Reinu mõisa lähedal järve kaldal. Viljandist ja selle lähistelt aeti inimesi ehitustöödele veel Mereküla–Reiu asunduse joonele. Raudna ja Kõpu valla ning Vastemõisa ning ka osad Viljandi linna elanikud käsutati kokku Raudna jõe kaldale kaevama umbes 700 m pikkust kraavi Pärimäe nõlvale, kulgedes läbi karjamaa, võsa ja põllu. Lähtudes eeltoodust võib järeldada, et igal pool ei kaevatud kraavi jõgede kallastele, vaid kohati kaevati lihtsalt keset põldu või võsa. Üle põldude rajati kraave ka Tännassilma vallas, seal läks Tännassilma jõgi Surva küla kohal üle viljapõldude, kuhu kaevati umbes 400 m pikkune tankitõrjekraav. Kaevati veel Oiu lähedal üle viljapõldude umbes 100-meetrine ja Tusti küla juures 300-meetrine kraav. Viljandimaal jätkus inimjõudu veel Vastemõisa Metskülas Luha silla lähedale oja kaldale Nõrga talu maadele 250 m pikkust tankitõrjekraavi kaevama. Lisaks rajati seal ka tankitõkkeid maasse kaevatud palkidest. Viljandimaal kasutati ära ka rabasid ning alustati Võrtsjärve–Õrdi raba joonel kindlustusvööndi rajamist. Viljandist lääne suunas sõjategevuse pealetuleku tõttu ulatuslikke ehitustöid teha ei jõutud.<sup>26</sup>

Punaarmee üksuste saabumisel asusid need kaitsele Viljandis peamiselt järgmistesse piirkondadesse: Riia maantee, Pärnu maantee ning Viljandi–Tarvastu ja Viljandi–Tartu tee. Ida poolt püüti Viljandit kaitsta Kõsti veski juures asuvatelt positsioonidelt. Viljandimaal aeti kodudest labidatööle mitutuhat inimest, kuid siiski suudeti valmis kaevata kõigest 4-5 km tankitõrjekraavi. Neid valmis kaevatud kraave, mis jooksid läbi heinamaade ja viljapõldude

---

<sup>26</sup> “Наставление по инженерному ...”, § 175; Lindmäe, H. “Suvesõda Viljandimaal 1941.” Tartu 2004, lk. 179, 180; “Eesti riik ja rahvas Teises maailmasõjas. IV ...”, lk. 144; “Sortside saladused VII ...”, lk. 8.

ning pidi kinni pidama Saksa tanke, hakati narrivalt nimetama sealseteks töödeks käsu andnud Täitevkomitee esinase Elfriede Piibu järgi “Piibu liiniks”.<sup>27</sup>

Kuna enamik looduslikke tõkkeid olid kraavid ja jõed oma soiste kallastega, tuli neid vaid kohati tankitõrjekraavidega täiendada.<sup>28</sup> Võib oletada, et kraavil täies ulatuses ei süvendatudki kaldaid, sest kohati olid need piisavalt järsud, et takistada vastase tankide ületulekut.

Viljandimaal piirduski kindlustustööde läbiviimine Võrtsjärvest Pärnumaa piirini ainult tankitõrjekraavi kaevamisega, kohati ka vaitõkete lisamisega. Ehkki ette oli nähtud ka palkide maasse kaevamine, ei jõutud seda teha lahingutegevuse kandumise tõttu Viljandi alla.<sup>29</sup> Allikatest ei selgu, kas kahes maakonnas valminud rajatised moodustasid terviku või kaks mõttelisel joonel paiknevat ehitiste kogumit. Samas on see aga oluline, et näiteks Pärnumaa kaitseliini osa ei oleks mitmeid kilomeetreid eespool Viljandimaa kaitseliinist.

Inimeste tööle rakendamisel on äärmiselt oluline pakkuda talle võimalikult head tingimused töökohas. See tähendab näiteks toidu ja vee õigeaegset saamist, piisavalt puhkuse andmist. 1941. a kaitsetöödel küll üritati seda tagada. Kohati õnnestus, kohati mitte. Inimestele, kes kaitsetööst eemale hoidsid, oli ette nähtud karistus 5 aastat vangistust. See pani inimesed suure pinge alla ja tegi ettevaatlikumaks.<sup>30</sup>

*Meeleolud kaitsetöödest osavõtjate seas avalikult vaenulikud ei olnud, sest kõige aktiivsem kulaklus oli juba kas kõrvaldatud või metsa jooksnud. Kuid töötakistamise katseid esines siiski. Kindlustustöödelt hakkasid puuduma kõigepealt Kilingi-Nõmme, Häädemeeste ja Põhja-Pärnumaa inimesed, mis oli ka esimeseks tunnuseks banditismi esinemisest nimetatud kohtades.*<sup>31</sup> Näiteks Selistes ja Võllas saadeti tööle minevaid inimesi teelt tagasi. Esines ka üks otsene rünnak. Viljandimaal kasutati ära näiteks 4. juulil toimunud “Ugala” teatrimaja põlemist, lastes linnalähedastel kraavitöödel liikvele teate, et igaüks ruttaks koju varandusi päästma, kuna kommunistid süütasid linna. Selle tulemusena lahkus linna lähedalt kraavitöödelt enamus töölisi.<sup>32</sup>

Kaitsetöödel jagunesid inimesed kahte grupp: vabatahtlikud ja sunniviisiliselt tööle mobiliseeritud. Näiteks oli tööpäeva pikkus Pärnus 14 tundi, kuid leidis ka neid, kes tegid

---

<sup>27</sup> ERAF. 32-1-7, l. 83; Lindmäe, H. “Suvesõda Viljandimaal 1941.” Tartu 2004, lk. 181; “Eesti rahva kannatuste ...”, lk. 334.

<sup>28</sup> Lindmäe, H. “Suvesõda Viljandimaal 1941.” Tartu 2004, lk. 179.

<sup>29</sup> “Sortside saladused VII ...”, lk. 8; Mang, K. “Suure Isamaasõja ...”, lk. 62; Larin, P. “Lahingud Eestis ...”, lk. 47.

<sup>30</sup> ERAF. 32-1-7, l. 171-172; ”Eesti riik ja rahvas Teises maailmasõjas. VI, Surutud vastu seinale : koguteos.” Stockholm, “EMP”, 1958, lk. 47.

<sup>31</sup> ERAF. 32-1-7, l. 171-172.

<sup>32</sup> ERAF. 32-1-7, l. 4, 83; “Sortside saladused VII ...”, lk. 8.

pikema tööpäeva vabatahtlikult. Sellistes kohtades võeti töödest aktiivselt osa ning töötati üsinasti.<sup>33</sup>

Pärnumaal püüti vajalikult määral hoolitseda toitlustamise eest. Maksti edasi endist tötötasu. Seda aga ainult neile kodanikele, kes allusid ettevõtetele. Ülejäänud kodanike eest hoolitses EKP maakonna Täitevkomitee, kes korraldas neile toitlustamise ja kavatses ka tasu maksta. Mittemaksmise korral võisid tekkida mõningad pinged töötajate sees, pidurdades kaitsetööde kulgu. Linnakodanike toitlustamise eest pandi hoolitsema Pärnu linnakauplus, kuid maameeste toitlustamine jäi Täitevkomitee hooleks. Pärnumaal organiseeriti kollektiivset toitlustamist, seevastu Viljandimaal lahendati asi nii, et igaüks võttis toidu ise kaasa.<sup>34</sup>

Pärnumaal võis tööga lõpule jõudmine viibida veel seetõttu, et töö tegemise asemel jalutati metsa all. Üks selle põhjuseid oli, et kohati leidis liiga vähe tööriistu, aga teisalt võis selliseid kindlustustööde juhatajaid nagu kapten A. Orgusaar, olla teisigi. Kapten Orgusaar, väeliigilt pioneer, oli 1937. a pensionile saadetud endine piirivalve Mõisaküla rajooniülem. Nõukogude korra kehtestamisel oli ta oma pensionist ilma jäänud ja hädaga Täitevkomitee teenistusse astunud. Kapten Orgusaar lasi ainult maantee lähemas ümbruses, kuhu punased tegelased kergemini võisid kontrollima tulla, puid maha võtta ja kaitsekraave ning varjendeid ehitama hakata.<sup>35</sup>

Eestisse sisenes 26. armeekorpus 7. juulil kahe eelüksusega. Esimene neist saadeti läbi Pärnu Märjamaa suunas. Teine üksus oli motoriseeritud ja liikus Viljandi suunas. Lahingud puhkesid Viljandi lähistel 8. juuli hommikul. Saksa väed olid koondunud Loodi piirkonda Viljandist lõunas ning alustasid tankide ja suurtükitle toetusel pealetungi. Raudna jõel kaitsel paiknevad Punaarmee allüksused võitsid rünnaku vastu organiseeritud tulega. Sakslased ei saavutanud esialgu edu. Lahingud Viljandi pärast kestsid terve päeva. Samaaegselt lahingutega Viljandis hõivas Saksa eelüksus üllatusrünnakuga Pärnu. Sakslastel ei õnnestunud Viljandisse tungida, kuid 9. juulil jätsid venelased ümberpiiramist kartes linna maha.<sup>36</sup>

---

<sup>33</sup> "Sortside saladused IV ...", lk. 16; ERAF. 32-1-7, l. 4.

<sup>34</sup> ERAF. 32-1-7, l. 83; "Sortside saladused IV ...", lk. 16; "Sortside saladused VII ...", lk. 8.

<sup>35</sup> "Eesti riik ja rahvas Teises maailmasõjas. IV ...", lk. 144.

<sup>36</sup> ERAF. 32-1-7, l. 62; Hiio, T. "Combat in Estonia ...", lk. 413 – 430; Mang, K. "Suure Isamaasõja ...", lk. 75.

### 3.2. EMAJÕE KAITSELIIN

Emajõe kaitseliinil alustati väljatöötatud kaitseplaani alusel kindlustustöödega 1. juuli varahommikul. Orienteeruvalt 4. juulil sai Täitevkomitee käsu saata 30 000 inimest kaevamistöodele. Selline hulk inimesi kästi arvatavasti lisaks neile, kes juba töötasid. Tartu ümbruses 4. juulil kindlustustööd tõenäoliselt juba käisid. Näiteks sai Tartumaa Parteikomitee arvatavasti 3. juulil korralduse abistada linna komandanti kindlustustööde läbiviimisel, mis viitab, et tööd sel hetkel juba käisid. Ligi kaks nädalat hiljem alustati kaitsetöödega seepärast, et ei usutud Saksa vägede jõudmist Eesti territooriumile. Kindlustustööd kestsid Tartus 8. juulini ning 9. juulist olid Nõukogude väed juba kindlustunud Emajõel.<sup>37</sup>

Eesti NSV kaitseks lõunast pealetungivate Saksa vägede vastu asuti üles ehitama selleks looduslikult soodsatele tōketele ning Emajõgi oli soodsaim kaitsejoon Võrtsjärve ja Peipsi järve vahel. 5. juulil rebisid 8. armee osad end Saksa eelvägedest lahti ning kiirustasid uutele positsioonidele, kus rajati juba kaevikuid, tankitõrjekraave ning muid tõkkeid. Tartus Toomemäel taheti üht kaevikut näidiseks kaevata, kuid see pidavat rikkuma linna ilu ning keelati. Kindlustustõid tehti veel kahel pool Tartut. Nii olid ehitamisel Tartust 7 km kaugusel asuvast Lemmatsis mõlemal pool Riia maanteed ja Tartu-Viljandi maanteed tankitõrjekraavid ja kaevikud. Seal saadi töödega valmis 7. juuli õhtuks. Kraav tuli kogupikkusega umbes 10 km. Kaitsetõid tehti ka Tartu lähedal Kabina juures, kus valmis nn “Jalaka–liin”. Linnapea Jalak, kelle järgi on nimetatud “Jalaka–liin” viibis ise aga suurema osa ajast Tõõlismajas ning oli veendunud Punaarmee marsis Berliini suunas. Jalakalt võttis tööde juhatamise üle Punaarmee major, nimi on teadmata. Ehitati ka pommivarjendeid, nii näiteks käisid trükikoja tõõlised ehitamas Tartusse Riia tänavale poiste gümnaasiumi õuel. Kindlustustõid tehti veel Käreveres, kust ehitustõõlised tulid ära 8. juulil. Ehitustõõdest on teada veel kaitsekraavidest 5-6 km kaugusel Meleskist, Maramaa all ning Peetri surnuaia juures.<sup>38</sup> *07. juuli õhtuks olid tankitõrjekraavid valmis Luunjas ja Kabinal, lõuna pool Anne mõisat, Saia juures Võru maantee ääres. Kaevati veel Kavastul, Savakõõla ja Sääsekõõrva juures.*<sup>39</sup> Tõõnõõliselt said 8. juulil valmis kaitsekraavid Rõni, Lemmatsi ja Variku üldjoonel, kuhu Valga poolt taanduvad

<sup>37</sup> “Sortside saladused V ...”, lk. 24; Lindmõõe, H. “Suvesõõda Tartumaal 1941.” Tartu 1999, lk. 83; “Suure võõitluse algus ...”, lk. 156, 167-168; “Sortside saladused III ...”, lk. 6-7; “1941. aasta Eestis ...”, lk 75-76.

<sup>38</sup> “Sortside saladused III. Tartu punased kutsetõõl.” Tartu, “Tungal”, 1994, lk. 5, 8-9, 71; “Sortside saladused V. Tartumaa kommunistid kutsetõõl.” Koost. Arold, M. Tartu, “Tungal”, 1997, lk. 32, 137, 157, 313; “Eesti riik ja rahvas Teises maailmasõõjas. VI ...”, lk. 19; Lindmõõe, H. “Suvesõõda Tartumaal 1941.” Tartu 1999, lk. 82, 83, 85; “Suure võõitluse algus ...”, lk. 156; Mang, K. “Suure Isamaasõõja ...”, lk. 62.

<sup>39</sup> Lindmõõe, H. “Suvesõõda Tartumaal 1941.” Tartu 1999, lk. 85.



vene üksused koos Tartut kaitsva garnisoniga positsioonidele asusid. Viimati nimetatud kaitseliin läks Lemmatsi vallamajast 3 km kauguselt. Tartus, Emajõe vasakkaldal kaevati kogu linna ulatuses kaevikuid.<sup>40</sup>

Kogu töö organiseerimisega tegeles Tartu linna Täitevkomitee, eesotsas H. Jalakaga. Kindlustustööde juhtimisega tegelesid Tartumaal Emajõe joonel Leningradi sõjakoolide kursandid, kelle eesotsas oli brigaadikomissar Tkatšenko. Umbes 3. juulil anti korraldus Tartumaa Parteikomiteele abistamiseks linna komandanti kindlustustööde läbiviimisel.<sup>41</sup>

Kindlustustööde organiseerimine oli nõrk. Inimesed küll organiseeriti töödele, kuid tööd kätte ei antud. Lisaks oli iga 500 töölise kohta ainult üks Vene sõjaväelasest sapöör. Kusjuures kohati need tööle saadetud inimeste massid, nagu ka Pärnu maakonnas, ei teinud terve päeva mitte midagi. Toitlustamine oli halvasti organiseeritud. Näiteks esines selliseid olukordi, kui toit viidi küll kohale, aga inimesed olid juba minema läinud. Samas kui toidu kohale toimetamine õnnestus, toimus toidu jagamine ikkagi normeerimatult.<sup>42</sup>

Kindlustustööde juhtimisel võib täheldada suuri puudujääke, mistõttu kannatas nii Tartu linna kaitseplaani kui ka terve Emajõe kaitseliini ülesehitus. Kõige selle kooskõlastamata juhtimise tagajärjel pidid töölised kannatama tihtipeale näljas, mis tähendas aga töö aeglustumist. On mainitud, et mõnes kohas jõuti töödega valmis, kuid mis tasemel töö tehtud sai, pole mainitud. Emajõe kaitseliinile annab palju juurde Emajõgi ise, mis sildade purustamisel ja väiksemategi ettevalmistuste puhul on eelkõige vaenlase motoriseeritud jõududele oluliseks takistuseks.

Kaitsetöödest võtsid osa nii Tartu linna elanikud kui ka inimesed Tartu ümbrusest. Suuremas osas töolistest sarnaselt Pärnumaaga olid ka Tartumaal naised. Inimeste kokkusaamiseks olid loodud kogunemispunktid, mida ainuüksi Tartu kohta oli 11. Igas punktis pidi kohal olema ka sõjaväeline sidemees. Hiljem kui saadi aru, et kogunemispunktide süsteem ei tööta, määrati üldine kogunemiskoht, milleks sai Tartu Turuhoone ümbrus. Seal saadeti inimesi tööle juba bussidel. Tartu linna kohta nõutud mitukümmend tuhat inimest kokku aga ei saadud. Kuna vajalikku arvu inimesi ei saadud, siis suleti ettevõtted. Ka see ettevõtmine ei toonud erilist kasu. Edasi võeti kasutusele juba miilits, kes hakkas tänavailt inimesi kinni pidama ning kogunemispunkti viima. Vabastatud olid vaid vastavate tunnistustega isikud või varrukad

---

<sup>40</sup> "Eesti riik ja rahvas Teises maailmasõjas. IV ...", lk. 76; Lindmäe, H. "Suvesõda Tartumaal 1941." Tartu 1999, lk. 83.

<sup>41</sup> "Sortside saladused V ...", lk. 24; Larin, P. "Lahingud Eestis ...", lk. 47; Lindmäe, H. "Suvesõda Tartumaal 1941." Tartu 1999, lk. 82.

<sup>42</sup> "Sortside saladused III ...", lk. 7.

punase ristiga valget linti kandvad inimesed. Viimast hakkasid loomulikult kasutama ka metsavennad.<sup>43</sup>

Arvestuse pidamisest kindlustustöödel ei tulnud midagi välja, sest Täitevkomiteel puudus selleks organisatsioon. Sapööre oli vähe. Puudujääk oli ka kõrgematest tööjuhatajatest.<sup>44</sup>

Ehitustel mõeldi eelkõige tankide tõrjumisele, samas aga hakati Emajõe põhjakaldale lisaks kaevama kaevikuid, ehitama kuulipildujapesi, dzotte ning rajama tankitõkkeid. Samuti hakati põhjakallast järsuks kaevama ja kõrgemaks muutma, näiteks tehti seda Maramaa all. Luunjas proovisid punaarmeelehed paisutada Haaslava lähedal Emajõge, et vesi üle kallaste tõuseks ja luha üle ujutaks. Veevool nurjas kõik katsed. Tartu ümbruses seisnesid kaitsetööd üldjuhul tankitõrjekraavide kaevamises. Kraavi sügavus ja laius pidid olema 2 m, omadepoolne perv tuli kaevata järsk, vastasepoolne perv kaldne. Tankitõkkeid tehti ka Kabina metsa all, kus saeti inimese rinna kõrguselt jämedaid puid maha. Maasse jäänud kännud pidid Saksa tanke tõkestama. Ehitamisel olid ka pommi- ja õhukaitsevarjendid. Varjendeid ehitati arvestusega kogu Tartu elanikkonna jaoks.<sup>45</sup>

Sarnaselt Pärnu–Võrtsjärve kaitseliini ehitamisega, oli ka Emajõe kaitseliinil puudus tööriistadest. Toimus küll tööriistade mobiliseerimine, kuid see ei andnud soovitud tulemusi. Nõnda saadi iga 3-4 inimese kohta üks labidas. Prooviti juurde muretseda, kuid kasutult.<sup>46</sup>

Juuli esimestel päevadel alanud kindlustustööd said tartlastele uueks probleemiks. Inimesi püüti otse tänavatelt ning paljudel töödele saadetud inimestel puudus selliseks tööks vajalik riietus. Tööolud olid karmid - kohati töötati kahes vahetuses, ööpäev läbi. Iga töötunni kohta oli ette nähtud 10 minutit puhkuseks. Söögipausiks oli aega 30 minutit, kusjuures inimesed kes oma toitu kaasa ei võtnud, pidid olema poolnäljas. Ööseks jäämise korral polnud aga vajalikku soojust kuskilt võtta, mistõttu oldi öösiti külmas. Magamiskohta töölistele ei muretsetud. Magati võimalusel lakas või rõukude all, kui see ei õnnestunud, magati väljas põõsa all. Halbadele elamistingimustele lisaks oli puudus ka arstiabist, mille tõttu paljud haigestusid või surid. Üldiselt oli elu olnud nagu Siberi vangilaagris.<sup>47</sup>

---

<sup>43</sup> “Sortside saladused III ...”, lk. 6-7; “Sortside saladused V ...”, lk. 157; “Suure võitluse algus ...”, lk. 167-168; Lindmäe, H. “Suvesõda Tartumaal 1941.” Tartu 1999, lk. 83.

<sup>44</sup> “Sortside saladused III ...”, lk. 6-7.

<sup>45</sup> “Sortside saladused III ...”, lk. 12; “Sortside saladused V ...”, lk. 32; Lindmäe, H. “Suvesõda Tartumaal 1941.” Tartu 1999, lk. 82, 83, 84; “Suure võitluse algus ...”, lk. 167-168; “1941. aasta Eestis ...”, lk. 75-76; LISA 5.

<sup>46</sup> “Sortside saladused III ...”, lk. 6-7.

<sup>47</sup> “Eesti riik ja rahvas Teises maailmasõjas. IV ...”, lk. 50; Lindmäe, H. “Suvesõda Tartumaal 1941.” Tartu 1999, lk. 82, 84.

Kõikidele puudujääkidele vaatamata olevat töötatud innukalt, sealjuures kaitseliini ülevõtmisel 8. armee esindajate poolt saadi kõrge hinnang tehtud töödele.<sup>48</sup>

Emajõele asus kaitsele 8. armee 11. laskurkorpus. Olles eelnevates lahingutes kandnud suuri kaotusi, suutis katta korpus oma väeosadega ainult tähtsamad teed. Tühimikesse korpuse väeosade vahele püüti panna hävituspataljonide võitlejaid. Kaitsele asumisega hilineti ning seetõttu tõmmati 11. laskurdiviisi reservi ja Emajõele kaitsele taandusid kaks laskurdiviisi ning üks pataljon. Punaarmee välistas ainsa võimaluse rasketehnikaga ületada Emajõge lastes 9. ja 10. juulil õhku enamuse sealsetest sildadest.<sup>49</sup>

26. armeekorpusel 18. armeest oli tehtud ülesandeks hõivata Tartu lennuväli. Armeekorpusel puudusid aga tankid ja soomustatud luuremasinad, mis olid nõutavad sellise operatsiooni täitmiseks. 11. juulil allutati armeekorpusel eelüksus, mis hõivas sama päeva õhtuks Emajõe läänekalda Tartus. 12. juulil saabusid Tartusse Saksa rindeüksused. Kui kohale jõudis küllaldaselt väeosi, avati venelaste pihta kahurituli. Punaarmee sõdurid jäid vigastamata tänu heale positsioonivalikule Tallinna maantee ääres mäeveerul. Järgnevad kaks nädalat oli kogu Emajõgi rindejooneks positsioonisõjale. Sakslastele olid abiks metsavennad. Emajõe kaitseliin jäi Sakslastel murdmata. Läbi suudeti murda Põltsamaa kaudu, millega tekkis Punaarmee 11. laskurkorpusel oht jääda piiramisrõngasse ning 24. juulil oldi sunnitud eemalduma Emajõe kaitseliinilt Avinurme.<sup>50</sup>

Kuna 26. armeel, kelle ülesanne oli hõivata Tartu lennuväli, puudusid tankid ja soomustatud luuremasinad, on raske analüüsida, kas tankitõrjerajatistest midagi kasu oli. Neid on võimalik küll kasutada ka jalaväe vastu, kuid samas saab ka vastase jalavägi neid ära kasutada. Küll aga kasutati ära väga hästi Emajõge, rajades oma kaitse sellele. Saksa üksustel jäi lahingutega Emajõe kaitseliini ületamine sooritamata, kuid seda suudeti teha tänu läbimurdele Põltsamaa ümbruses.

---

<sup>48</sup> “Suure võitluse algus ...”, lk. 167-168; “Sortside saladused III ...”, lk. 6-7.

<sup>49</sup> Hiio, T. “Combat in Estonia ...”, lk. 413 – 430; Mang, K. “Suure Isamaasõja ...”, lk. 62-63, 78; “Suure võitluse algus ...”, lk. 155.

<sup>50</sup> Hiio, T. “Combat in Estonia ...”, lk. 413 – 430; “Suure võitluse algus ...”, lk. 139, 172; “Eesti riik ja rahvas Teises maailmasõjas. IV ...”, lk. 104;

#### 4. KAITSERAJATISED TALLINNA ÜMBER

Tallinn oli 1941. a juulis PBL-i peabaasiks. *Seepärast kuulus kaitsetöödel keskne koht just Tallinna vahetute lähiste kindlustamisele.*<sup>51</sup> Tänu ülekaalule merel oli vaja Tallinnat kaitsta ainult maismaa poolt. Suure tõenäosusega oli see peamiseks põhjuseks Tallinna piirkonnas nii laiaulatuslikule kaitseliinide rajamisele. Samas on tagalakaitse organiseerimise ning üle 100 000 inimese laiali valgumise takistamise üheks võimaluseks inimeste sunnitööle saatmine.<sup>52</sup> *Tallinna ümbruskonnas korraldati kindlustustöid väga suurejooneliselt.*<sup>53</sup> Loomulikult oli see võimalik, kuna Tallinna elanikkonna arv on tunduvalt suurem võrreldes teiste Eesti linnadega. 5. juuli käskkirjaga Tallinna garnisoniülemalt tehti kindlustustöödest osavõtt kohustuslikuks kõikidele 16-50 aasta vanustele kodanikele. Tööpäeva pikkuseks oli 8 tundi. 2. augustil otsustati mobiliseerida juba 16–60 aastased inimesed ning määrata tööpäeva pikkuseks 12,5 tundi.<sup>54</sup>

Tallinna ümber nähti ette eriti ulatuslike kaitsetöödena ehitada kolmekordne kindlustuste vöönd ja linna barrikaadid. Tallinnast kaugeim nn. A-liinil kulges Tallinnast 35-45 km kaugusel Keila–Jõgisoo–Kiisa–Katkumäe–Anepalu–Pikavere–Raasiku–Kostivere joonel. Liin toetus tähtsaimatele vesitõketele seal piirkonnas – Keila ja Jägala jõe. See liin otsustati rajada siis, kui tekkis oht linna sattumiseks sissepiiramisohtu. Teise, peakindlustusvööndi tähtsamateks sõlmpunktideks olid Rannamõisa, Harku, Laagri, Pääsküla, Männiku, Raudalu, Mõigu, Lagedi ja Iru. Kolmas vöönd asus Kopli lahe–Tondi–Ülemiste–Lasnamäe joonel.<sup>55</sup> *Paremini väljaehitatud tankitõkete ribad olid idas Jägala jõe–Peningi joonel, siis Iru jõe kaldal.* Tõkete vööndid olid välja ehitatud linnast lääne pool Valdeku laskevälja–Pääsküla–Harku joonel ja Tondi–Ülemiste järve joonel. Tavalist tankitõrjekraavi pidi asendama Tondi ja Roosi tänava vaheline raudteetammi järsuks tehtud põhjakallas. Narva, Tartu ja Pärnu maanteedel ja Soo tänaval olid ehitatud barrikaadid.<sup>56</sup>

Suure ulatuse võtsid kaitsetööd alles augustis. Eialgu oli kaitsetööde juhtimine sõjaväelaste kanda. Kuus päeva pärast kindlustööde algust, 11. juulil moodustati Eesti NSV Vabariiklik Kaitsekomitee, kelle ülesanne oli mobiliseerida rahvast ning kooskõlastada sõjaväe

---

<sup>51</sup> Mang, K. "Suure Isamaasõja ...", lk. 81-83.

<sup>52</sup> "Eesti riik ja rahvas Teises maailmasõjas. VI ...", lk. 46; "1941. aasta Eestis ...", lk. 75-76.

<sup>53</sup> Larin, P. "Lahingud Eestis ...", lk. 47.

<sup>54</sup> Larin, P. "Lahingud Eestis ...", lk. 47; "Suure võitluse algus ...", lk. 350 – 353; vt. LISA 1, 2 ja 3

<sup>55</sup> "Eesti rahvas Nõukogude ... Dokumente ja materjale.", Dok. nr. 81; Larin, P. "Lahingud Eestis ...", lk. 47; "1941. aasta Eestis ...", lk. 75-76.

<sup>56</sup> "Eesti rahva kannatuste ...", lk. 356; LISA 7.

juhtkonnaga vajalikke asju. Peale Kaitsekomitee loomist hakkasid eriti tähtsatel aladel töid juhtima Kaitsekomitee volinikud. Nii pandi kaitsetööde organiseerimine E. Pällile. Tema abimeheks selles töös oli J. Hint, Tallinna linna Täitevkomitee Kommunaalmajanduse Osakonna juhataja. Viimasele allusid tsiviilinsenerid ja ehitusspetsialistid, kes pidid kohapeal juhtima kogu tööd. Kui palju neid alluvaid oli allikatest ei selgu. J. Hint võttis sageli osa ka Kaitsekomitee koosolekutest, kust tuli tagasi paar tundi peale keskööd ning töötas koos lähemate kaastöölistega välja järgmise tööpäeva kava. Hommikuks said ettevalmistused ja tööülesannete jagamised tehtud. J. Hint koos peainseneriga liikusid iga päev kindlustustöödel ning leidsid lahendusi erinevatele küsimustele. Tallinna ümber kaitsetööde tegemist juhtisid sõjaväeinsenerid PBL-st ja 10. LK-st.<sup>57</sup>

Tööde organiseerimine olevat olnud kindlates kätes ning tööd algasid väidetavalt hästi. Töö olevat olnud korraldatud ülevalt alla hästi ja õigesti ning juhatajateks oli määratud kõige organiseerimisvõimelisemad mehed. Harku ja Nõmme vahelises alal oli tööde üldjuhiks Abels. Tehnilise poole eest olid vastutavad Punaarmee komandörid.<sup>58</sup>

Teadaolevalt olid veel erinevates rajoonides juhtideks ja nende abilisteks üks arhitekt, vanemtehnik, vanemgeodeet, joonestaja, mõned tehnikud ning lisaks veel Linnakomitee esindajaid. Sõjaväelasi oli vähe, näiteks oli kohati terve rajooni peale üksainus sapöör. See aga omakorda tekitas tööseisakuid, kuna ta ei suutnud üksinda lahendada kõiki probleeme. Harku ja Nõmme vahelisel alal käis kaitsetöödel major Gramm, endine ratasrühemendi kaadriohvitser, kes enda organiseeritud üritustel esines kõnedega N. Liidu vastu. Mingeid korraldusi ta seal ei teinud. Kõnealuses rajoonis oli see ainuke kõrgem kontroll paari päeva jooksul. Tööde läbiviimine toimus juhatajate poolt, kellel ühtegi kindlat süsteemi ega kava polnud.<sup>59</sup>

Linna kaitsevöönd oli jaotatud 3–4 km pikkusteks lõikudeks, mis moodustasid kaitsetööde rajooni. Igas niisuguses rajoonis pidi töötama 1000–1500 inimest.<sup>60</sup>

Harku järve ja Nõmme vahelises rajoonis oli esimestel päevadel iga päev tööl keskmiselt 2000–3000 inimest. Kuna nimetatud rajoon moodustas kogu kindlustussüsteemi üldisest plaanist 1/5, siis võis Tallinna ümber olla esialgu tööl umbes 10 000–15 000 inimest.<sup>61</sup>

---

<sup>57</sup> "Eesti rahvas Nõukogude ... Dokumente ja materjale.", dok. nr. 107. lk. 632; Mang, K. "Suure Isamaasõja ...", lk. 81; "Suure võitluse algus ...", lk. 24, 344, 350 – 353; "Eesti rahvas Nõukogude Liidu Suures Isamaasõjas 1941-1945. I köide ...", lk. 146.

<sup>58</sup> "Sortside saladused XI. Tallinn – Harju kommunistid kutsetööl." Koost. Arold, M. Tartu, "Tungal", 2000, lk. 144; "Suure võitluse algus ...", lk. 350 – 353.

<sup>59</sup> "Sortside saladused XI ...", lk. 146, 147; "Suure võitluse algus ...", lk. 350 – 353, 379.

<sup>60</sup> "Suure võitluse algus ...", lk. 379.

<sup>61</sup> "Sortside saladused XI ...", lk. 145.

Hiljem, mõned päevad pärast tööde algust suunati ainuüksi Tallinna linnast tööle iga päev kuni 12 000 inimest.<sup>62</sup>

Korraldati mitmeid tööpühapäevakuid, näiteks otsustati 27. juuli teha tööpäevaks. Töö algas hommikul kell 05.00 ning kestis kella 21.00-ni. Kohapeal avati alalised esmaabipunktid ning toiduainete müügipunktid.<sup>63</sup> Võrreldes Emajõe kaitseliinil tehtud töödega on Tallinna ümbruskonna töödel mainitud esmaabipunktide avamist.

Alates 3. augustist 1941. aastal mobiliseeriti kindlustustöödele kõik tööjõulised elanikud Tallinnast, Harjumaalt, Virumaalt ja Järvamaalt. Suleti kõik ettevõtted, mis polnud seotud sõjatööstusega. Lisaks saadeti kindlustustöödele 50% valitsusasutuste töötajast ja pikendati tööpäeva kestust 12,5-le tunnile. Tulemuseks oli see, et kuni 19. augustini töötas A-liinil iga päev üle 12 000 tallinlase. Samas oli Tallinnast umbes 35-45 km kaugusel asuvast A-liinil töötajast 90% tallinlased. Seejuures Tallinnas olevat pärast 3. augusti korraldust üksikutel päevadel töötanud kuni 25 000 inimest, neile lisandusid veel maaelanikud Tallinna ümbruse valdadest. Näiteks töötas 17. augustil kell 19.00 A-liinil 12 965 inimest, peakaitsejoonel 9510 ja linnas sees 2679 inimest, seega kokku 25 154 töolist. Ühe töid juhtiva "spetsialisti" alluvuses töötas väga palju inimesi, näiteks vanemgeodeet A. Kivi juhtida oli augusti teisel poolel kuni 900 inimest.<sup>64</sup>

Ettevõtted ja asutused hakkasid käima tööl Tornide väljakul, kuhu ehitati kergest tüüpi killukindla kattega varjendeid. Tööde juhiks oli arhitekt E. Ederberg. Seal materjalidest ja tööriistadest puudust ei tulnud, nagu seda oli juhtunud Pärnu-Võrtsjärve-Emajõe kaitseliini ehitamistel. Inimeste vahel püüti töö jaotada oskuste ja jõu järgi. Samas leidis ka inimesi, kes varem polnud tööriista käes hoidnud. Tornide väljaku tööalal nurinat polnud ning juhid rõõmustasid, et inimesed mõistsid oma kohustust. Hiljem, kui tööd tornide väljakul valmis, hakkasid arhitekt Ederberg ja vanemtehnik Jaakson Vabriku tänava ning Kalamaja kalmistu vaheliste kvartalite aedades kaevikute ehitamist juhtima.<sup>65</sup>

Tallinna kaitsmiseks loodi peakaitseliin linnast 9-12 km kaugusele. *Ta kujutas endast tõkete ja kaevikute süsteemi, mida täiendasid dotid, dzotid, miiniväljad ja tankitõrjekraavid.*<sup>66</sup>

---

<sup>62</sup> Larin, P. "Lahingud Eestis ...", lk. 47; "Sortside saladused XI ...", lk. 145.

<sup>63</sup> "Suure võitluse algus ...", lk. 350 – 353.

<sup>64</sup> "Eesti rahvas Nõukogude ... Dokumente ja materjale.", Dok. nr. 81, 91, 107; "Eesti rahvas Nõukogude Liidu Suures Isamaasõjas 1941-1945. I köide ...", lk. 146; "Suure võitluse algus ...", lk. 350 – 353; "1941. aasta Eestis ...", lk. 75-76; "Eesti riik ja rahvas Teises maailmasõjas. VI ...", lk. 48; Mang, K. "Suure Isamaasõja ...", lk. 81-83; Larin, P. "Lahingud Eestis ...", lk. 47.

<sup>65</sup> "Suure võitluse algus ...", lk. 350 – 353.

<sup>66</sup> "Suure võitluse algus ...", lk. 44.

Kaitseehituste rajamine Tallinna juurdepääsuteedele pandi PBL Inseneriosakonnale. Kaitseteid tehti veel Pääsküla jõe ääres, Mõigu lähedal ning Pirita jõe kaldal.<sup>67</sup>

Põhikaitseliini ehitamine algas 17. juulil ning sinna mobiliseeriti erinevaid väeosi, mereväge ning kohalik elanikkond. Sõjanõukogu otsusel ehitati peakaitseliinile dotid, dzotid, vaitõkked, tankitõrjekraavid, kunstlikud veetakistused, miiniväljad, elektrifitseeritud traattõkked ja kaevikud. Igasse tugipunkti rajati sarnane süsteem. Maantee äärde paigaldati fuggass- ning kildmiinid, mida lõhati elektriga. Tankitõrje ja jalaväevastased miiniväljad täiendati betoonpostide ja vähemärgatavate traattõkketega. Valmistati ette positsioonid lahingrelvadele ning kuulipildujatele. Teisiti oli Pirita ülemises punktis, kus jõgi paisutati 10 km ulatuses üle. Tänu üle kallaste tulnud veele tekkis sellest võimas tankitõrjetõke. Viimati nimetatud tõkke ainsaks miinuseks lahingute käigus oli, et ükski üksus tankide sinna ei läinud. Lisaks standardsest ülesehitusest erinesid Lagedi, Lehmja ja Pääsküla tugipunktid, kuna seal lasti traattõkkesse 700-voldine elekter sisse. Kirjelduste kohaselt oli see väga efektiivne. Peakaitseliin ehitati valmis kolme nädalaga. Järelejäänud ajal, enne lahingute jõudmist Tallinna ümbruskonda, kaitseliini täiendati.<sup>68</sup>

*Linna ümber rajati mitu vööndit tankitõrjekraavi ja raudbetoonist tankitõkkeid.*<sup>69</sup> Nii Tallinnas kui ka teistes linnades kaevati linna parkidesse, puisteedele, tänavate äärde ja hoovidele kaevikuid ja kraave varjenditeks. Seda hakati tegema kohe pärast seda, kui kaitsetööde organiseerimine anti tsiviilvõimudele. Nende kontrollimiseks olid loodud komisjonid, kes kontrollisid näiteks keldrite kindlustamise tehniliste tingimuste täitmist.<sup>70</sup> Tehniliste tingimuste täpsemaid andmeid leida pole õnnestunud.

Arvestades, et juhtide näol polnud tegemist sõjaväelastega, oli enda kaitsmine esmatähtis ning tõenäoliselt oli see ka põhjus, miks koheselt alustati varjendite ehitamisega. Samas on oluline, et inimestel, kes ei võitle rindel, oleks koht kuhu varju minna. Saksa väed lähenesid Tallinnale, mistõttu varjendite ehitamine võinuks olla teisejärguline ja rõhk pidanuks olema

---

<sup>67</sup> "Suure võitluse algus ...", lk. 44, 350 – 353.

<sup>68</sup> Трибутс, В. "Балтийцы защищают Таллин." "Таллин в огне. Сборник статей ветеранов войны и воспоминаний участников героической обороны Таллина и Моонзундского архипелага 7 июля – 2 декабря 1941 года. Издание второе, исправленное и дополненное." Сост. Т. Зубов, Таллин "Ээсти раамат", 1971, lk. 18 – 38; Кузьмин, А. "Город готовится к обороне." "Таллин в огне. Сборник статей ветеранов войны и воспоминаний участников героической обороны Таллина и Моонзундского архипелага 7 июля – 2 декабря 1941 года. Издание второе, исправленное и дополненное." Сост. Т. Зубов, Таллин "Ээсти раамат", 1971, lk. 58 – 64.

<sup>69</sup> "Suure võitluse algus ...", lk. 24.

<sup>70</sup> "Suure võitluse algus ...", lk. 350 – 353; Larin, P. "Lahingud Eestis ...", lk. 47.

kaitseliinide ehitamisel. Mida paremad kaitseliinid, seda kauem suudetakse vastast kas pidurdada või üldse kinni pidada.

Sõjajaegsetel kindlustustöödel ehitati põhiliselt tõkete võrku ümber Tallinna. Nagu eeltoodust selgub, oli linna ümber ette nähtud kolm tankitõrjekraavide, kaevikute ning tulepunktide liini, traattõkked, betoonpostid, vaitõkked rööbastest ja palkidest, tankivastased barjäärid, raidtõkked, eskarbid jõgede kallastel ning linna sisse barrikaadid. Tõkked koosnesid tavaliselt tõkkevaiastikust ja kraavist, mis olid mõeldud eeskätt tankide vastu. Vaiastik oli tavaliselt mitmerealine maa sisse kaevatud palkide ja raudtalade riba, mõnikord aga maharaiutud puude meetrikõrgused kännud nagu ka Tartumaal. Barrikaadide ehituseks kasutati pea kõike, mis kätte saadi. Kohale veeti puuvirnu, liipreid, raudteerööpaid, ehituskive ning sillutise kivi parketti. Kogu kaitsesüsteemile lisaks rajati ka ulatuslikult miinivälju, milleks kasutati miine, mis jäid Saksa miiniotsijatele avastamatuks.<sup>71</sup>

Harku järve ja mere vahelisse piirkonda saadeti kaevamisi juhtima vanemgeodeet A. Kivi, joonestaja J. Orgusaar ja mõned tehnikud. Seal kaevati tankitõrjekraavi ning mereäärse tee juurde püstitati ka terastaladest tõkkeid. Tankitõrjekraavi profiilide ja tehniliste küsimuste lahendamises abistasid tööde juhatajaid sõjaväelased. Harkus olevat viimastel päevadel kaevatud veel auke tsementpostidele tankitõkkeliinil, kuid postid jäid ajapuuduse tõttu maasse paigaldamata.<sup>72</sup>

Kuna töid teostati väga suurejooneliselt, oli vaja ka tööriistu ning muid tehnilisi abivahendeid, et tagada töö jätku kaitseliinide ehitamisel. Erinevate asutuste poolt hakati tootma labidaid, kange, kirkasid, ehituskambreid, betoonist püramiide, okastraati ning isegi elektripatारेisid. Ehitusmaterjalidega varustamisega hakkasid tegelema saeveski ning ehitusfirmad. Vajalikud tööriistad said töödel aga tõsiseks probleemiks. Neid toodeti Eesti NSV-s olemasolevast metallist. Kaitsekomitee erietsusega korjati vajalikke vahendeid nii linnas kui eeslinnades. Väidetavalt kindlustati nõnda vajalik inventar kaitsetöödel, enamikul olevat näiteks labidad olemas olnud. Töötada tuli aga endiselt käsitööriistadega, sest tehnikat polnud anda.<sup>73</sup>

Sõjalis-geograafilisest ülevaatest selgub, et Tallinn ja selle ümbruskond asub kõval aluspinnal. Tööliste olid küll labidad enamusele kätte jaotatud, kuid sellest oli vähe. Näiteks Harku ja Nõmme kandis oli maapind paene ning kirkasid ja kange oli vähe, seetõttu said tööd

---

<sup>71</sup> "Eesti rahvas Nõukogude ... Dokumente ja materjale.", Dok. nr. 107; "Eesti riik ja rahvas II maailmasõjas. V, Punavägi tõrjutakse maalt : koguteos." Stockholm, "EMP", 1957, lk. 86-89; "Eesti rahva kannatuste ...", lk. 356; "Suure võitluse algus ...", lk. 344; LISA 5.

<sup>72</sup> "Suure võitluse algus ...", lk. 350 – 353; "Eesti riik ja rahvas Teises maailmasõjas. VI ...", lk. 50.

<sup>73</sup> "Eesti rahvas Nõukogude ... Dokumente ja materjale.", Dok. nr. 107; "Sortside saladused XI ...", lk. 144; Mang, K. "Suure Isamaasõja ...", lk. 81-83; "Suure võitluse algus ...", lk. 24, 350 – 353; LISA 8.



teha korraga vaid pooled töötajast. Lisaks puudusid ka kirved, et puid maha raiuda, kuid põhiprobleem oli siiski kõvasse pinnasesse kraavi kaevamine. Kuna kaevamine oli seal kandis probleemne, seisnes sealne töö tankitõrjevalli kaevamises ja selle valli ladumises pækivi tükkidest. Valli kõrguseks pidi olema umbes 2 - 2,2 m ning laius umbes 1,5 m. Teine probleem sellisel pinnasel töötamise juures oli inimene ise. Nii mõnigi polnud füüsilise tööga harjunud, kuid nüüd nõudis töö tugevaid lihaseid ja vilumust.<sup>74</sup>

Tallinna kaitsesüsteemi kolmes kaitsevööndis kaevati kuu ajaga üle 30 km tankitõrjekraavi, positsioonid loodi 20 suurtükipatareile, ehitati 70 dzotti ja 6 komandopunkti. Tööde tagamisel valmistati ning paigaldati kuni 10000 betoonist tankitõkke-püramiidi, 5000 metall- ja 6000 puitvaia. Tallinna tehastes valmistatud 3000 tankimiini kaevati maasse ning paigaldati okastraati kuni 70 km. Lisaks kaevati põhiliste teesuundade sulgemiseks maasse fugasid ning elektrifitseeriti traattõkkeid.<sup>75</sup> *Metsaaladel rajati 6,5 km raidtõket.*<sup>76</sup> Paisutati Pirita jõge 12 km ulatuses. Linnas sees ehitati barrikaadid nii, et moodustus kolm kaitsejoont: esimene peaaegu linna serval, teine kesklinnas ning kolmas kauba- ja sõjasadama piirkonnas.<sup>77</sup>

Ehitustööd olid kaitse seisukohalt äärmiselt olulised, ometigi vabastati sellistel kriitilistel hetkedel kaitsetöödelt palju inimesi. Nõukogude võimu poolt lubatud elumajade ehitamist ei jäetud pooleli, sest veel juulis oli vaja 11 maja töölisperekondadele üle anda. Samuti jätkati sauna ehitamist Pääskülas ning elamuploki püstitamist Gonsiori tänavas.<sup>78</sup>

Inimestele oli antud korraldus koguneda kogunemispunkti, kust nad viidi töökohtadel ja toodi sealt tagasi veoautode ja autobussidega. Hiljem anti Kommunaalmajanduse Osakonna käsutusse ka rong.<sup>79</sup>

Esialgul toimus töö talgute kujul pühapäeviti või natuke hiljem 6–8 tunnilise tööpäevana argipäeviti. Söök oli tasuta ning inimesi taga ei sunnitud. Seda võib vaadelda kui seltskondlikku väljasõitu, inimesed olid heas tujus, tehti nalja ja lõõbiti niisama. Sellele andis palju juurde asjaolu, et tööd tehti koos tuttavatega. Hiljem siiski kõik muutus. Esmalt läks söök tasuliseks. Seejärel langetati tunnipalk 2-lt rublalt 50 kopika peale. Sealjuures ei

---

<sup>74</sup> "Eesti riik ja rahvas Teises maailmasõjas. VI ...", lk. 48; "Sortside saladused XI ...", lk. 144.

<sup>75</sup> Mang, K. "Suure Isamaasõja ...", lk. 81-83; "1941. aasta Eestis ...", lk. 75-76; "Eesti rahvas Nõukogude Liidu Suures Isamaasõjas 1941-1945. I. köide ...", lk. 148.

<sup>76</sup> "Eesti rahvas Nõukogude Liidu Suures Isamaasõjas 1941-1945. I. köide ...", lk. 148.

<sup>77</sup> Кузьмин, А. "Город готовится к ...", lk. 58 – 64.; Mang, K. "Suure Isamaasõja ...", lk. 81-83; "1941. aasta Eestis ...", lk. 75-76; "Eesti rahvas Nõukogude Liidu Suures Isamaasõjas 1941-1945. I. köide ...", lk. 148.

<sup>78</sup> "Suure võitluse algus ...", lk. 350 – 353.

<sup>79</sup> "Suure võitluse algus ...", lk. 350 – 353.

paranenud toidu kvaliteet ning see oli tihti vilets. Näiteks tehti suppi vanadest hapukapsastest.<sup>80</sup>

Töölised olid jaotatud brigaadidesse. Kuna kaitsetööd olid sunduslikud, koheldi töölisi peaaegu nagu sunnitöolistena. Töö territoorium oli alalise valve all ning omavoliliselt sealt lahkuda polnud võimalik. Öösiti olid valvurid otse tööliste öökorterite juures. Näiteks tuli ühel mehel hilisõhtul vajadus metsa äärde jalutama minna. Ta ei jõudnud öökorterist väga kaugele, kui juba karjuti: ”Stoi!”. Asi lahendati jalutuskäiguga hoonete läheduses.<sup>81</sup>

Kohati korraldati kraavitöötajatele etendusi teatrigruppide poolt. Meelelahutust pakkunud artistide brigaadid võtsid nii mõnigi kord ka ise labidad kätte. Tallinlaste teenindamiseks oli Eesti NSV Kunstide Valitsuse poolt organiseeritud 26 rindebrigaadi, kes andsid ehitustööde ajaga rohkem kui 250 kontserti. Kaitsetöödel levitati erinevaid kaitselahinguid kajastavaid ajalehti ning levis ka propagandaajaleht “Kommunist kraavitööl”.<sup>82</sup>

Kindlustustöödest võeti osa suure innuga täites süstemaatiliselt ja mõnikord isegi ületades töönorme. Töö oli jaotatud inimeste jõu ja oskuste järgi ning töötati jõudumööda. Õhtuti pärast töö lõppu tundus kohati nagu oleks kokku tulnud suurtele talgutele.<sup>83</sup>

Samas polnud enamikel töölistel korralikku tööriietustki. Kuna puudu olid ka korralikud tugevad jalatsid, siis vihmaste ilmadega või kraavides töötades lagunesid tavalised jalanõud paari päevaga ning uusi polnud kusaltki saada. Teisalt töötasid inimesed väga rasketes tingimustes, kohustatult läbi kaevama kõvast pinnasest nagu ka eelnevalt sai mainitud. Lisaks kui vastane oli jõudnud piisavasse kaugusesse ehitatavaist kaitseliinidest, pidid inimesed tööd tegema pideva tule all, kandes suuri kaotusi.<sup>84</sup>

Kirjeldatud töötajate moraal on kaheldava väärtusega. Oleks tõenäolisem, kui inimesel kes töötab rasketes tingimustes isegi vaenlase tule all ja mitte vabatahtlikult, tekivad vastuolulised tunded. Lisaks nagu eelnevas tekstis mainitud, leidub allikaid, kust võib leida informatsiooni inimeste kohtlemisest sunnitöolistena. Seetõttu võib arvata, et kohati on kirjeldustega üle pingutatud ning on usutatavam, et töölistel tekkis kohati siiski vastumeelsus.

Kaitseüsteemis on oluline erinevate relvaliikide koostöö. Tähtsat rolli mängivad süsteemis ka tõkked. Neid omakorda on vaja aga katta, vastasel korral saab vastane tõkkeid eemaldada, purustada või lihtsalt kõrvalt mööda tulla.

---

<sup>80</sup> “Eesti riik ja rahvas Teises maailmasõjas. VI ...”, lk. 48.

<sup>81</sup> “Eesti riik ja rahvas Teises maailmasõjas. VI ...”, lk. 48.

<sup>82</sup> “Eesti riik ja rahvas Teises maailmasõjas. VI ...”, lk. 48; Mang, K. “Suure Isamaasõja ...”, lk. 81-83; “Suure võitluse algus ...”, lk. 350 – 353.

<sup>83</sup> Larin, P. “Lahingud Eestis ...”, lk. 47; “Suure võitluse algus ...”, lk. 350 – 353.

<sup>84</sup> “Eesti rahvas Nõukogude ... Dokumente ja materjale.”, Dok. nr. 107; Larin, P. “Lahingud Eestis ...”, lk. 47; “Eesti riik ja rahvas Teises maailmasõjas. VI ...”, lk. 48; “Suure võitluse algus ...”, lk. 329, 343.

Harku järve ja Nõmme vahelises rajoonis, Kose rajoonis ega ka Pärnu maantee rajoonis teadaolevalt mingisugust korrapärast kaitsesüsteemi polnud. Seal olevat lihtsalt ehitatud midagi. Puudusid varjendid ja automaatrelevade positsioonid. Vall, mida ehitati, oli takistuseks vaatlusel ning tulesüsteemi loomisel. Kaitset see ei pakkunud. Kui Punaarmee komandöridele sellist asja räägiti, saadi vastuseks, et selline olevat olnud käsk ning see olevat ainult võimsa kaitsesüsteemi esialgne algus. Milline pidi olema lõplik kaitsesüsteem, seda nad aga ei teadnud. Need vaevaga ehitatud kraavid ja vallid segasid hiljem väikesearvulistel Tallinna kaitsegruppidel tulesüsteemi loomast.<sup>85</sup>

Kardeti Saksa tanke, seetõttu osutasid kindlustustööde juhatajad liiga palju tähelepanu tankitõrjekraavide ehitamistele. Vähem tähelepanu pühendati kaevikutele, tulepunktidele ja kuulipildujapesadele. Siinkohal kerkib küsimus, et mis on nendest paljudest ja suurtest tõketest kasu, kui neid katta ei saa. Lahingute jõudmisel Tallinna selgus, et vaenlasel tanke peaaegu ei olnudki ning lahinguid peeti Saksa jalaväe vastu. Teisalt on aga mainitud, et kõik lööksalgad, kes Tallinna barrikadeerisid jäid oma kaitsepositsioonidele ning ei lahkunud sealt ilma korralduseta.<sup>86</sup>

17. augustil käskis Punaarmee Kõrgem Peakorter Balti Laevastikul viitseadmiral V. Tributsi juhtimisel kaitsta Tallinna. Kaitseks oli umbes 27 000 meest. Pealetungival Saksa korpusel tuli arvestada Tallinna hõivamise operatsioonil nii rannakaitsepatareisid ümber Tallinna, kui ka PBL-i tulejõudu. Sellest hoolimata arvas Saksa armee kõrgem juhtkond, et kolm diviisi peaksid olema piisavad, et vallutada Tallinn. 20. augustil alustas 42. armeekorpus rünnakuid kogu rindejoone ulatuses. Pealööök oli kavandatud piki Narva–Tallinna maanteed. Punaarmee eri väeliigid tegutsesid organiseeritult ning Saksa rünnakud kahel esimesel päeval takerdusid Jägala jõe joonel. 22. augustil olid sakslased sunnitud kaevuma, kuna Punaarmee kahurituli oli tugevnenud ning maastik oli ulatuslikult mineeritud. 24. augustil alustas Punaarmee evakuatsiooni Tallinnast, mille jaoks andis käsu Loodearmee marssal K. Voroshilov. Iru ja Lagedi tugipunktid võitlesid edasi isegi pooleldi ümberpiiratud olukorras. Sakslased kasutasid pidevalt kahurväe tuld, mis polnud aga piisav et venelasi hästiehitatud positsioonidest välja ajada. Venelaste vastupanu oli toetatud kahurväega, lennuväega ja soomusvägedega. Samal päeval murdis üks pataljon läbi Tallinna ümbritsevast viimasest kaitseliinist ning Punaarmee kaitse hakkas lagunema. 26. augustil teostas linna tungiv Saksa jalavägi koos tankidega kaks läbimurret – Harku ja Nõmme suundadest. Olukord suudeti siiski vasturünnakutega taastada ja kindlustuti endisel kaitseliinil. Lasnamäe piirkonnas

---

<sup>85</sup> "Sortside saladused XI ...", lk. 145-147.

<sup>86</sup> "Eesti rahvas Nõukogude ... Dokumente ja materjale.", Dok. nr. 107; "Suure võitluse algus ...", lk. 344.

tegutsenud meremehed ja miilitsaüksused ei suutnud vaenlast kinni pidada. 27. augustil saabus käsk taandumiseks ja 28. augustil heisati Linnahalli katusel Saksa sõjalipp.<sup>87</sup>

Kohati tundub, et kaitserajatistest, mida ehitati, polnud nagu mingit kasu. Sellega ei saa täielikult nõustuda. Üheks kasulikkuse teguriks oli, et inimesed ei põgenenud korrapäratult metsadesse. Teisalt oli nendest kaitsetöödest kasu ka lahinguliselt. Näiteks Iru ja Lagedi tugipunktid suutsid võitlust jätkata isegi pooleldi ümberpiiratud olukorras.<sup>88</sup>

*Üldiselt kõneldi, et Tallinna ümbruses suure tööpanusega pika aja kestel kaevatud tankitõkkekraavidel polevat Saksa vägede tõkestamisel nimetamisväärset tähtsust olnud.*

Kohati olevat Saksa üksused neist kaitserajatistest ka kõrvalt mööda läinud.<sup>89</sup> Kõrvalt mööda mineku takistamiseks oleks pidanud olema loodud täielik kaitstesüsteem. Hetkel olid kindlustusliinid küll kolmekordselt ümber Tallinna, aga nende vahel oli tühimikke.

---

<sup>87</sup> Hiio, T. "Combat in Estonia ...", lk. 413 – 430; Mang, K. "Suure Isamaasõja ...", lk. 103, 105, 108; "Eesti riik ja rahvas Teises maailmasõjas. V ...", lk. 86 – 89; "Suure võitluse algus ...", lk. 394.

<sup>88</sup> "Sortside saladused XI ...", lk. 145-147; Mang, K. "Suure Isamaasõja ...", lk. 105.

<sup>89</sup> "Eesti riik ja rahvas Teises maailmasõjas. VI ...", lk. 50.

## 5. KAITSERAJATISED KIRDE - EESTIS

Eesti NSV territooriumil alustatud kindlustustööde üheks piirkonnaks oli Kirde-Eesti.

Kolm päeva pärast sõja algust kogunesid tuhanded inimesed Narvas miitingule, et kaasa aidata linna kaitsmisele. Üsna pea peale koosoleku lõppu oli kaitsetöödest osavõtjate arv nimekirjas üle 2000.<sup>90</sup> Läbi aegade on olnud Narva piirkond Nõukogude võimule lähedasem, mis võis olla üheks põhjuseks, et paljud inimesed kiiresti abi soovisid anda. Samuti võisid inimesed kaitsta lihtsalt oma kodulinna ja kodumaad, ilma poliitilise eelistuseta.

Mullatöödele mindi kodudest kuni 100 km kaugusele või veel kaugemalegi. Võeti kaasa tööriistad ning toit ja liiguti jalgsi. N. Liidu võimukandjad ähvardasid, et kaitsetöödest kõrvalehoidjad lastakse maha ja nende kodud põletatakse. Töölise elu oli ränk: uudised ei jõudnud inimesteni, arstitõendeid said vähesed, kaugemale kui 30 m kraavist ei tohtinud minna jne.<sup>91</sup>

Kindlustustöid Lääne-Virumaal Rakvere piirkonnas tehti juuli teisest poolest kuni 6. augustini. Seal valmistati kaevikuid ja tankitõkkeid eeldusel, et sakslane tuleb Rakverre Väike-Maarja või Mõdriku suunast. Kaevamised toimusid seal ilma palgata ja pühapäeviti. Inimeste tööle saamiseks korraldati haaranguid, mida tehti isegi ujulas. Rakvere all kaevati kindlustustööde käigus läbi Palermo künklik metsaveer, Tammiku kallak, Ussimäe nõlvad ja veel teisigi kohti. Kaevati peaasjalikult jooksukraave ja kuulipildujapesi, mida maskeeriti kuuse- ja sarapuuokstega. Kindlustustöödel tekitas kohati nurinat toitlustamine, sest tööliseid oli palju ning nad asusid raskesti ligipääsetavates kohtades. Kindlustustöid organiseeris sõjavägi. Juhtimise osas võis täheldada siiski puudulikkust. Näiteks olla ühel päeval ilmunud parteikomiteesse üks kindral, kes nõudis Rakverest 2000 inimest. Kui inimesed oli kokku saadud, tekkis parteikomiteele teadmatul põhjusel takistus ning inimesi enam ei vajatud. Lähemal uurimisel aga selgus, et töölisi nõutakse uuesti, kuid nüüd oli rahvas juba laiali läinud. Virumaale oli eraldatud 500 000 rubla kindlustustöödeks, kuid vallad ei jõudnud raha välja võtta. Sakslane saabus Rakverre hoopis Haljala ja Rägavere suunalt.<sup>92</sup>

Püssi jõeale alustati kaitsesüsteemi ehitamist umbes nädal aega pärast sõja algust. Tallinnast tulnud korraldusega tuli O. Milderil sulgeda õlivabrik ja kaevandus ning kogu tööliskond saata kindlustustöödele. Kaitsejoon pidi algama Purtse jõe suudmest ja ulatuma kuni Sonda

---

<sup>90</sup> "Suure võitluse algus ...", lk. 252.

<sup>91</sup> Lindmäe, H. "Suvesõda Virumaal 1941." Tartu 2002, lk. 188, 190

<sup>92</sup> "Sortside saladused IX. Virumaa kommunistid kutsetööl. I osa." Koost. Arold, M. Tartu, "Tungal", 1999, lk. 163, 164, 254; Lindmäe, H. "Suvesõda Virumaal 1941." Tartu 2002, lk. 191

soosse umbes 25 km pikkuselt ning sealt edasi jätkuma Peipsi järveni. Jõe joonele ehitati tankitõrjet ja sellest tahapoole kaevati kaevikud. Kogu süsteem oli põhiliselt koondunud suurematesse teederistidesse. Töölised olid kuulekad, osalt töötasid siiski vastu tahtmist. Toitlustamise organiseeris Kohtla–Järve kooperatiiv, kuid autod ja raha oli oma asutuse poolt. Toitlustamise suhtes võis kohati kuulda nurisemist. Kuna Tallinnast ei saadud vastust tööliste palga suhtes, määras O. Milder meeskonnale palgaks 2 rubla tunnis. Tööpäevad kestsid 14 tundi. Töötati innukalt, kuid oli ka selliseid, kes venelasest juhi eemaldumisel lõpetasid töötamise. O. Milderi õlivabriku töolistest lõunas asusid umbes 3000 meest Narva tehastest. Neid hakkasid häirima metsavennad. Osa mehi, kes tulid pisut hiljem kindlustustöödele Püssi jõele ja Padaorgu, käisid valmistamas maabumissilda tankidele. See jäi aga pooleli, kuna laevad olevat põhja lastud koos tankilaadungitega. Kaitsekraavid valmisid Püssi jõel 18 päevaga.<sup>93</sup>

Kaitseks valmistuti ka Pada jõel, kus Narva maantee lõikumiskohal valmistati kunstlikke tõkkeid. Kõikide kindlustustööde juures oli üks häda, nimelt otsis vaenlane üles kõige nõrgemad kohad. Padaorus oli selleks Pada mõisa juures asuv sild, mis jäeti purustamata.<sup>94</sup>

Kindlustustööd Narva ümbruses algasid enamjaolt juuli alguses. Kõige suuremas mastaabis teostati Virumaal kindlustustöid Purtse–Rannapungerja liinil. Purtse jõgi ja Pungerja jõgi sobisid kaitseks loodusliku tõkkena. Purtse jõel on järsud kaldad ning kaitstes oluliseks peeti veel kohti, kus jõgi hargneb soiste kallastega ojadeks. Purtse – Rannapungerja kaitseliin pidi olema võitmatu. 8. juulil anti käsk Narvas läbi viia 16–50. a vanuste isikute registreerimine kraavitöödele. Esimene grupp, kellest osa läksid Püssi, osa Iisakusse ja osa Tudulinna, saadeti Narvast teele 10. juulil. Töö kestvuseks lubati 5 päeva. Nagu hiljem selgus, siis lubadust ei täidetud ning vahepeal inimesi kodudesse ei lastud. Töötati seitse päeva nädalas. Lubatud oli ka 8-tunnine tööpäev, mis mõni päev peale tööde algust venitati 12-tunniseks. Iga tunni töö kohta võis puhata kuni 10 minutit. Vabastatud olid alla 8 aastaste lastega emad ja asutuste, mis pidid avatud olema, töötajad. Iisaku piirkonnas olid töölised Narva Linavabrikust ning Tudulinna ümbruses Narva Kalevivabriku ja Linavabriku töölised. Tööliste arv oli Tudulinna ja Iisaku vahel umbes 2000–2500. A. Tambi, Linavabriku komissar, oli nimetatud piirkondade kindlustustööde juhataja alates 7. juulist kuni 14. juulini, mil ta läks Purtse rajooni kindlustustööde juhiks. Kirjeldatud piirkonnas olevat tööliste meeleolu olnud hea kuni 15. juulini, mis toimus Narva pommitamine ja laskemoonarongi plahvatus. Samamoodi oli Uniküla–Maidla rajoonis, kus ehitati peaaesjalikult traattõkkeid ning võeti maha puid.

<sup>93</sup> “Sortside saladused IX ...”, lk. 61, 242; “Sortside saladused X. Virumaa kommunistid kutsetööl. II osa.” Koost. Arold, M. Tartu, “Tungal”, 1999, lk. 31-32, 162.

<sup>94</sup> “Sortside saladused IX ...”, lk. 254.

Meeleolud ei olnud aga kõikjal ühtemoodi. Näiteks olid erinevad meeleolud eelnevalt nimetatud Linavabriku töölistel ja Kreenholmi töölistel. Seisukordade erinevus seisnes selles, et Kreenholmi töölistel oli oma veok, millega said nad Narvast kohale tuua toiduaineid. Linavabriku töölistel oma sõidukit polnud ning seega oli ka nurinat rohkem.<sup>95</sup>

Rannapungerja jõe vasakpoolne kallas purustati ja muudeti järsuks umbes 20 km ulatuses, kuni Sirtsi sooni. Jõe kaldale kaevati Peipsi ääres pikk kraaviahelik Saksa motoriseeritud vägede tõkestamiseks. Kaitseliinile jäi Tudulinna park, mis hävitati. Kõik jõekäärud õgvendati ning kõikjal kaevati laskepesi. Jõe vastaskallas puhastati võsast ja pilliroost. Kokku töötas kaitseliini ehitamisel umbes 10 000 töolist. Väidetavalt kestis töö kaks nädalat ning kedagi ei lastud enne lõppu minema. Elamine oli organiseeritud nii, et kasutati ümbruskonna talusid. Toitlustamine toimus välikateldest, kusjuures toidukraam saadi taludest. Peatselt sai aga toit ümbruskonna taludest otsa. Mõnes kohas anti töölistele üks heeringas, supilusikatäis võid, tükk leiba ja paar tükki suhkrut päevas, mis on aga naeruväärselt vähe. Toidu otsasaamisel hakati rüüstama Tudulinna valla talusid. Ühiskatlasse läksid tõukarjad, sugupullid, sead. Töölistele oli selline toit vastumeelne.<sup>96</sup>

Purtse rajoonis oli töölisi umbes 2000 ning meeleolu oli alguses hea. Hiljem hakati nurisema, kuna inimesi hoiti liiga kaua tööl kinni. Varem oli neile lubatud, et viiakse üheksa päeva pärast koju tagasi. Teadaolevalt täideti kohustusi kuulekalt Purtsest kuni Maidla valla Soomerine külani töötavate inimeste poolt.<sup>97</sup>

Väidetavalt ei peatanud rajatud kaitseliin ühtki Saksa tanki. Punaarmee olevat seda liini üldse kasutanud vaid paar tundi, peale mida põgeneti. Purtse kindlustusjoone ületas sakslane maanteest põhja poolt, sest seal oli jõgi jalgsi ületatav.<sup>98</sup>

Narva ümbruses toimusid kindlustustööd ka Vaivarast Vaskrarnarvani. Tööd Narva ja Sillamäe vahel toimusid ajal, mil Narva ja Virumaa hävituspataljonid pidasid lahinguid Narva jõe vasakul kaldal ning 191. laskurdiviis linnast lõunas. Uut kindlustusvööndit ehitati suunaga läände.<sup>99</sup> *Tööde juhtimiseks ja keerulisemate kaitseehitiste rajamiseks oli eraldatud mitu sapööripataljoni.*<sup>100</sup> Vaivara ümbruses oldi töödel umbes kaks nädalat. Teataval määral

---

<sup>95</sup> "Sortside saladused X...", lk. 55, 69, 97, 136; "Sortside saladused IX ...", lk. 254; Larin, P. "Lahingud Eestis ...", lk. 47; Lindmäe, H. "Suvesõda Virumaal 1941." Tartu 2002, lk. 189.

<sup>96</sup> Kärp, P. "Virumaa kroonika 1940 – 1941 : Virumaa punased valitsejad." Tallinn, "Ilo", 2001, lk. 145; Lindmäe, H. "Suvesõda Virumaal 1941." Tartu 2002, lk. 189, 190.

<sup>97</sup> "Sortside saladused X ...", lk. 55, 92.

<sup>98</sup> "Sortside saladused IX ...", lk. 254; Kärp, P. "Virumaa kroonika ...", lk. 145.

<sup>99</sup> Mang, K. "Suure Isamaasõja ...", lk. 96; "Sortside saladused VIII. Järvamaa kommunistid kutsetööl." Koost. Arold, M. Tartu, "Tungal", 1998, lk. 27

<sup>100</sup> Mang, K. "Suure Isamaasõja ...", lk. 96.

kergendas see Narvast kagus võitlevate vägede olukorda ning raskendas Saksa üksustel Narvani jõuda lääne poolt.<sup>101</sup>

Juuni viimastel päevadel hakati Narvas kaevama õhukaitsevarjendeid. Esimesed kraavid kaevati Jaanilinna ja Pritska männiku juurde. Kuidas inimesed sinna pääsevad oli läbi mõtlemata. *Rindejoone lähenemisel Narvale toimusid seal pingelised ettevalmistused linna kaitsmiseks.*<sup>102</sup> Narva lähemas piirkonnas kaevati kaitsekraav alates Kreenholmi väljadelt kuni Sininõmmeni. Põhjapoolne osa kaitsekraavist sai valmis, lõunas jäi see lõpetamata. Augusti alguses juhtis selle ala töid A. Tambi. Töödel osalesid enamjaolt Narva elanikud. Seda kaitsekraavi kaevati väiksema arvu töökätega, kuna siis asutused veel töötasid. Seepärast oli sellel alal ka töölisi vähem. Kaitsekraavid Narva juures jäid Punaarmee poolt kasutamata.<sup>103</sup> Eriti tugevad kaitsepunktid ehitati Narvast mööda Narva jõe paremat kallast kuni Peipsi järveni. Mitmele poole ehitati jõest ülekäigukohad, et vajadusel evakueerida sõjalise tähtsusega materjale ja toiduvarusid või operatiivselt manööverdada sõjaväeüksustega. Linna lähistel võttis kaitsetöödest osa umbes 10 000 Narva linna elanikku.<sup>104</sup>

Saksa väed jõudsid Kesk-Eestis läbi tunginud üksustega Soome lahe lõunarannikule 7. augusti õhtupoolikul. Sellega lõigati 8. armee kaheks. Selle itta taanduvad osad tõmbusid Pada jõe–Tudu–Lohusuu joonele, kaitse kogupikkusega 70 km. Vägesid selle katteks oli aga vähe. Saksa väed liikusid neile nii kiirelt järgi, et 8. armee osadel tuli kohe killustatult lahingusse astuda enne, kui jõuti ettenähtud kaitsepositsioonidele asuda. Vastupanu Püssi ja Purtse alal oli sitke ning 18. armee juhtkond pidi tunnistama Punaarmee suurtükiväe osavat tegutsemist. Kaitse Avijõel muutus ebakindlamaks. 13. augustil jätsid Nõukogude väed maha Avijõe ja Purtse jõe joone, tõmbusid välja Iisakust ja Jõhvist ning kaitsele asuti Pühajõe joonel. NOG asus kaitsepositsioonidele Narva jõe vasakul kaldal suunaga itta, kusjuures elavjõust oli neil nii suur puudus, et oli raskuseid rühmitada terves ulatuses rindejoont. Seetõttu jäi Vasknarvast kuni Grodinkini rinne 25 km ulatuses kaitsetuks. Seal asusid ainult sapöörid, kes lõpetasid sildade ehitamist ning grupp piirivalvureid. Sapöörid lasid õhku kõik sillad peale ühe. Rindejoone hoidmise raskendas see, et kaitsepositsioonid olid rajatud Narva jõe paremale kaldale suunaga läände. Punaarmee kõrgem ülemjuhatus otsustas Narva maha jätta ja seal

---

<sup>101</sup> Mang, K. "Suure Isamaasõja ...", lk. 96; "Sortside saladused IX ...", lk. 241.

<sup>102</sup> Mang, K. "Suure Isamaasõja ...", lk. 68.

<sup>103</sup> "Sortside saladused X ...", lk. 55.

<sup>104</sup> "Suure võitluse algus ...", lk. 252; Lindmäe, H. "Suvesõda Virumaal 1941." Tartu 2002, lk. 212.



võidelnud väed Luuga jõe taha tõmmata, et kaitsta Leningradi. Sellega lõppesid lahingud Narva pärast.<sup>105</sup>

---

<sup>105</sup> Hiio, T. "Combat in Estonia ...", lk. 413 – 430; Гранкман, Н. "На Нарвском перешейке." "Таллин в огне. Сборник статей ветеранов войны и воспоминаний участников героической обороны Таллина и Моонзундского архипелага 7 июля – 2 декабря 1941 года. Издание второе, исправленное и дополненное." Сост. Т. Зубов, Таллин 1971, lk. 212-220; Mang, K. "Suure Isamaasõja ...", lk. 97-99; LISA 6.

## KOKKUVÕTE

Saksamaa kallaletungiga N. Liidule 22. juunil 1941. aastal ei osatud oodata lahingute jõudmist Eesti NSV territooriumile. Selgub, et üle-Eestilist korraldust kaitserajatiste ehitamiseks ei antud ja seetõttu algasid kaitsetööd piirkonniti erinevatel kuupäevadel. Selgub, et kaitserajatiste loomisel Mandri-Eestis puudus ühtne juhtimine. Segadust tekitasid ka kaitsetööde korraldamise üleandmised.

Kindlustustöödele mobiliseeriti tsiviiliskud vanuses alates 16 eluaastast kuni 60. eluaastani. Erinevates kindlustustööde piirkondades olid vanused määratud erinevad. Inimestele töödel loodud tingimused olid regiooniti erinevad. Näiteks Tallinnas olid tagatud arstiabi, meelelahutus ning uudised, millest kõikides teistes kaitsetööde piirkondades tunti puudust. Samuti oli korraldatud toitlustamine erinevalt, kohati oli tagatud kaitsetööde korraldajalt, teisalt aga pidid töölised ise toidu kaasa võtma.

Kaitseliinide rajamisel arvestati maastiku iseärasustega. Nagu selgub, rajati enamik kaitseliine selleks looduslikult soodsatele aladele. Peaasjalikult kasutati ära vesitõkkeid nagu Emajõgi, Pärnu jõgikond, Keila jõgi, Jägala jõgi, Purtse ning Rannapungerja jõgi. Looduslikult sootuks erineval maastikul rajati kaitserajatisi Tallinna ümbruskonna töödel. Sealne pinnas oli kohati kõva ning ehitustöödeks labidast ei piisanud, tehnikat kasutada aga polnud.

Tallinna ümber nähti ette eriti ulatuslike kaitsetöödena ehitada kolmekordne kindlustuste võõnd ja linna barrikaadid. Tallinnast kaugeim nn. A-liinil kulges Tallinnast 35-45 km kaugusel Keila–Jõgisoo–Kiisa–Katkumäe–Anepalu–Pikavere–Raasiku–Kostivere joonel.

Teise, peakindlustusvööndi tähtsamateks sõlmpunktideks olid Rannamõisa, Harku, Laagri, Pääsküla, Männiku, Raudalu, Mõigu, Lagedi ja Iru. Tallinna peakaitseliinil paigaldati maanteede äärde fugass- ja kildmiinid, mis lõhati elektriga. Miinivälju täiendati betoonpostide ja vähemärgatavate traattõketega ning kaevati positsioonid kuulipildujatele. Selline ülesehitus oli enamjaolt kõikides tugipunktides peakaitseliinil. Erinevus oli Pirital, kus jõgi paisutati 10 km ulatuses üle kallaste tekitades võimsa tankitõkke. Lehmjas, Lagedis ja Pääskülas kasutati erinevalt teistest tugipunktides traattõketes 700-voldist elektrit. Elektrifitseeritud tõkkeid allikate põhjal mujal kui Tallinnas ei kasutatud.

Kolmas vöönd asus Kopli lahe–Tondi–Ülemiste–Lasnamäe joonel. Ida-Virumaal teostati kindlustustöid Pada jõel, Püssi jõel, Purtse ja Rannapungerja jõgedel, Vaivarast Vasknarvani ning Narva lähistel.

Pärnu-Võrtsjärve-Emajõe joonele rajatud kaitseliin ning Rakverest lõunasse rajatud kaitserajatised erinesid Tallinna kaitse süsteemist ning Kirde-Eesti kaitseliinidest sügavuse puudumise poolest. See tähendab aga kaitse ülesehituses paindlikkuse puudumist. Tallinnas ja Kirde-Eestis seevastu rajati mitu kindlustuste vööndit.

Kuna valitses suur hirm Saksa tankide ees, rajati kaitseliinidesse peaausjalikult tankitõkkeid. Selleks kaevati jõgede kaldaid järsemaks, paigaldati vaitõkkeid ning kaevati tankitõrjekraave.

Erinevate kaitseliinide ülesehituse põhjal võib väita, et kohati juhinduti ehitustöödel Vene Insenerivägede määrustikust. Näiteks on andmeid, et Tallinna ümbruses koosnesid tõkked enamasti tõkkekraavist ning tõkkevaiastikust. Konkreetse näitena saab esile tõsta Viljandimaal Nõrga talu maadele kaevatud 250 m pikkuse tankitõrjekraavi ning sinna juurde maasse kaevatud palgid. Mõlemad näited on justkui ehitatud vastavalt nimetatud määrustiku paragrahv 175-le.

Kaitsetöid alustati peaaegu kaks nädalat pärast sõja algust, sellega oldi ilmselgelt hiljaks jäänud. Seetõttu ei jõutud paljudes kohtades kaitserajatiste ehitamisega sakslaste tulekuks valmis. Näiteks Pärnusse marssisid sakslased sisse kui ehitamine alles käis, Viljandis jõuti valmis ehitada vaid 5-6 km tankitõrjekraavi, Tallinna kaitsesüsteemis Harku piirkonnas ei jõutud rinde lähenemise tõttu viasid maasse paigaldada.

1941. aastal Mandri-Eestis loodud kaitserajatisi ei saa käsitleda ühtse tervikuna. Tuleb vaadelda kaitseliine eraldi, et analüüsida nende kasulikkust Punaarmee kaitselahingutes. Pärnu-Võrtsjärve-Emajõe kaitseliini tuleb omakorda jagada kaheks sektoriks, sest seal polnud ühtset juhtimist ega sarnast maastikku. Pärnu-Võrtsjärve kaitseliin peatas vastase pealetungihoo Viljandi all üheks päevaks. Kogu kaitse lagunes Pärnu-Võrtsjärve-Emajõe joonel seetõttu, et Pärnus ei jõutud kaitserajatistega sakslaste tulekuks valmis. Tallinna kui PBL-i peabaasi kaitsmisel püsisid rajatud kaitseliinid võrreldes teistega vastu kõige kauem. Kirde-Eestis jõgedele toetuvad kaitseliinid läbisid sakslased venelaste pisivigade tõttu. Näiteks Pada jõel unustas Punaarmee purustada mõisa juures asuva silla. Purtse jõgi saadi ületada jalgsi, sest tõenäoliselt polnud seal erilist vastupanu. Üldiselt saab järeldada, et

kaitserajatistest oli 1941. aastal kasu ainult Saksa vägede pealetungihoo pidurdamiseks, kuid mitte peatamiseks.

Peamiseks probleemiks antud teema käsitlemisel on informatsiooni vähesus. Kasutatud allikate põhjal on võimalik anda ainult ülevaade 1941. aastal loodud kaitserajatistest, kaitsevöönditest ja ehitustööde teostamisest.

Töö põhieesmärk oli anda ülevaade 1941. aastal Mandri-Eesti territooriumil rajatud kaitserajatistest ja nende kasutamisest sama aasta lahingute käigus. Vaatluse all on N. Liidu relvajõudude poolt ja nende jaoks valmistatud kaitserajatised. Töö täitis oma peaesmärgi.

Lõputöö kõrvaleesmärgigiks oli uurida, kas allikate põhjal on võimalik välja selgitada, kas leidub piisavalt allikaid et uurida sõjaväelaste ja tsiviilisikute rolli kaitsetööde juhtimisel. Selgus, et olemasolevad allikad ei võimalda andmete lünklikkuse tõttu kindlustustööde juhtimisel erinevate inimeste rolli esile tuua.

Töö käigus selgus, et olemasolevate allikate põhjal ei ole võimalik anda detailset ülevaadet loodud kaitseliinide kohta. Üksikasjalikuma pildi loomine mõnest kaitsevööndist eeldab uute allikate kasutamist ja põhjalikumat uurimist.

## **SUMMARY**

While writing the thesis it came clear, that there's many books written by about this subject but most of the information was distributed and in disorder. In 1941 in Estonia there were built defensive structures and there's no databases left about them. Most of the defensive work was done by civilians. In the fear of German tanks they built mostly escarpments. When defense lines were carved out there were landscape differences kept in mind. It's possible that sometimes they were guided by Russian Engineer corps Act. Civilians in the age range of 16-60 were mobilized for the work. In spite of the hard and massive work the influence of defensive structures in defence battles were modest.

## KASUTATUD ALLIKAD JA KIRJANDUS

Eesti Riigiarhiivi Filiaal. Fond 32. Nimistu 1. Säilik 7.

“Eesti rahva kannatuste aasta . Koguteos.” Tallinn, “Mats”, 1995.

“Eesti rahvas Nõukogude Liidu suures Isamaasõjas 1941 – 1945. Dokumente ja materjale.” Koost. Matsulevitš, A. Tallinn 1975.

”Eesti rahvas Nõukogude Liidu Suures Isamaasõjas 1941-1945. I. köide, Eesti rahvas võitluses Nõukogudemaa vabaduse ja sõltumatuse eest aastail 1941-1943.” Tallinn, “Eesti Raamat”, 1971.

“Eesti riik ja rahvas Teises maailmasõjas. IV, Maa vabastamine : koguteos.” Stockholm, “EMP”, 1957.

“Eesti riik ja rahvas Teises maailmasõjas. V, Punavägi tõrjutakse maalt : koguteos.” Stockholm, “EMP”, 1957.

”Eesti riik ja rahvas Teises maailmasõjas. VI, Surutud vastu seina : koguteos.” Stockholm, “EMP”, 1958.

Helme, M. “Eesti kitsarööpmelised raudteed : 1896 – 1996.” Tallinn 1996.

Hiio, T. “Combat in Estonia in 1941.” “Estonia 1940 – 1945. Reports of the Estonian International Commission for the Investigation of Crimes against Humanity.” Tallinn 2006, lk. 413 – 430.

Kärp, P. ”Virumaa kroonika 1940 – 1941 : Virumaa punased valitsejad.” Tallinn, ”Ilo”, 2001.

Larin, P. “Lahingud Eestis 1941. aastal.” Tallinn, “Eesti Riiklik kirjastus”, 1962.

Lindmäe, H. “Suvesõda Tartumaal 1941.” Tartu 1999.

Lindmäe, H. "Suvesõda Viljandimaal 1941." Tartu 2004.

Lindmäe, H. "Suvesõda Virumaal 1941." Tartu 2002.

Mang, K. "Suure Isamaasõja rindeteedel. I, 1941 aasta kaitselahingud." Tallinn, "Valgus", 1981.

Reek, N. "Eestimaa sõjageograafia." Tallinn 1921.

Soome, A. "Narva jõgi strateegilise tõkkena." KVÜÕA Diplomitöö. Tartu 2003.

"Sortside saladused III. Tartu punased kutsetööl." Tartu, "Tungal", 1994.

"Sortside saladused IV. Pärnumaa kommunistid kutsetööl." Koost. Arold, M. Tartu, "Tungal", 1996.

"Sortside saladused V. Tartumaa kommunistid kutsetööl." Koost. Arold, M. Tartu, "Tungal", 1997.

"Sortside saladused VII. Viljandimaa kommunistid kutsetööl." Koost. Arold, M. Tartu, "Tungal", 1998.

"Sortside saladused VIII. Järvamaa kommunistid kutsetööl." Koost. Arold, M. Tartu, "Tungal", 1998.

"Sortside saladused IX. Virumaa kommunistid kutsetööl. I osa." Koost. Arold, M. Tartu, "Tungal", 1999.

"Sortside saladused X. Virumaa kommunistid kutsetööl. II osa." Koost. Arold, M. Tartu, "Tungal", 1999.

"Sortside saladused XI. Tallinn – Harju kommunistid kutsetööl." Koost. Arold, M. Tartu, "Tungal", 2000.

“Suure võitluse algus : mälestusi Suure Isamaasõja esimestest kuudest.” Koost. Mang, K. ja Pähklimägi, A. Tallinn, “Eesti Raamat”, 1965.

“Sõjaväelise ettevalmistuse kursus. 1” Tallinn, “Pedagoogiline kirjastus”, 1948.

“Valimik sõjandustermineid.” Koost. Ernits, H. Tallinn, “Eesti Entsüklopeediakirjastus”, 1998.

“1941. aasta Eestis.” Koost. Hiio, T. Harjuma, “Eesti Sõjamuuseum”, 2007.

Иринархов, Р. С. “Прибалтийский особый...” Минск, “Харвест”, 2004.

“Наставление по инженерному делу для пехоты РККА.” Москва, “Воениздат”, 1939.

Кузьмин, А. “Город готовится к обороне.” “Таллин в огне. Сборник статей ветеранов войны и воспоминаний участников героической обороны Таллина и Моонзундского архипелага 7 июля – 2 декабря 1941 года. Издание второе, исправленное и дополненное.” Сост. Т. Зубов, Таллин “Ээсти раамат”, 1971, lk. 58 – 64.

Транкман, Н. “На Нарвском перешейке.” “Таллин в огне. Сборник статей ветеранов войны и воспоминаний участников героической обороны Таллина и Моонзундского архипелага 7 июля – 2 декабря 1941 года. Издание второе, исправленное и дополненное.” Сост. Т. Зубов, Таллин 1971, lk. 212-220.

Трибутс, В. “Балтийцы защищают Таллин.” “Таллин в огне. Сборник статей ветеранов войны и воспоминаний участников героической обороны Таллина и Моонзундского архипелага 7 июля – 2 декабря 1941 года. Издание второе, исправленное и дополненное.” Сост. Т. Зубов, Таллин “Ээсти раамат”, 1971, lk. 18 – 38.

<http://www.estonica.org>.



## **LISA 1. Tallinna Garnisoniülema käskkiri**

Tallinna linna ja ümbruskonna elanikkonna mobiliseerimine kaitsetöödele.

Tallinna Garnisoniülema käskkiri.

5. juuli 1941

Saksa fašistide jõugud tungisid reetlikult Nõukogude Liidu kallale. Meie kodumaad ähvardab tõsine hädaoht. Vastulöögiks jultunud fašistidele tõusis üles kogu nõukogude rahvas nagu üks mees, abistades Punaarmee ja luues rahvaväe polke. Eesti töötav rahvas on tõusnud üles võitlema oma igivana vaenlasega, andes oma parimad pojad võitleva Punaarmee ridadesse ja luues rahvaväe salku. Lõplikuks võiduks vaenlase üle on aga vajalik mobiliseerida kogu rahvas isamaa kaitseks, on vajalik sisse viia kogu elanikkonna töökord.

Ülalöeldust lähtudes, käsin:

1. kaitsetööde läbiviimiseks mobiliseerida kogu Tallinna ja Tallinna linna ümbruskonna elanikkond alates 16 aastast kuni 50-e aastani kohustusliku töökorra alusel.
2. kohustusliku töökorra läbiviimine ja korraldamine panna Tallinna Täitevkomitee ülesandeks.
3. mobiliseeritute tööle lähetamine toimub vastavalt Eesti Ametiühingute Kesknõukogu jaotusele. Peale tööde lõpetamist anda igapähele välja vastav tõend.
4. ettevõtete ja asutuste töötajad lähetatakse kaitsetöödele ettevõtete või asutuste direktorite ja juhatajate kaudu.
5. Kohustuslikust töökorrast kõrvalekaldujad võetakse vastutusele sõjaaja seaduste kohaselt.

Tallinna linna garnisoniülem polkovnik [P.] Dorofejev.

Allikas: "Eesti rahvas Nõukogude Liidu suures Isamaasõjas 1941 – 1945. Dokumente ja materjale." Koost. Matsulevitš, A. Tallinn 1975, dok. nr. 40.

## LISA 2. Väljavõte 8. armee lahingukäsust

Väljavõte 1941. a. 6. juuli 8. armee lahingukäsust:

.....

3. Armee asub 7. juuli hommikuks kaitsele, eelservaga Rannaküla–Surju–Saunametsa–Maimoja–Seru–Päidre järv–Tõmbi–Raasilla–Tarvastu ms–Tamme ms–Aru ms–Vana-Nõo ms–Reole ms–Veibri joonel ja edasi piki Emajõe põhjakallast, ülesandega katta Eesti NSV territooriumi lõunast ja mitte võimaldada dessantide maalesaatmist Eesti rannikul ning Saaremaal ja Hiiumaal.
4. 10. laskurkorpusel – koosseisus 10. laskurdiviis ja 22. SARK-i motoriseeritud laskurdiviis – 7. juuli 1941 hommikuks sisse võtta kaitsevöönd eelservaga Rannaküla–Surju–Saunametsa–Maimoja–Seru–Päidre järve joonel ja kaitsta seda visalt; mitte võimaldada vaenlase läbimurret põhja suunas ning Navesti jõe forsseerimist.  
Kaitse organiseerida tugipunktidenä, hõivates nendega tõenäosed vaenlasepoolsed lähised. Oma varusse jätta vähemalt polk jalaväge ja kuni tugevdatud roodu suurune liikuv grupp.  
Kaitsejoonele jõudnud, alustada viivitamatult igat liiki tõkete ehitamist. Samaaegselt alustada Navesti jõe kaitsevööndi väljaehitamist

.....

10. Inseneriteenistuse ülemal võtta arvele kõik Eesti territooriumil paiknevad sapööri-, inseneri- ja ehitusväeosad. Nende väeosade ning värvatud kohaliku elanikkonna jõududega alustada viivitamatult kaitsevööndite väljaehitamist, tõkete rajamist ja pärast vägede taandumist kaitsevööndisse purustuste läbiviimist. Tööde plaan kooskõlastada operatiivosakonnaga ja 7. juulil 1941 minule ette kanda.

Allikas: “Eesti rahvas Nõukogude Liidu suures Isamaasõjas 1941 – 1945. Dokumente ja materjale.” Koost. Matsulevitš, A. Tallinn 1975, dok. nr. 42.

### LISA 3. Eesti NSV Vabariikliku Kaitsekomitee otsus

Eesti NSV Vabariikliku Kaitsekomitee otsus

2. august 1941

Sõjakaitsetööde läbiviimise tõhustamiseks Eesti NSV Kaitsekomitee määrab:

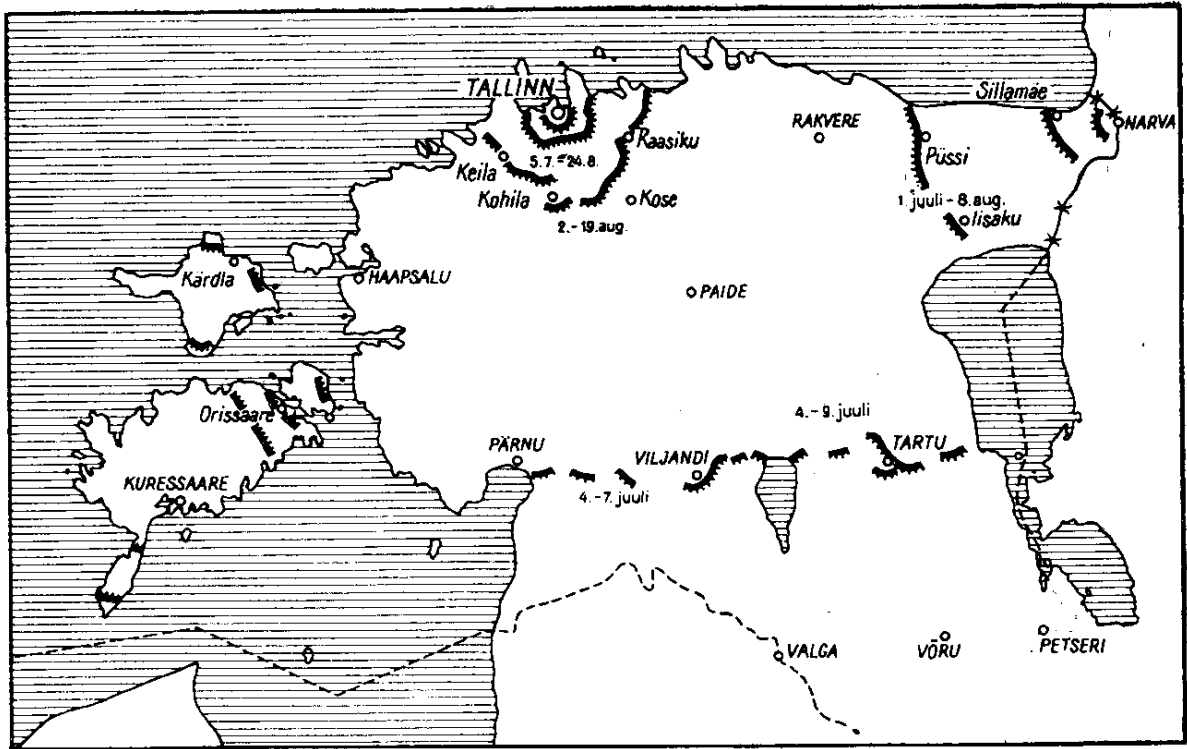
1. Mobiliseerida A-grupi sõjakaitsetööde läbiviimiseks alates 3. augustist kõik Tallinna linna, Harjumaa, Järvamaa ja Virumaa tööjõulised elanikud (naised 16-55 a., mehed 16-60 a.). Mobiliseerimise korraldamine panna vastavate linna ja maakondade täitevkomiteedele.
2. Sulgeda Tallinna linnas kuni kaitsetööde lõppemiseni vastavate rahvakomissaride korraldusel kõik käitised, artellid, ärid, ettevõtted ja asutused, saates nende töölised, teenistujad ja insener-tehnilise personali sõjakaitsetöödele, välja arvatud sõjakaitse tellimisi täitvate käitiste, artellide ja ettevõtete, toiduainete kaupluste, toitlustamise alal tegutsevate ettevõtete, kommunaalmajanduse vastavate ettevõtete ning valitsus- ja sõjaväeasutuste töölised, teenistujad ja insener-tehniline personal.
3. Mobiliseerida valitsusasutuste koosseisud kuni 50% ulatuses sõjakaitsetöödele.
4. Mobiliseerimisest vabastatakse:
  - a) käesoleval ajal teistes rajoonides sõjakaitsetöödel olevad kodanikud,
  - b) haiged jaoskonnaarsti tõendi ettenäitamisel,
  - c) emad, kellel on rinnalapsed või lapsed alla 5 a., kui neid pole võimalik anda asutuse või isiku hoole alla.
5. Kõigil mobiliseerituil ilmuda täitevkomiteede poolt määratud ajal kogunemiskohtadesse, võttes kaasa toiduaineid, magamisriided ja toidunõud.
6. Tööpäeva pikkuseks määrata 12,5 tundi. Tööpäev algab kell 5 hommikul ja lõpeb kell 21 õhtul alljärgnevate vaheaegadega: kell 8-8.30 hommikueine, kell 12-14 lõuna, kell 18-19 õhtusöök.
7. Kohustada hariduse rahvakomissari sm. Andresenit korraldama lasteaedade võrke sõjakaitsetöödel viibijate laste paigutamiseks.
8. Kohustada kaubanduse rahvakomissari sm. Allikut korraldama töökohtades toiduainetega kauplemist.
9. Kohustada tervishoiu rahvakomissari sm. Hionit korraldama töökohtades esmaabipunktid.

10. Kohustada siseasjade rahvakomissari sm. Murrot võtma kasutusele karmid abinõud kaitsetöödest kõrvalehiilijate vastu vastavalt sõjaaja seadustele.

Eesti NSV Kaitsekomitee

Allikas: "Eesti rahvas Nõukogude Liidu suures Isamaasõjas 1941 – 1945. Dokumente ja materjale." Koost. Matsulevitš, A. Tallinn 1975, dok. nr. 81.

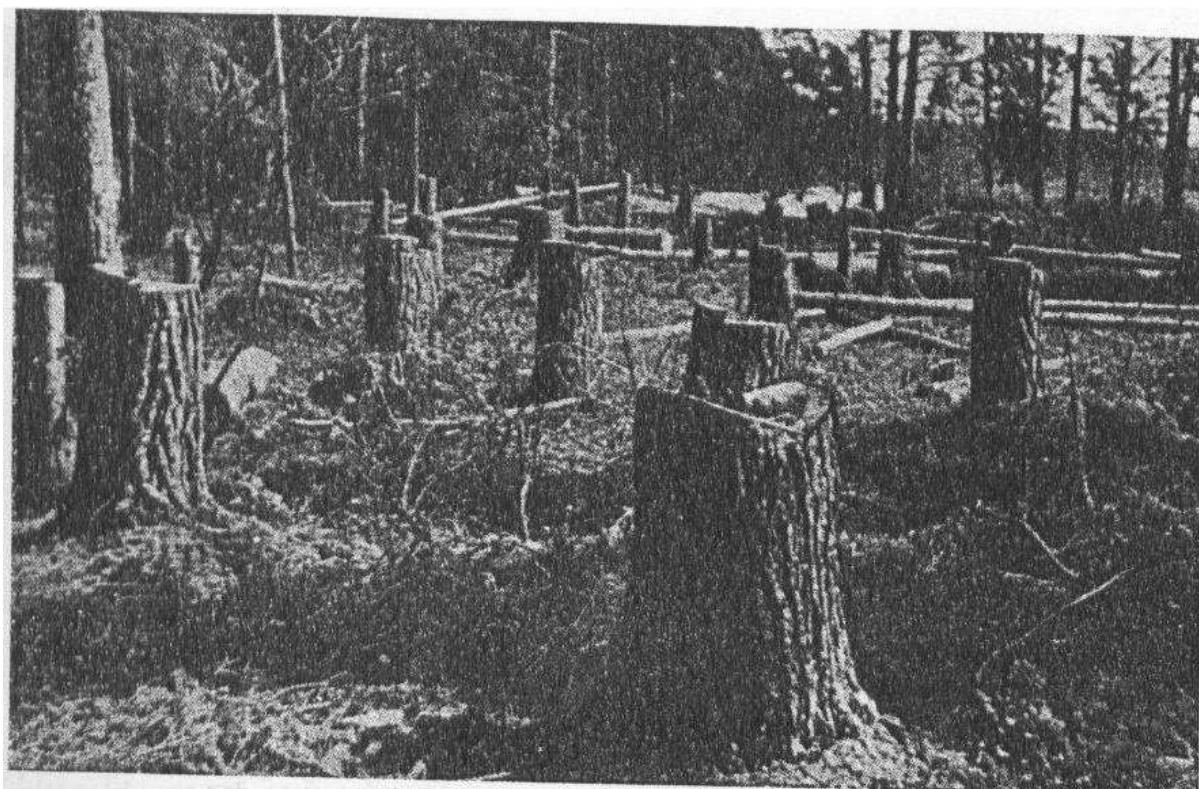
#### LISA 4. Kaitsetööd Eestis 1941. aastal.



Kaitsetööd Eestis 1941. a.

Allikas: "Eesti rahvas Nõukogude Liidu Suures Isamaasõjas 1941-1945. I köide, Eesti rahvas võitluses Nõukogudema vabaduse ja sõltumatuse eest aastail 1941-1943." Tallinn, "Eesti Raamat", 1971, lk. 164.

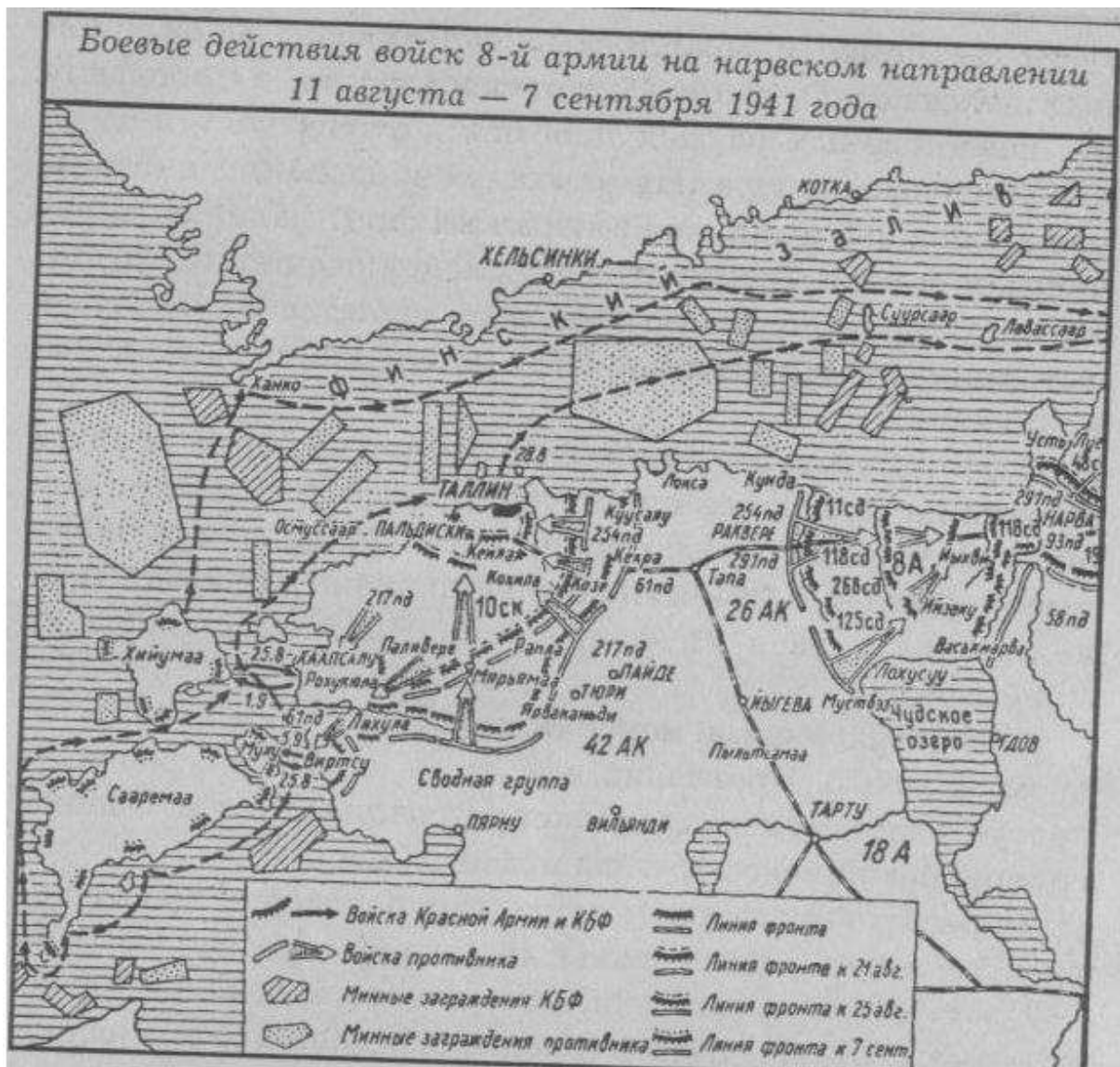
## LISA 5. Tankitõrjeliin Tartumaal



*Punaarmee „ehitatud” tankitõrjeliin ühes Tartumaa metsas.*

Allikas: “Eesti riik ja rahvas Teises maailmasõjas. IV, Maa vabastamine : koguteos.”  
Stockholm, “EMP”, 1957, lk. 19.

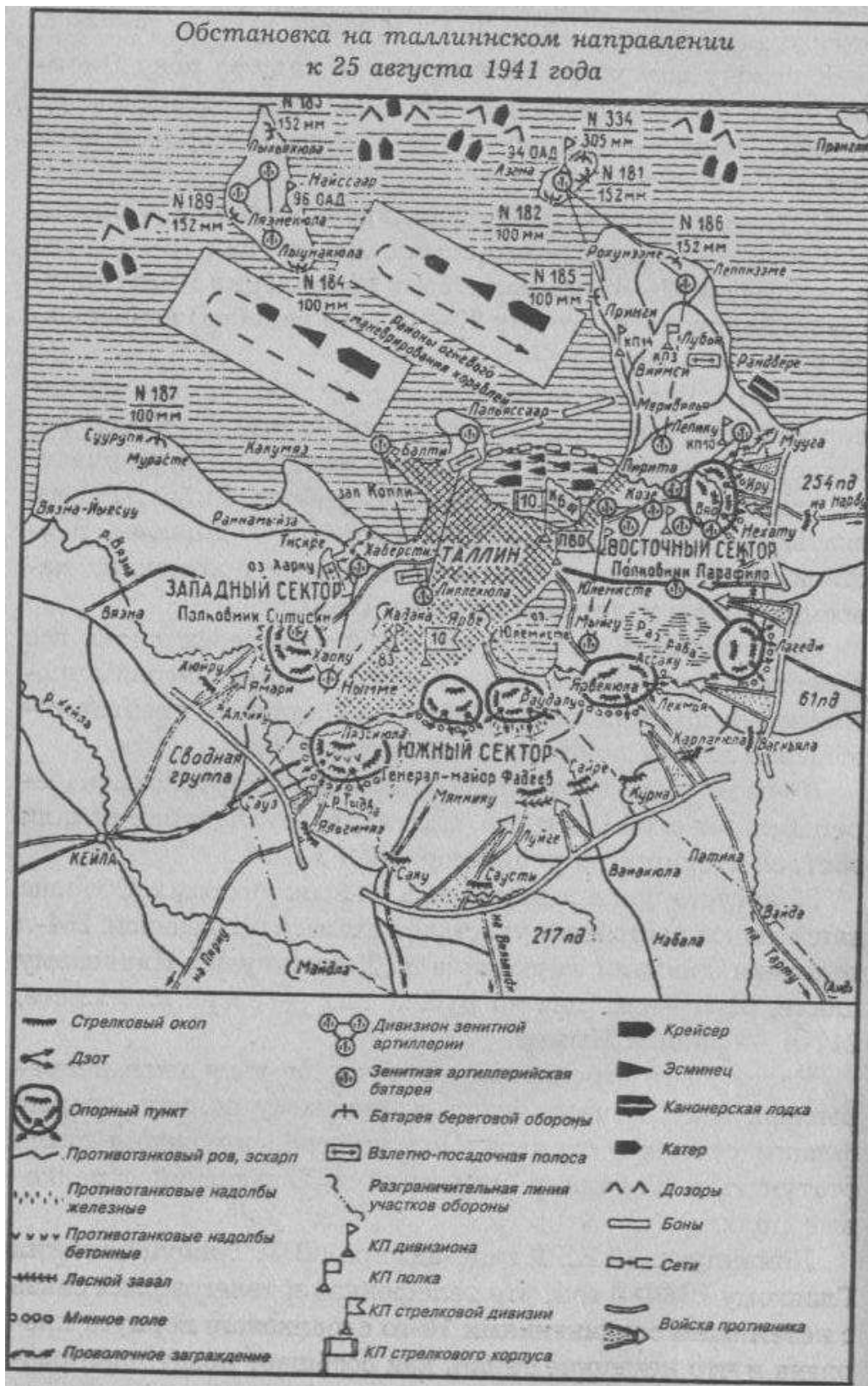
LISA 6. Olukord Eesti territooriumil 11. august 1941. aastal.



Tallinna ja Ida-Virumaa kaitsmine

Allikas: Иринархов, Р. С. "Прибалтийский особый..." Минск, "Харвест", 2004, lk. 452.

LISA 7. Tallinna peakaitseliini tugipunktid



Tallinna piiramine sakslaste poolt 25. augustil 1941. aastal.

Allikas: Ириархов, Р. С. "Прибалтийский особый..." Минск, "Харвест", 2004, lk. 458.



**LISA 8. Monument Harku lähistel 1941. aasta kaitserajatistest.**



Monument Harku lähedal 1941. a kaitserajatistest.

Allikas: <http://www.militaar.net/phpBB2/viewtopic.php?t=9898>, 15.04.2008.